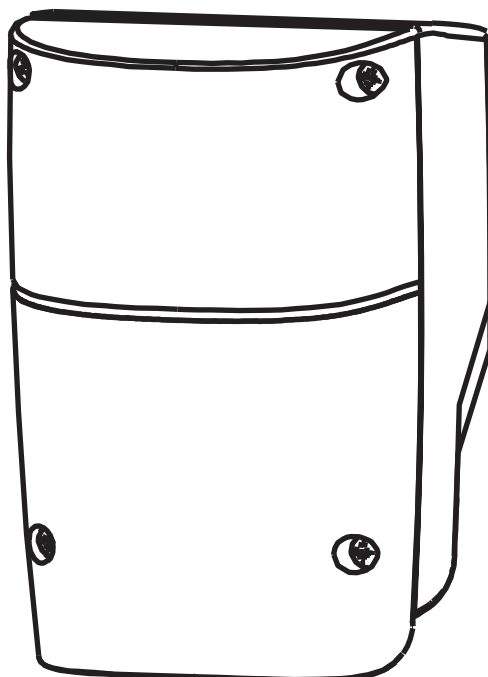


# P190 Control Box

24V DC CSAVARORSÓS  
MOTOROKHOZ

FELHASZNÁLÓI KÉZIKÖNYV



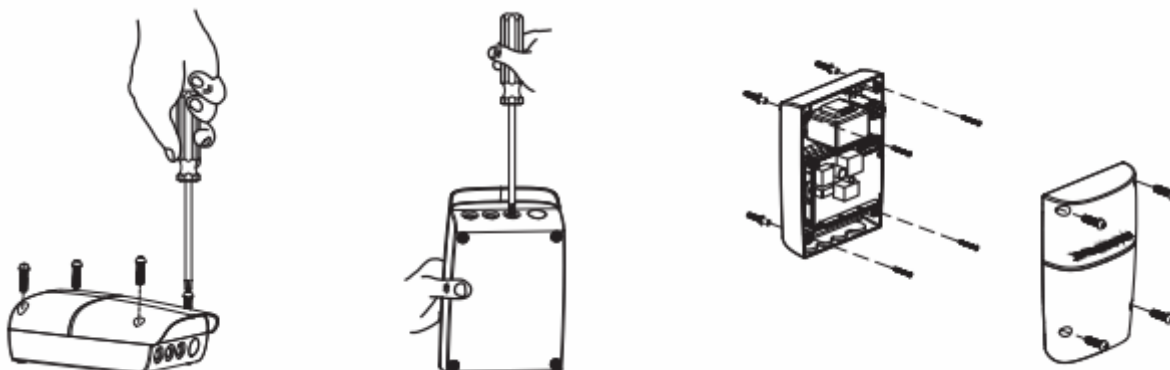


# Tartalomjegyzék

<b>1.</b>	<b>P190 Kapuvezérlés</b>	<b>2</b>
<b>1.1</b>	<b>Kapuvezérlés telepítése</b>	<b>2</b>
<b>1.2</b>	<b>Fotocella telepítési útmutató</b>	<b>5</b>
<b>1.3</b>	<b>Green box telepítési útmutató</b>	<b>6</b>
<b>1.4</b>	<b>Tápegység csatlakozásai</b>	<b>6</b>
<b>2.</b>	<b>Beállítások</b>	<b>7</b>
<b>2.2</b>	<b>A LED jelzései</b>	<b>7</b>
<b>2.3</b>	<b>Távirányító tanítása és törlése</b>	<b>7</b>
<b>2.4</b>	<b>Tanuló üzemmód</b>	<b>8</b>
<b>2.5</b>	<b>Kapu működtetése</b>	<b>8</b>
<b>2.6</b>	<b>Kapu mozgató logikája</b>	<b>8</b>
<b>2.7</b>	<b>Kapu mozgásának ellenőrzése</b>	<b>8</b>
<b>3</b>	<b>Funkciók beállítása</b>	<b>9</b>
<b>3.1.1</b>	<b>LED kijelző funkciói</b>	<b>9</b>
<b>3.1.2</b>	<b>Funkció beállítás műveletei</b>	<b>9</b>
<b>3.2</b>	<b>Funkciók beállítása</b>	<b>10</b>
<b>3.3</b>	<b>Fotocella beállítás</b>	<b>11</b>
<b>4</b>	<b>Hibaelhárítás</b>	<b>13</b>
<b>5</b>	<b>Technikai adatok</b>	<b>14</b>

## 1). P190 Vezérlés

1. Válassza ki a vezérlődoboz telepítési helyét. Javasolt a kapu mellé, védett helyre telepíteni. Ellenőrizze a kábel hosszát, mielőtt eldönti a telepítés helyét.
2. Távolítsa el a 4 rögzítőcsavart és vegye le a burkolatot.
3. Egy csavarhúzó segítségével törje ki a kábelek bevezetésére szolgáló nyílásokat vezérlődoboz alján.
4. Rögzítse a falra.



### 5. Motor vezetékezése:

#### 1) Csak motor tápellátás (M+, M-) Lásd **Figure 1(2)**

Kapu nyitó: A **Figure 1(4)** alapján csatlakoztassa a vezetékeket külön-külön a PCB végpontjához

**Motor 1:** Csatlakoztassa a motor kábelét (fehér +) az M1+, és (sárga -) az M1- végponthoz.

**Motor 2:** Csatlakoztassa a motor kábelét (fehér +) az M2+, és (sárga -) az M2- végponthoz.

#### 2) Motor végállás kapcsolóval (M+, M-, Limit1, Limit2, GND) Lásd **Figure 1(3)**

Kapu nyitó: A **Figure 1(4)** alapján csatlakoztassa a vezetéket külön-külön a PCB végpontjához.

**Motor 1:** Csatlakoztassa a motor kábelét (fehér +) M1+, és (sárga -) az M1- végponthoz.

Csatlakoztassa a vállás kapcsoló vezetékét piros, fehér, és fekete a Limit1, Limit2, és GND végponthoz.

**Motor 2:** Csatlakoztassa a motor kábelét (fehér +) M2+, és (sárga -) az M2- végponthoz.

Csatlakoztassa a vállás kapcsoló vezetékét piros, fehér, és fekete a Limit1, Limit2, és GND végponthoz.

#### 3) Motor forgásérzékelővel (M+, M-, 5V, Signal, GND) Lásd **Figure 1(4)**

Kapu nyitó: A **Figure 1(4)** alapján csatlakoztassa a vezetéket külön-külön a PCB végpontjához.

**Motor 1:** Csatlakoztassa a motor kábelét (fehér +) M1+, és (sárga -) az M1- végponthoz.

Csatlakoztassa a vállás kapcsoló vezetékét piros, fehér, és fekete az 5V, S1 és GND végponthoz.

**Motor 2:** Csatlakoztassa a motor kábelét (fehér +) M2+, és (sárga -) az M2 végponthoz.

Csatlakoztassa a vállás kapcsoló vezetékét piros, fehér, és fekete a 5V, S2 és GND végponthoz.

### 6. Kiegészítők bekötése

Készítse elő a kiegészítők vezetékeit, majd csatlakoztassa motorok és a kiegészítők vezetékeit a PCB-hez a **Figure 1(4)** alapján. A kiegészítők vezetékezésénél nem szükséges megkülönböztetni a pozitív és a negatív pólust.

1). Villogó lámpa: Csatlakoztassa a villogó lámpa két vezetékét az L+ és L- végponthoz a PCB-n.

2). Elektromos zár: Csatlakoztassa az elektromos zár két vezetékét az Lo + és Lo- végponthoz a PCB-n.

3). Fotocellák: Lásd **Figure 1(4)**

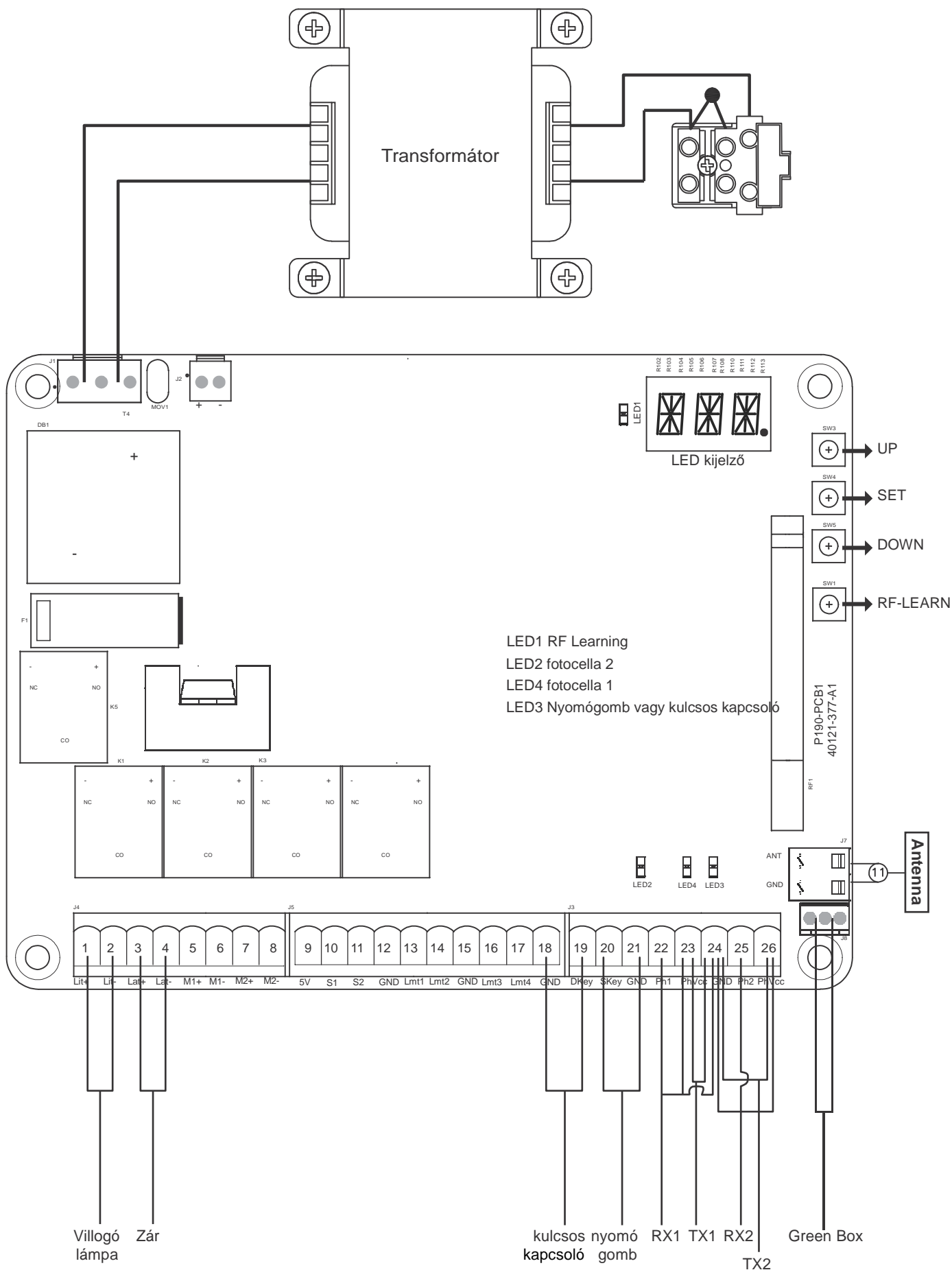
(A) Ha egy pár fotocellát csatlakoztat a Ph1-hez, válassza az 1-et az FC-nél.

(B) Ha egy pár fotocellát csatlakoztat a Ph2-hez, válassza az 1-et az FD-nél.

(C) Ha két pár fotocellát csatlakoztat, válassza az 1-et az FC-nél és az FD-nél.

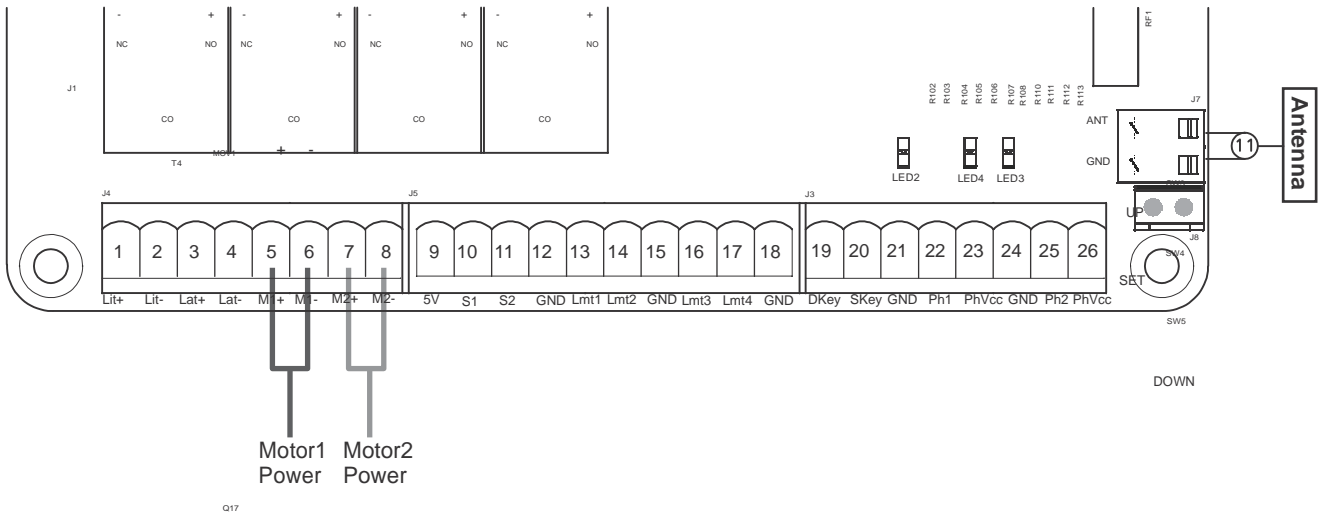
(D) Ha nem csatlakoztat fotocellát, válassza a 0-t az FC-nél és az FD-nél.

Figure 1(1)



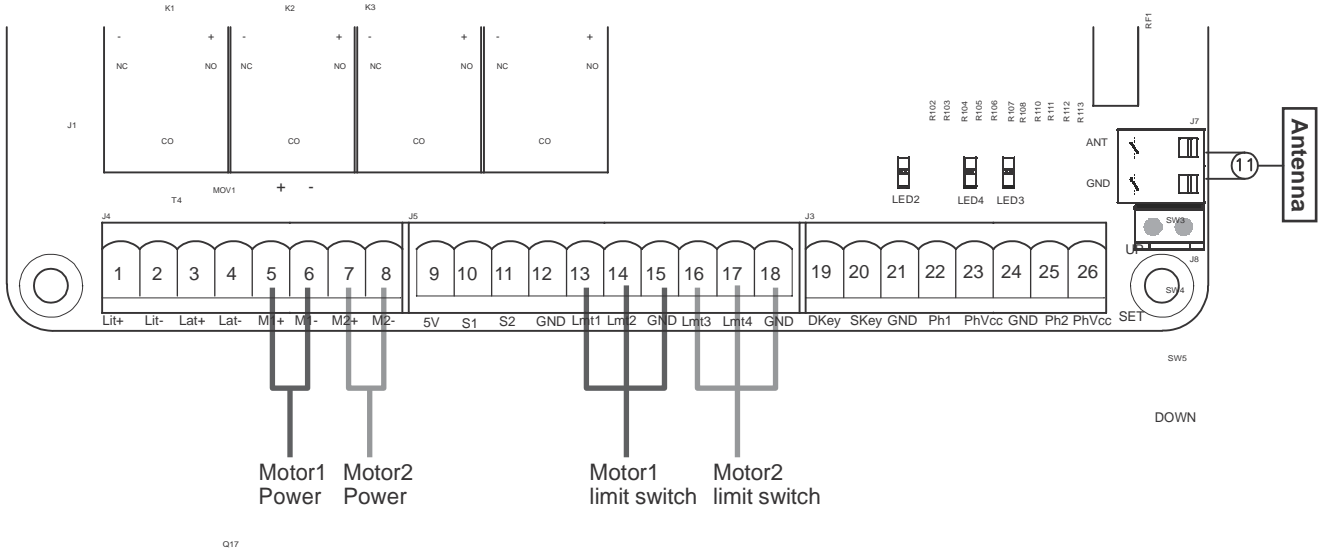
**Csak motor**

Figure 1(2)



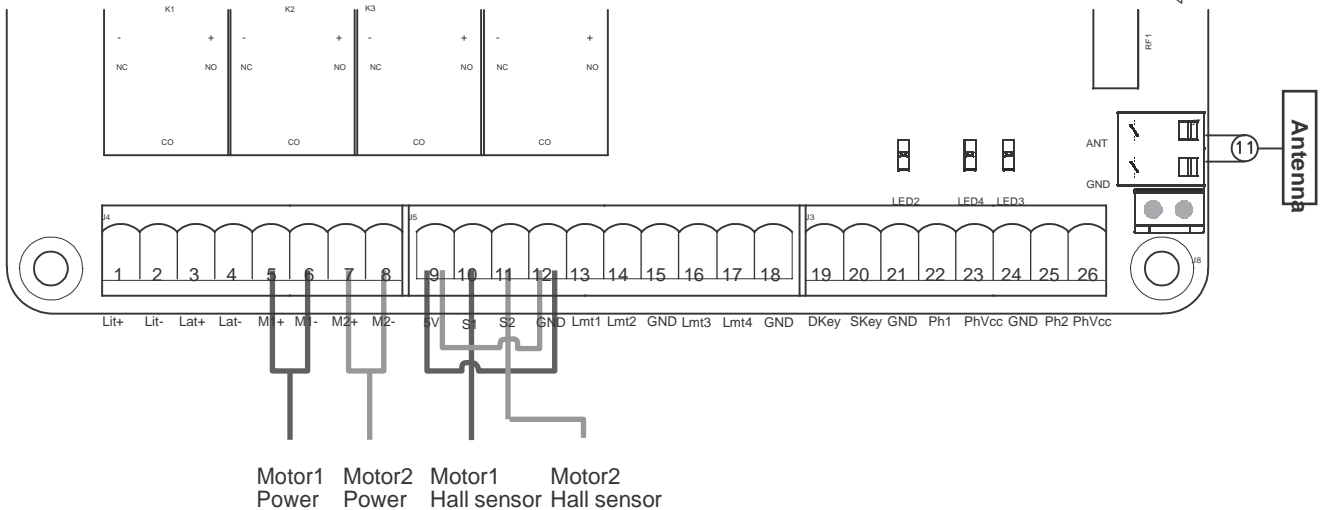
**Motor végálláskapcsolóval**

Figure 1(3)



**Motor forgásérzékelővel**

Figure 1(4)



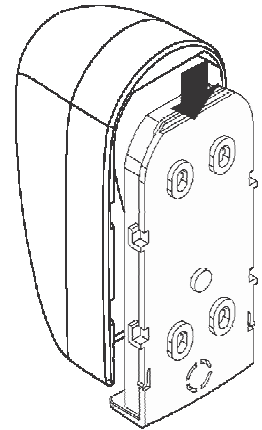
## 1.2 Fotocella telepítési útmutató

A fotocellák biztonsági kiegészítők autamata működésű kapukhoz. Egy adó és egy vevőegységből áll, vízhatlan burkolatban. Akkor kapcsol, ha a fénysugár útjába kerül valami tárgy.

### JELLEMZŐK:

Érzékelés módja	Fénysugár megszakadás
Hatótáv	25M
Bemenő feszültség	AC/DC 12~24V
Válasz idő	100MS
Kibocsátás típusa	IR LED
Művelet kijelzése	Piros LED(RX): BE(ha a sugár szakad), zöld(TX):BE
Méret	96*45*43mm
Kimenet típusa	Relé kimenet
Fogyasztás max	TX: 35MA/Rx: 38MA (Megfelelő telepítésnél); TX: 35MA/ Rx: 20MA (ha a sugár megszakad)
Behatolás elleni védelem	IP54

Figure 1(5)



### Telepítés:

Fotocellák vezetékeinek csatlakoztatása

TX: Csatlakoztassa az adó 1 és 2 végpontját a GND és PhVcc végpontokhoz a P190 PCB-n.

RX: Csatlakoztassa a vevő 1,2 és 4 végpontját a GND, PhVcc, és Ph1/Ph2 végpontokhoz a P190 PCB-n. Ezen kívül használjon egy extra vezetékét összekötni hídként a vevő 2 és 5 végpontját..

Figure 1(6)

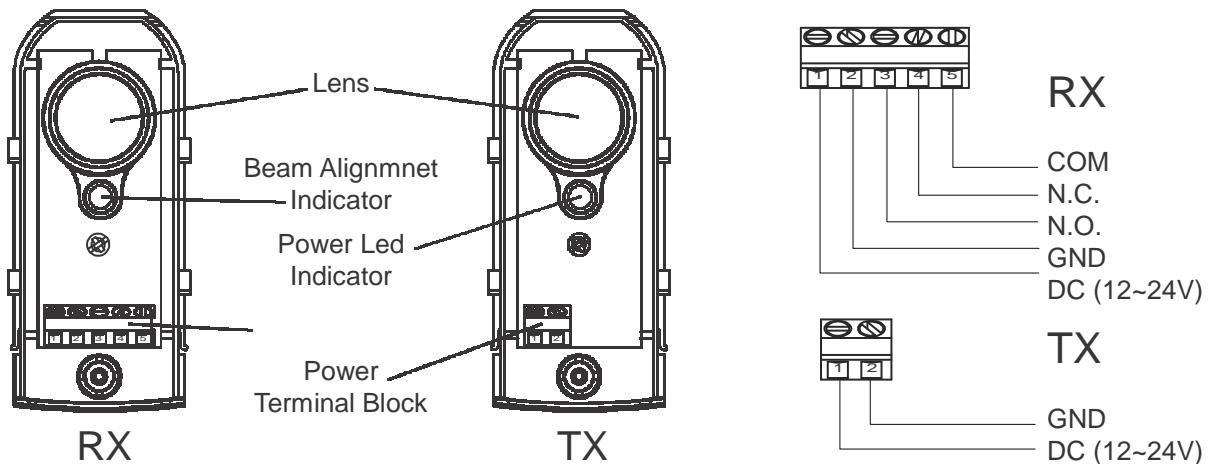
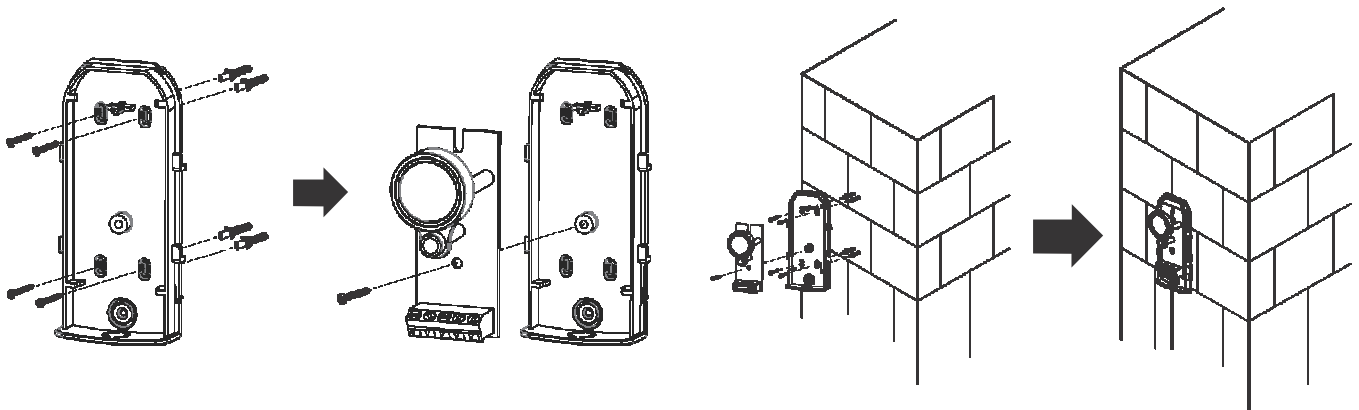
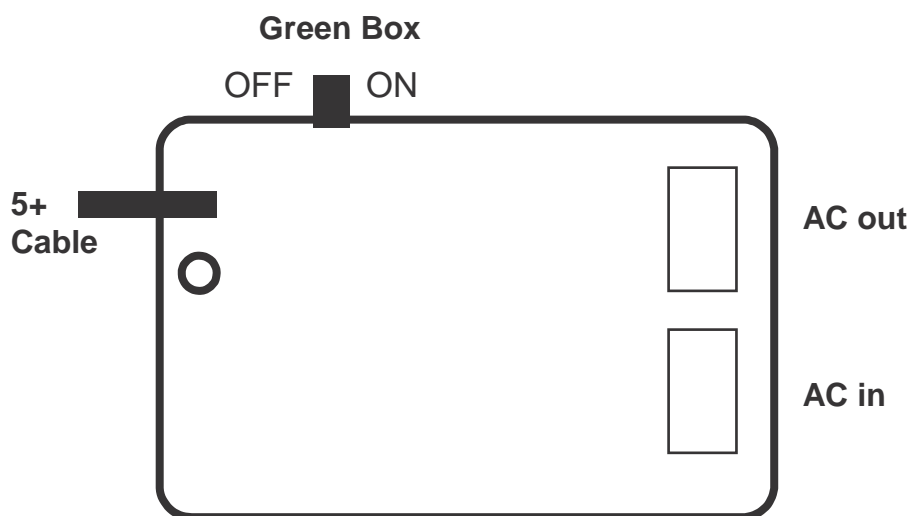


Figure 1(7)



### 1.3). Green Box telepítési útmutató

Green Box célja, hogy készenléti állapotban lehetővé tegye az energiatakarékos működést.



#### Telepítés:

**AC IN: tápfeszültség csatlakoztatása**

**AC OUT: csatlakoztassa a kapunyitót és transzformátort**

**5V CABLE: csatlakoztassa a vezérlés 3 tűs fehér aljzához**

Bizonyosodjon meg róla, hogy a Green Box ki legyen kapcsolva a rendszer betanítása és a telepítés előtt. Várjon a rendszer betanításának és az eszközök telepítésének befejeztéig, majd kapcsolja be a Green Box-ot.

A kapunyitó automatikusan energiatakarékos üzemmódba lép 1 percen belül, és a piros jelző LED aktiválódik. Amint a kapunyitó működésbe lép, a LED kialszik és az energiatakarékos mód kikapcsol.

#### **FIGYELMEZTETÉS:**

Ha hurkot vagy fotocellát használ, melynél bármikor felléphet energiafogyasztás, ne telepítse a Green-Box-ot.

### 1.4 Tápellátás csatlakoztatása

Fontos, hogy a tápellátás csatlakoztatását kizárólag szakképzett villanyszerelő végezze az alábbi lépések betartásával:

- 1). Bizonyosodjon meg arról, hogy a motor ne csatlakozzon az elektromos hálózathoz a telepítés befejeztéig.
- 2). Bizonyosodjon meg arról, hogy az összes vezeték szilárdan csatlakozzon.
- 3). Kapcsolja be a motor áramellátását.



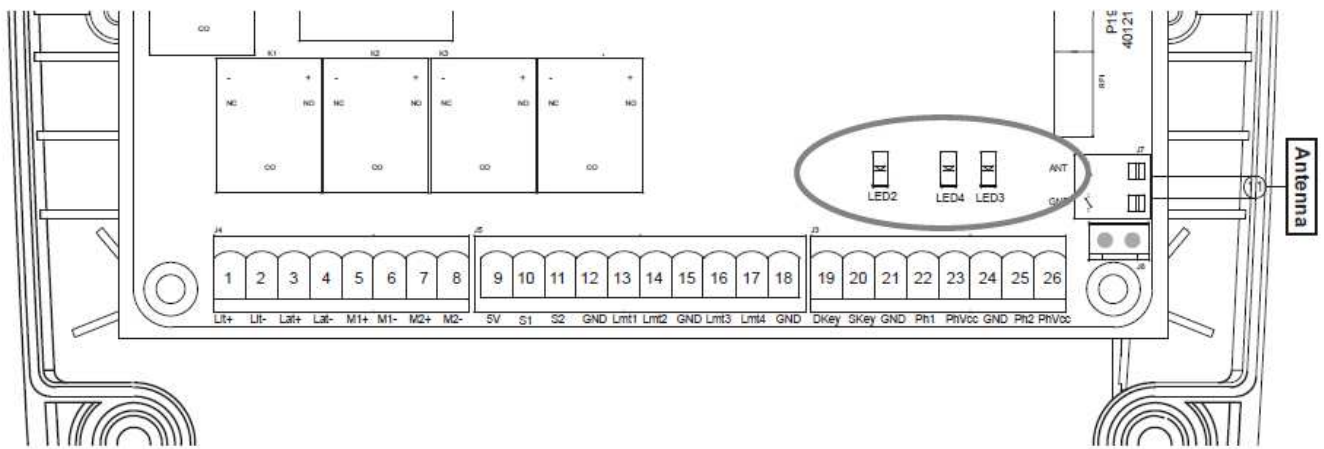
## 2.2 LED jelzései

**LED1 Betanítás:** a kék LED1 a vevőn háromszor villan fel, amikor a rendszer betanítása megtörtént.

**LED2 RF:** Ha a távirányító, a kulcsos kapcsoló vagy nyomógomb vezérlőjelet ad, a LED2 világít

**LED3 Fotocella 1:** LED3 világít, ha az első pár fotocella aktiválódik.

**LED4 Fotocella 2:** LED4 világít, ha a második pár fotocella aktiválódik.



## 2.3 Távirányító feltanítása és törlése

(A) Távirányító feltanítása: Tartsa nyomva az "RF-LEARN" gombot a PCB-n 1 másodpercig, a kék LED jelzi az RF panelen, hogy "ON". Nyomja meg az A gombot kétszárnyú kapu telepítésekor; nyomja meg a B gombot egyszárnyú kapu telepítésekor a távirányítón 5 másodpercen belül. A távirányító feltanítása befejeződik, amint a kék LED kialszik.

(B) Távirányító törlése: Tartsa nyomva az "RF-LEARN" gombot a PCB-n 10 másodpercig, amíg a kék LED ki nem alszik.

(C) Egy rádióvevő legfeljebb 200 távirányítót tud memorizálni.

## 2.4 Rendszer feltanítás

**1. lépés:** Csatlakoztassa helyesen a mester motor vezetékeit az M1, a szolga motor vezetékeit az M2 végpontokhoz. Ha csak egy motor van telepítve, akkor a motor vezetékeit csatlakoztassa az M1 végpontokhoz.

**2. lépés:** Állítsa be a F2-1-et kétszárnyú kapuhoz vagy F2-2-et egyszárnyú kapu feltanításához.

**3. lépés:** Tartsa nyomva a "UP+SET+DOWN" gombot a PCB-n for 3 másodpercig. Miután a LED1 másodpercenként egyet villan, nyomja meg a távirányítón kétszárnyúhoz az A gombot vagy egyszárnyúhoz a B gombot a rendszer feltanításához.

Rendszer feltanítás módban a motorok a következő módon fognak működni:

**4. lépés:** Az F2 megváltoztatásakor szükséges a rendszer feltanítás megismétlése.

(A) Kétszárnyú mód: szolga zár→mester zár→mester nyit→szolga nyit→szolga zár→mester zár.

(B) Egyszárnyú mód: mester zár→mester nyit→mester zár.

### A rendszer feltanítás befejezése:

(A) Kétszárnyú kapu telepítése: A feltanítás befejeződött amint a LED1 kétszer villan másodpercenként.

(B) Egyszárnyú kapu telepítése: A feltanítás befejeződött amint a LED1 egyszer villan másodpercenként.

### Megjegyzések:

(A) A rendszer feltanítása sikertelen lesz, és újra kell indítani, ha bármilyen váratlan esemény megszakítja a folyamatot.

(B) Amint a rendszer feltanítása befejeződött, nincs szükség a folyamat megismétlésére, ha áramkimaradás történik.

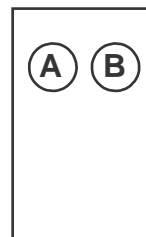
(C) A szolga kapu a mester kapu nyitása után 3 másodperccel később nyílik, a mester kapu a szolga kapu zárása után 3 másodperccel később záródik.

(D) Végálláskapcsoló módnál ellenőrizze, hogy a motor elérje a végállást még a lassítási szakaszban.

## 2.5 A kapu működtetése

Nyomja meg az "A" gombot a távirányítón két kapuszárny nyitásakor.

Nyomja meg az "A" gombot a távirányítón egy kapuszárny nyitásakor akár egy, akár kétszárnyú kapu telepítése esetén.



## 2.6 A kapu mozgás logikája

(A) Nyitási fázisban: A kapu mozgása megáll, ha a távirányítót/kulcsos kapcsolót/nyomógombot működtetik és záródik, ha ezek bármelyikét újra működtetik.

(B) Zárási fázisban: A kapu mozgása megáll, ha a távirányítót/kulcsos kapcsolót/nyomógombot működtetik, és nyílik, ha ezek bármelyikét újra működtetik.

(C) Nyitási vagy zárási fázisban: A biztonság érdekében a kapuk mozgása megáll, ha akadályba ütköznek.

## 2.7 A kapu mozgásának ellenőrzése

- 1). Reteszelve ki a motort a kireteszelő kulccsal, tolja középső állásba a kaput, majd ellenőrizze mindkét irányban a kapu mozgását, majd rögzítse a motort a kireteszelő kulcs visszazárásával.
- 2). Nyissa és zárja többször a kaput és eközben ellenőrizze, hogy elérje a végálláskapcsolót legalább 2-3 cm-rel a mechanikus végállás előtt.






## 3.1 Funkció beállításai

### 3.1.1 A LED kijelző funkciói

LED Display	Programozható funkciók
	"N-L": A rendszer feltanítása nem fejeződött be.
	"RUN": A rendszer normálisan működik.
	"LEA": Belépett a rendszer feltanítás módba és várja az utasításokat. A kapu feltanítása: (1). Nyomja meg a "SET" + "DOWN" + "UP" gombokat 3 másodpercig, a LED kijelzőn a "LEA" + "DG" látható; nyomja meg a távirányítót (A gomb) egyszer. 1~3 másodperc után, a LED kijelző mutatja az aktuális értéket a feltanulás alatt, 10et mutat az 1A-hoz.
	"CLN" A rendszer memóriájának teljes törlése. Tartsa nyomva az "UP+DOWN" gombokat 5 másodpercig.
	"ME": Motor működési hiba.
	"STP": A motor működése megállt egy művelet közben.

### 3.1.2 A funkció beállítások elvégzése

Példa: Hogyan állítsuk be az "F1-0" funkciót; a lépések a következők:

Lépés	Művelet	LED kijelzés a művelet után
1.	<p>(1) Nyomja meg a "SET" gombot 3 másodpercig majd engedje el, a rendszer belép az első opcióba. A LED jelzése "F1" (*) lásd a jobb oldali ábrát.</p> <p>(*) Ha át akar lépni "F2" vagy a többi funkcióba első opcióként, nyomja addig az "UP" gombot az F2~F8 beállításához, míg el nem jut az "F2"-ig.</p>	
2.	<p>(2) A művelet befejeztével (1), nyomja meg újra a "SET" gombot, ezzel belép a második opcióba, lásd az ábrát a jobb oldalon. Ekkor látható a harmadik számjegy a kijelzőn a második opcióhoz.</p> <p>(3) Folyamatosan nyomja a "Down" gombot, amíg meg nem találja a keresett második funkciót "0" (**) az F1-hez amint látható a jobboldali ábrán. Ezzel beállította az "F1-0" funkciót.</p> <p>(**) Ha másik funkciót szeretne állítani "0 ~ 8" második opcióként, nyomja meg az "UP" vagy "Down" gombot a kiválasztáshoz..</p> <p>(4) Ha szeretné folytatni a beállítást a következő funkcióval, nyomja meg a "SET" gombot, hogy visszatérjen az első opcióhoz, úgymint F1, F2, F3 vagy F8.</p> <p>Például az "F1-0" beállítása után a z "F2-5" beállításához, nyomja meg a "SET" gombot, hogy visszatérjen az első opció állításához. A LED kijelző mutatja az első két számjegyet, mint első opciót a jobb oldali ábrán látható módon: "F1". Ezután folytassa a (2) és (3) műveletet, amíg beállítja az "F2-5" amint látható a jobb oldali ábrán. Ezzel az "F2-5" beállítása befejeződött.</p>	 
3.	<p>Miután beállított minden funkciót, várjon 10 másodpercet és a LED kijelzőn a "RUN" felirat lesz látható Ezután a kapu vezérelhető a távirányítóval.</p>	 

## 3.2 Funkciók beállítása

LED	Leírás	Funkció	Érték	Leírás
F1	Motor típus	F1-1	Csak motor	1. A gyári beállítás "F1-1".
		F1-2	Motor végálláskapcsolóval	
		F1-3	Motor forgásérzékelővel	
F2	Egy vagy kétszárnyú kapu	F2-1	Kétszárnyú	1. A gyári beállítás "F2-1".
		F2-2	Egyszárnyú	
F3	Túláram beállítása	F3-1	2A	1. A gyári beállítás "F3-1", Lásd Megjegyzések 8. oldalon
		F3-2	3A	
		F3-3	4A	
		F3-4	5A	
F4	Működési sebesség	F4-1	100% Maximális sebesség	1. A gyári beállítás "F4-1".
		F4-2	80%-a a max. sebességnek	
F5	Lassítási funkció	F5-1	Funkció bekacspolva	1. A gyári beállítás "F5-1".
		F5-2	Funkció kikapcsolva	
F6	Lasítási sebesség	F6-1	70%-a a max. sebességnek	1. A gyári beállítás "F6-2".
		F6-2	50%-a a max. sebességnek	
F7	Nyitási/zárási idő késleltetése a két kapu között	F7-1	2 másodperc	1. A gyári beállítás "F7-1".
		F7-2	3 másodperc	
		F7-3	4 másodperc	
		F7-4	5 másodperc	
		F7-5	6 másodperc	
		F7-6	7 másodperc	
		F7-7	8 másodperc	
		F7-8	9 másodperc	
		F7-9	10 másodperc	
F8	Automata zárás funkció beállítása	F8-0	Funkció kikapcsolva	1. Az automata zárási funkció aktiválódik, ha a kapu eléri a végállást, vagy manuálisan megállították. Ha a távirányítót, nyomógombot, vagy kulcsos kapcsolót aktiválják, mielőtt lejárna a beállított automata zászási idő, a kapu azonnal bezár. 2. A gyári beállítás "F8-2".
		F8-1	3 másodperc	
		F8-2	10 másodperc	
		F8-3	20 másodperc	
		F8-4	40 másodperc	
		F8-5	60 másodperc	
		F8-6	120 másodperc	
		F8-7	180 másodperc	
		F8-8	300 másodperc	
F9	Fotocella funkció módok	F9-1	Mode 1	1. A gyári beállítás "F9-1".
		F9-2	Mode 2	
		F9-3	Mode 3	
		F9-4	Mode 4	
FA	Részleges nyitási funkció	FA-0	Funkció kikapcsolva	1. Ha a funkció be van kapcsolva és megnyomja a távirányító B gombját, akkor az egyik szárny kinyílik. 2. A gyári beállítás "FA-1".
		FA-1	Funkció bekapcsolva	
FB	Elővillogás funkció	FB-0	Funkció kikapcsolva	1. Ha a funkció be van kapcsolva, akor a lámpa 3 másodpercet villog a kapu nyitása előtt. Ha ki van kapcsolva, akokr a lámpa a kapuval egyidejűleg fog működni. 2. A gyári beállítás "FB-0".
		FB-1	Funkció bekapcsolva	

LED	Leírás	Funkció	Érték	Leírás
FC	Fotocelal 1 funkció	FC-0	Funkció kikapcsolva	1. The factory setting is "FC-0".
		FC-1	Funkció bekapcsolva	
FD	Fotocella 2 funkció	FD-0	Funkció kikapcsolva	1. The factory setting is "FD-0".
		FD-1	Funkció bekapcsolva	
FE	Hangjelző function	FE-0	Funkció kikapcsolva	1. The factory setting is "FE-1".
		FE-1	Funkció bekapcsolva	
FF	Retesz funkció	FF-0	Funkció kikapcsolva	1. Ha a funkció be van kapcsolva, akkor a kapu egy kicsit előre megy nyitás előtt, hogy kinyissa a reteszt. 2. A gyári beállítás "FF-1".
		FF-1	Funkció bekapcsolva	
FG	Nyt/Stop/Zár/Stop funkció kulcs	FG-1	A Kulcs	1. A gyári beállítás "FG-1".
		FG-2	B Kulcs	
		FG-3	C Kulcs	
		FG-4	D Kulcs	
FH	Részleges nyitás funkció kulcs	FH-0	Funkció kikapcsolva	1. A gyári beállítás "FH-2".
		FH-1	A Kulcs	
		FH-2	B Kulcs	
		FH-3	C Kulcs	
		FH-4	D Kulcs	
FI	Automata zárás funkció kulcs	FI-0	No key to control	1. Kulcs az automata zárás funkció ki-bekapcsolásához. 2. A gyári beállítás "FI-3". 3. Amikor a lámpa és a hangjelzés működik az automata zárás funkció nem működik.
		FI-1	A Kulcs	
		FI-2	B Kulcs	
		FI-3	C Kulcs	
		FI-4	D Kulcs	

### Megjegyzés (F3 funkció forgásérzékelő módban):

Csak "F1-3" forgásérzékelő módban, a PCB rögzíti az összes aktuális értéket, amíg tanuló üzemmódban van. Állítsa be az F3 funkciót a tanuló üzemmód után. Ha LED kijelző 10-et jelez, akkor a túláram értéket meg kell emelni 1 amperre. Ha a LED kijelző 20-at jelez, akkor a túláram értéket meg kell emelni 2 amperre. Az értéket az UP és DOWN gombok segítségével lehet növelni vagy csökkenteni. A maximális érték 40 (4.0A), a minimális érték 05 (0.5A).

### 3.3 FOTOCELLA BEÁLLÍTÁS

A fotocella, élvédelem és a hurokérzékelő reakciója akadályérzékelés esetén.

#### 1. F9-1

A kapu pozíciója	Ha a biztonsági kiegészítő aktív	
Biztonsági kiegészítő típusa	Biztonsági eszköz 2: Fotocella - NYITVA	Biztonsági eszköz 1: Fotocella - ZÁRVA
TELJESEN ZÁRVA	Nyitás nem engedélyezett	Nincs hatás
TELJESEN NYITVA	Nincs hatás	Automata zárasi idő újraindul
MEGÁLLÍTÁS MOZGÁS KÖZBEN	Nyitás nem engedélyezett	Automata zárasi idő újraindul
ZÁRÁS	Nincs hatás	Nyitás
NYITÁS	Zárás	Nincs hatás

#### 2. F9-2

A kapu pozíciója	Ha a biztonsági kiegészítő aktív	
Biztonsági kiegészítő típusa	Biztonsági eszköz 2: Élvédelem	Biztonsági eszköz 1: Fotocella - ZÁRVA
TELJESEN ZÁRVA	Nyitás nem engedélyezett	Nincs hatás
TELJESEN NYITVA	Automata zárasi idő újraindul	
MEGÁLLÍTÁS MOZGÁS KÖZBEN	Blokkol	Automata zárasi idő újraindul
ZÁRÁS	Frodított művelet 2 másodpercig	Nyitás
NYITÁS	Frodított művelet 2 másodpercig	Nincs hatás

#### 3. F9-3

A kapu pozíciója	Ha a biztonsági kiegészítő aktív	
Biztonsági kiegészítő típusa	Biztonsági eszköz 2: Nyitási eszköz	Biztonsági eszköz 1: Fotocella - ZÁRVA
TELJESEN ZÁRVA	Nyitás	Nincs hatás
TELJESEN NYITVA	Automata zárasi idő újraindul	
MEGÁLLÍTÁS MOZGÁS KÖZBEN	Nyitás	Automata zárasi idő újraindul
ZÁRÁS	Nyitás	Nyitás
NYITÁS	Nincs hatás	Nincs hatás

#### 4. F9-4

A kapu pozíciója	Ha a biztonsági kiegészítő aktív	
Biztonsági kiegészítő típusa	Biztonsági eszköz 2: Fotocella - NYITVA/ZÁRVA	Biztonsági eszköz 1: Fotocella - ZÁRVA
TELJESEN ZÁRVA	Nyitás nem engedélyezett	Nincs hatás
TELJESEN NYITVA	Zárás nem engedélyezett. Nyitás 2 másodpercig, ha az automata zárás be van kapcsolva	
MEGÁLLÍTÁS MOZGÁS KÖZBEN	Blokkol	Zárás nem engedélyezett
ZÁRÁS	Stop	Nyitás
NYITÁS	Stop	Nincs hatás

#### 4). Hibaelhárítás

Túlmelegedett az akkumulátor	Ellenőrizze az akkumulátor bekötés vezetőkeit.
A kapu nem mozdul a távirányító gombjának megnyomására	<ol style="list-style-type: none"><li>1. Ellenőrizze, hogy a LED3 vagy 4 "KI VAN KAPCSOLVA".</li><li>2. Ellenőrizze a távirányítóban az elemet 22V.</li><li>3. Ellenőrizze a LED1 "KI VAN KAPCSOLVA".</li><li>4. Ellenőrizze, hogy az összes vezeték csatlakozása megfelelő-e a sorkapcson.</li><li>5. Ellenőrizze a biztosítékot.</li></ol>
A kapu csak nagyon kicsit mozog a távirányító gombjának megnyomása után	Ellenőrizze a forgásérzékelő bekötés vezetőkeit.
A távirányító hatótávolsága túl kicsi.	Ellenőrizze az antenna csatlakozását.
A motor nagyon lassam működik	Ellenőrizze a sebesség beállítását.
A villogó lámpa nem működik	Ellenőrizze a villogó lámpa bekötését.
A szárnyaknak zárnia kellene nyitás helyett	Cserélje fel a motor vezetőkeinek polaritását pozitív (+) és negatív (-).
A szárnyak hirtelen megállnak mozgás közben.	<ol style="list-style-type: none"><li>1. Ellenőrizze, hogy a "RESET" kapcsoló nem lépett-e működésbe.</li><li>2. Ellenőrizze a motorok bekötésének vezetőkeit.</li><li>3. Ellenőrizze a forgásérzékelők bekötésének vezetőkeit.</li><li>4. A sorkapocson a fotocella bemenetet rövidre kell zárnai a GND-vel, ha nem használ fotocellát.</li><li>5. Ellenőrizze a biztosítékot.</li></ol>
A szárnyak nem mozdulnak vagy csak az egyik irányba	<ol style="list-style-type: none"><li>1. Ellenőrizze, hogy a "RESET" kapcsoló nem lépett-e működésbe.</li><li>2. Ellenőrizze a motorok bekötésének vezetőkeit.</li><li>3. Ellenőrizze a forgásérzékelők bekötésének vezetőkeit.</li><li>4. A sorkapocson a fotocella bemenetet rövidre kell zárnai a GND-vel, ha nem használ fotocellát.</li></ol>
A mester motor záródik elsőnek a véghelyzetbe és a szolga motor megáll, a villogó lámpa gyorsan villog 5 másodpercig.	Kapcsolja le a tápfeszültséget és az akkumulátor csatlakozását. Reteszelve ki a mester és szolga motorokat manuálisan. Majd a mester motort nyissa ki a teljesen és a szolga motort zárja be teljesen. Majd kapcsolja vissza a tápfeszültséget és az akkumulátort.
A motorok nem működnek, de a relé kattán.	Ellenőrizze, hogy a biztosíték nem égett-e ki.

#### 5). Technikai adatok

##### 5.1 P190 vezérlés

Tápfeszültség	230Vac/110Vac, 50Hz/60Hz
Akkumulátor	2db akkumulátor vészhelyzet esetére, 1.2A (nem tartozék)
Rádióvevő egység	433.92MHz; 200 távirányító tanítható fel
Telepítés	Függőlegesen falra szerelhető
Működési hőmérséklet	-20 °C ~ +50 °C
Méret	275mm * 195mm * 102mm