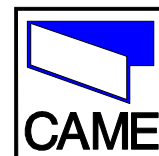




1106 BUDAPEST
Gránátos utca 6.
Tel.: 262 - 69 - 33
Fax: 262 - 28 - 08



magyarországi
képviselő

ZC2 (ZC2-BB)

nyomatékszabályzós egymotoros vezérlőegység 230V-os meghajtásokhoz

A vásárolt vezérlést csak megfelelő szakismerettel rendelkező, cégünk által felkészített szakember szerelheti fel, kötheti be és helyezheti üzembe a készülék leírásában szereplő módon!

ÁLTALÁNOS LEÍRÁS

A termék: A terméket teljes egészében a CAME fejlesztette ki és készítette, az érvényes biztonsági előírásoknak megfelelően (UNI-NORM 8612), IP 54 biztonsági fokozattal.
A termékre 12 (tizenkét) hónap jótállás van, kivéve a szakszerűtlen szerelést és használatot.
A készülék házát úgy alakították ki, hogy az elektromos bekötések elkészítése a lehető legegyszerűbb legyen. A ház két egymásba fekvő elemből áll, melyeket csavarkötés kapcsol össze, a külső tetőn szellőzőnyílás és a BLOK főkapcsoló felerősítését lehetővé tevő előkészítés van.

Gyártó: CAME S.P.A. Olaszország

Forgalmazza: KLING Mérnöki, Ipari és Kereskedelmi Kft.
1106 BUDAPEST, Gránátos u. 6.
Tel.: 262-69-33
Fax: 262-28-08

MŰSZAKI JELLEMZŐK

Használati korlátok: A 24 V-os kiegészítők összteljesítménye a 20 W-ot nem lépheti túl. A 230 V-os kiegészítők teljesítménye nem lépheti túl a 200 W-ot. A nyomatékszabályzóval ellátott motorok összteljesítménye nem lépheti túl a 600 W-ot.

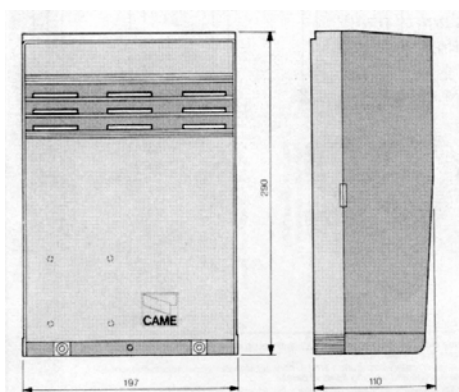
A rendszer nem igényel karbantartást és nem érzékeny a hőmérsékletingadozásokra (kültéren használható).

Teljesítmények: az általunk megadott teljesítmények csak a műszaki leírásban megadott szakszerű bekötések esetén érvényesek.

Áramellátás: 230 V (AC) egyfázisú

Frekvencia: 50-60 Hz

FŐBB MÉRETEK



Súly: 2,5 kg

Méret: 197*290*110 mm

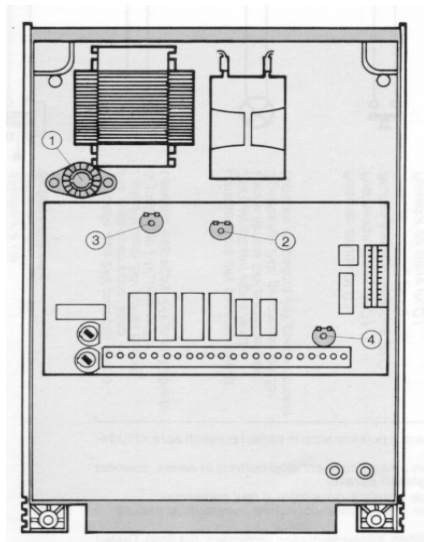
VEZÉRLÉSI ÉS BIZTONSÁGI LOGIKA

Az áramkört az L1 és L2 pontokra bekötött 230 V (AC) névleges feszültséggel kell ellátni, amelyet egy 5 A-es biztosíték véd. 1,6 A-es biztosíték védi az esetleges kiegészítők áram-ellátását (pl.: távvezérlő rendszer, biztonsági fotocella-pár)

AZ EGYSÉG KIALAKÍTÁSA

- Takarékos transzformátor, mellyel a motor nyomatéka is szabályozható (1-4-ig).
- Elektronikus végállás kapcsolók, nyitáskor és záraskor kikapcsolnak.
- Különböző üzemi vezérlési módok választhatók (pl.: rádió távvezérlés "zárás-nyitás-irányváltás" vagy csak "nyitás" logikával lehetséges).
- Késleltetett irányváltás
- Közvetlen, "ember jelenléte" vezérlési lehetőség (a \times szimbólumot átvágni). Ebben az esetben az automatikus zárás nem lehetséges.
- 12 V-os áramellátás elektromos zárhoz.
- 230 V / 25 W-os villogó lámpa kapcsolata.
- Automatikus zárás, a teljes nyitás után beindul a zárási periódus, ha az automatikus zárást nem iktatták ki.
- Teljes állj, az 1-2 pontokon lévő N.C. kontaktus megszakításával érhető el.

BEÁLLÍTÁSOK



1. Nyomatékszabályozó a transzformátoron.
Figyelem: Az eredeti forgatható nyomatékbeállítási mód megváltozott (lásd a transzformátor leírásánál).

2. Működési idő a T.L. trimmer potenciométerrel állítható be 2 és 9 sec között. (Finom szabályozást igényel).

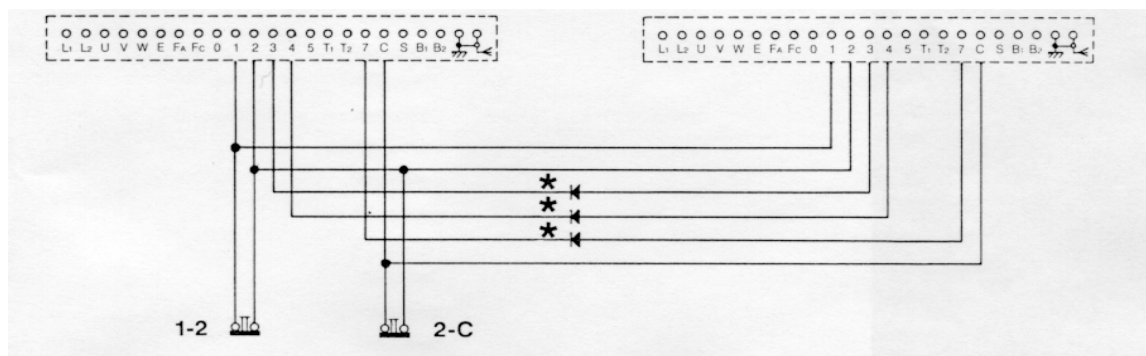
3. Villogó lámpa elővillogási ideje a T.P. trimmer potenciométerrel 0-5 sec. között állítható.

4. Az automatikus zárás ideje a T.C.A. trimmer potenciométerrel állítható be 3 és 60 sec között.

KÉT MOTOR KÜLÖNÁLLÓ VAGY EGYÜTTES BEKÖTÉSE

A motor (működtető motor) csatlakozója

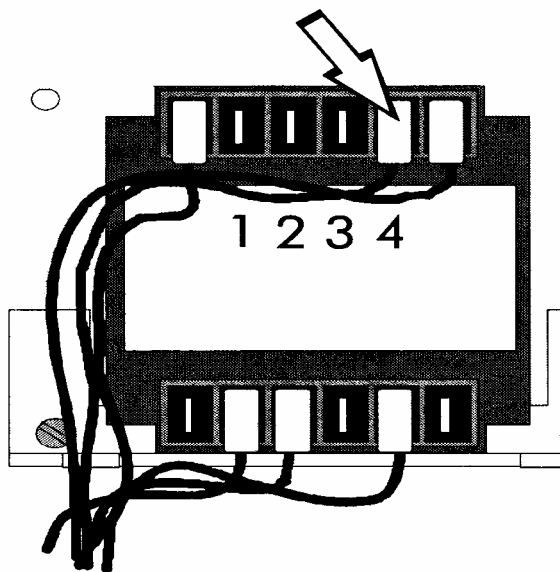
B motor csatlakozója



1. Kapcsolja össze a két motor mozgási irányát (jobb-bal)
2. Kösse be az A motort e fentiek szerint
3. Kösse be a B motort a fentiek szerint (1-2 pont total stop kapcsolat, 2-C pont záraskori visszanyitás – pl.: biztonsági fotocella esetén.)

* Ajánlott IN4007 dióda.

TRANSZFORMÁTOR

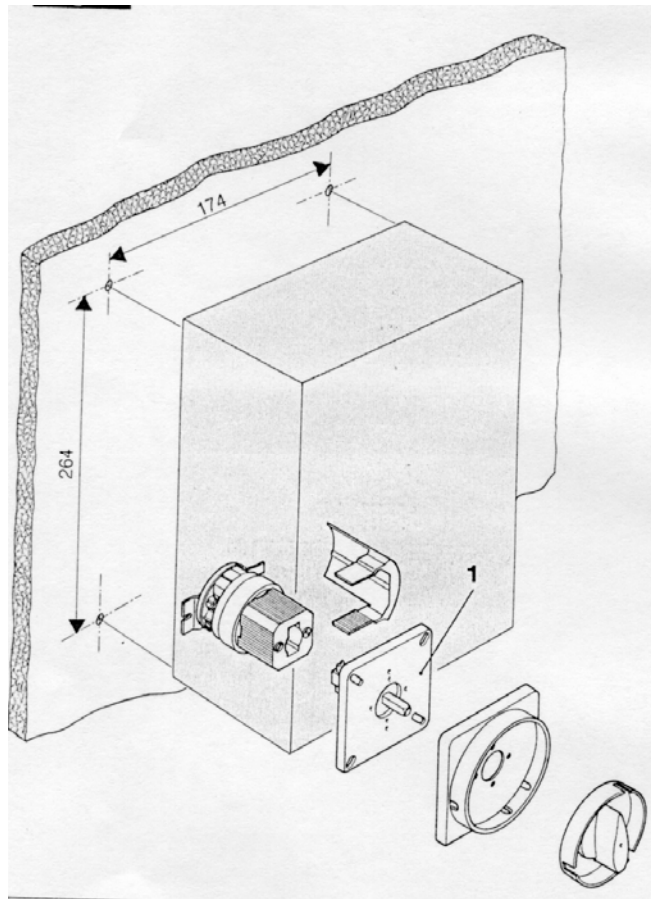


A motor nyomatéka a nyíllal jelölt, fekete színű vezeték 1-4 csatlakozó pontokra történő illesztésével állítható be.

(1 minimum, 4 maximum.)
(Gyárilag 2. fokozatra állítva.)

A narancs és a kék vezeték gyárilag bekötve. A narancs színű vezeték balról a 2.pontra, a kék színű vezeték balról a 4. pontra kötve. Ehhez ne nyúljon!

BLOK FŐKAPCSOLÓ BEKÖTÉSE



- 1) Csavarozza be a BLOK alsó elemét a ház belsejébe.
- 2) Rögzítse az 1 jelű fedőtetőt.
- 3) Végezze el az elektromos bekötést.

A ZC2 (ZC2-BB) VEZÉRLŐEGYSÉG BEKÖTÉSEI

(eredeti műszaki leírás 4. oldal)

jelölések:	N.O. - normál állapotban nyitott (zárókapcsoló) N.C. - normál állapotban zárt (bontókapcsoló)
L1 - L2	230 V-os (AC)bemenet
U - W - V	Egyfázisú motor bekötése (AC).
W - E	230 V-os kimenet a villogó lámpa működtetéséhez (AC)
0 - 1	24 V-os kimenet (AC) kiegészítők működtetéséhez (pl.:biztonsági fotocella-pár)
1 - 2	STOP kapcsoló (N.C.) (Sorba kötve több is lehet. Amennyiben nem használ ilyen kiegészítőt, zárja rövidre a két pontot.)
2 - 3	Nyitókapcsoló (N.O.) (Párhuzamosan kötve több is lehet)
2 - 4	Zárókapcsoló (N.O.) (Párhuzamosan kötve több is lehet)
1 - FA	24 V-os kimenet a kapu zárt állapotának jelzésére max. 20 W
1 - FC	24 V-os kimenet a kapu nyitott állapotának jelzésére max. 20 W
2 -3 - 4	Kulcsos kapcsoló kapcsolati helye (2-3 pont nyitás, 2-4 pont zárás)
2 - 7	Rádió és / vagy nyomógomb csatlakozási pontja "nyitás-zárás-irányváltás" funkcióhoz
T1 - T2	Automatikusan zárás (Átkötésével az automatikus zárás bekapcsolva.)
2 - C	Záráskori visszanyitás csatlakozó pontja (N.C.) pl.: biztonsági fotocellához (Amennyiben nem használ ilyen kiegészítőt, akkor zárja rövidre a két pontot)
1 - S	Elektromos zár csatlakozási pontja 12 V / max. 15 W.
0 - FA	Nyitóoldali végálláskapcsoló. (Amennyiben a működtetett motorba nincs végálláskapcsoló, úgy zárja rövidre a két pontot.)
0 - FC	Záróoldali végálláskapcsoló. (Amennyiben a működtetett motorba nincs végálláskapcsoló, úgy zárja rövidre a két pontot.)
B1 - B2	A 2.csatorna kimenete (N.O.) kétcsatornás rádióvevővel - 24 V / 1A (DC) vagy 230 V / 0,5 A (AC) Antenna bekötési helye

**Figyelem: Mielőtt a vezérlésbe nyúl áramtalanítsa a rendszert.
Minden információ maximális figyelemmel lett összeállítva és ellenőrizve.
Mindamellett nem vállalunk felelőséget semmilyen hiba, vagy mulasztás esetén.**