

TR10E024-C RE / 03.2015

HU

Szerelési, üzemeltetési és karbantartási utasítás

Tengelyhajtás ipari szekcionált kapukhoz

Tartalomjegyzék

1	Néhány szó ezen utasításhoz.....3	5	Karbantartási utasítás.....17
1.1	Érvényes mellékletek.....3	5.1	Gondozás és karbantartás17
1.2	Használt figyelmeztetések.....3	5.2	Ellenőrzési utasítás18
1.3	Útmutatások az ábrás részhez3	5.2.1	Alátétkuplung.....18
2	⚠ Biztonsági utasítások3	5.2.2	Láncadapter18
2.1	Előírás szerinti alkalmazás.....3	5.2.3	A láncfeszesség ellenőrzése.....18
2.2	Nem rendeltetésszerű használat3	5.2.4	Nyomatéki támasz és összekapcsoló elemek18
2.3	A szerelő képzettsége3	5.3	A súlykiegyenlítő rugók cseréje19
2.4	Biztonsági utasítások a kapuszerkezet szereléséhez, javításához és kiszéréséhez3	6	Kiszérés és megsemmisítés19
2.5	A szerelés biztonsági utasításai.....4	6.1	Kiszérés19
2.6	Az üzemeltetés és üzembe helyezés biztonsági utasításai4	6.2	Megsemmisítés19
2.7	Bevizsgált biztonsági berendezések4	7	Szavatosság19
3	Szerelés5	8	Kivonat a beépítési nyilatkozatból.....19
3.1	Kapu / kapuszerkezet ellenőrzése.....5	9	Műszaki adatok.....20
3.2	A meghajtás szerelése.....5		
3.3	Kapureszelés kirögzítése ill. eltávolítása6		
3.4	A tengelyhajtás szerelése7		
3.4.1	Meghajtás szereléshez való előkészítése7		
3.4.2	Sínvezetés: N1 / N2 / H4 / HU4 / H5 / HU5 / V6 / VU6 / V7 / VU7, távtartóelem nélkül, 2 jelű nyomatéki támasz8		
3.4.3	Sínvezetés: HU4 / VU6, távtartó elemmel, 2 jelű nyomatéki támasszal8		
3.4.4	Sínvezetés: N1 / N2 / H4 / HU4 / H5 / HU5 / V6 / VU6 / V7 / VU7, távtartóelemmel, 5 jelű nyomatéki támasz9		
3.4.5	Sínvezetés: L1, L2, 2 jelű nyomatéki támasz.....10		
3.4.6	Sínvezetés: L1, L2, 5 jelű nyomatéki támasz.....10		
3.5	A biztosított kireteszelés szerelése (opcionális).....11		
3.5.1	A matrica felragasztása11		
3.6	Elosztódoboz szerelése.....12		
3.6.1	Tokra szerelt elosztódoboz.....12		
3.6.2	Kapulapi elosztódoboz.....12		
3.7	Biztosítóstiftek13		
3.8	Rugópuffer13		
3.9	Elektromos installáció.....13		
3.10	Szerelési és installációs példa.....14		
3.10.1	Sínvezetés: N1 távtartó nélkül, 2 jelű nyomatéki támasz14		
3.11	Az üzemeltetési utasítás átadása15		
4	A tengelyhajtás üzemeltetése15		
4.1	Üzemeltetés.....15		
4.2	A felhasználók kioktatása15		
4.3	Kireteszelés16		
4.3.1	WE karbantartási kireteszelés16		
4.3.2	Biztosított kireteszelés (opcionális)16		

Tisztelt Vásárló!
Köszönjük, hogy cégünk minőségi terméke mellett döntött.

1 Néhány szó ezen utasításhoz

Ezen utasítás a 2006/42/EG EK-irányelv értelmében egy **eredeti üzemeltetési utasítás**. Olvassa végig figyelmesen ezt az utasítást: fontos információkat talál benne a termékről. Vegye figyelembe a megjegyzéseket és kövesse a biztonsági-, illetve figyelmeztető utasításokat.



Gondosan őrizze meg ezt az utasítást és biztosítsa, hogy bármikor elérhető és elolvasható legyen a termék felhasználói számára.

1.1 Érvényes mellékletek

A végfelhasználónak a kapuszerkezet biztonságos használatához és karbantartásához a következő mellékleteket át kell adni:

- ezen utasítást
- a vezérlés utasítását
- az ipari kapu utasítását
- a mellékelt gépkönyvet

1.2 Használt figyelmeztetések

	Általános figyelmeztető szimbólum jelzi azt a veszélyt, ami sérüléseket vagy halált okozhat. A szöveges részben az általános figyelmeztető szimbólum az azt követő figyelmeztetési fokozatok leírásával együtt használatos. Az ábrás részben kiegészítő adat vagy jelölés utal a szöveges részben található magyarázatra.
 VESZÉLY	Olyan veszély jelölése, amely azonnali halált vagy súlyos sérüléseket okoz.
 FIGYELMEZTETÉS	Olyan veszély jelölése, amely halált vagy súlyos sérüléseket okozhat.
 VIGYÁZAT	Olyan veszély jelölése, amely könnyebb vagy közepes mértékű sérülésekhez vezethet.
VIGYÁZAT	Olyan veszély jelölése, amely a termék sérüléséhez vagy tönkremeneteléhez vezethet.

1.3 Útmutatások az ábrás részhez

Az ábrás részben a meghajtás szerelése egy N-sínvezetésű ipari szekcionált kapun van ábrázolva. A más sínvezetésű szekcionált kapuknál jelentkező szerelési eltérések kiegészítésként kerülnek bemutatásra. A mindenkor ábrákon a megfelelő sínvezetési mód piktogramokkal van ábrázolva.

MEGJEGYZÉS:

Az ábrás részben megadott összes méret mm-ben értendő.

2 Biztonsági utasítások

FIGYELEM:

FONTOS BIZTONSÁGI ÚTMUTATÁSOK.

A SZEMÉLYZET BIZTONSÁGA ÉRDEKÉBEN FONTOS, HOGY EZT AZ UTASÍTÁST KÖVETKEZETESEN BETARTSÁK. EZEN UTASÍTÁSOKAT MEG KELL ŐRIZNI.

2.1 Előírás szerinti alkalmazás

Ez az ipari szekcionáltkapu-meghajtás rugós súlykiegyenlítésű, ipari és ipari jellegű környezetben használt szekcionált kapukhoz van tervezve.

Vegye figyelembe a gyártói adatoknál megadott kapu és meghajtás kombinációt. Az MSZ EN 13241-1 szabvány szerinti lehetséges veszélyhelyzetek a szerkezetnek, és az általunk megadott szerelési módok köszönhetően elkerülhetők. Az olyan kapuszerkezeteket, melyek nyilvános környezetben találhatók és csak egyetlen védelmi berendezéssel pl. erőhatárolással vannak ellátva, csak a kapura való rálátás mellett szabad üzemeltetni.

A rendeltetésszerű használathoz tartozik ezen utasítás összes megjegyzésének figyelembe vétele, a karbantartási utasítás betartása és az országspecifikus szabványok és a biztonsági előírásokban, valamint a gépkönyvben leírtak betartása is.

2.2 Nem rendeltetésszerű használat

Ezt a meghajtást nem szabad olyan kapukhoz használni, amelyek súlykiegyenlítése nem kielégítő vagy egyáltalán nem rendelkezik súlykiegyenlítéssel.

2.3 A szerelő képzettsége

Az összeszerelés biztonságos és tervezett működése csak úgy biztosítható, ha a szerelést és karbantartást egy illetékes / szakértő üzemmel vagy egy illetékes / szakértő személlyel végezteti el az útmutatásokkal összhangban. Az EN 12635 szabvány szerint az számít szakképzett személynek, aki rendelkezik megfelelő képzettséggel, kvalifikált tudással és gyakorlati tapasztalattal, hogy a kapuszerkezetet szakszerűen és biztonságosan felszerelje, ellenőrizze és karbantartsa.

2.4 Biztonsági utasítások a kapuszerkezet szereléséhez, javításához és kisereléséhez

 VESZÉLY
A súlykiegyenlítő-rugók magas feszültség alatt állnak
▶ Lásd a figyelmeztetést a 3.1 fejezetben

⚠ FIGYELMEZTETÉS

Sérülésveszély a hiányos átvizsgálás és karbantartás miatt

- ▶ Lásd a figyelmeztetést az 5. fejezetben

Sérülésveszély váratlan kapumozgás miatt

- ▶ Lásd a figyelmeztetést az 5. fejezetben

Sérülésveszély a javítási és beállítási munkálatok közben

- ▶ Lásd a figyelmeztetést az 5.1 fejezetben

Sérülésveszély a karbantartás során elégtelen állásbiztosítás miatt

- ▶ Lásd a figyelmeztetést az 5.1 fejezetben

Kireteszelés

- ▶ Lásd a figyelmeztetést a 4.3.1 fejezetben

⚠ VIGYÁZAT

Kireteszelés

- ▶ Lásd a figyelmeztetést a 4.3 fejezetben

A kapuszerkezet és az iparikapu-meghajtás szerelését, karbantartását, javítását és leszerelését szakembernek kell végeznie.

- ▶ Az iparikapu-meghajtás elakadása esetén közvetlenül egy szakembert bizzon meg az ellenőrzéssel ill. javítással.

2.5 A szerelés biztonsági utasításai

A szakember ügyeljen arra, hogy a szerelési munkák végzése közben betartsák az érvényes munkavédelmi előírásokat valamint az elektromos készülékek üzemeltetésével kapcsolatos előírásokat. Emellett vegye figyelembe az országos irányelveket. Az MSZ EN 13241-1 szabvány szerinti lehetséges veszélyhelyzetek a szerkezetnek, és az általunk megadott szerelési módnak köszönhetően elkerülhetők.

**⚠ VESZÉLY**

Hálózati feszültség

- ▶ Lásd a figyelmeztetést a 3.9 fejezetben

⚠ FIGYELMEZTETÉS

Sérülésveszély akaratlan kapumozgás miatt

- ▶ Lásd a figyelmeztetést a 3.2 fejezetben

Sérülésveszély a szerelés során elégtelen állásbiztosítás miatt

- ▶ Lásd a figyelmeztetést a 3.2 fejezetben

Életveszély a kézikötél miatt

- ▶ Lásd a figyelmeztetést a 3.2 fejezetben

Nem alkalmas rögzítőanyagok

- ▶ Lásd a figyelmeztetést a 3.4.6 fejezetben

Sérülésveszély a hibás installálás miatt

- ▶ Lásd a figyelmeztetést a 3.9 fejezetben

A biztonsági stift eltávolítása

- ▶ Lásd a figyelmeztetést a 3.9 fejezetben

2.6 Az üzemeltetés és üzembe helyezés biztonsági utasításai**⚠ FIGYELMEZTETÉS**

Sérülésveszély a kapu mozgásakor

- ▶ Lásd a figyelmeztetést a 4.1 fejezetben

Sérülésveszély a Kapu-Zár irányban történő ellenőrizetlen kapumozgás révén az egyik súlykiegyenlítő-rugó törése esetén

- ▶ Lásd a figyelmeztetést a 4.1 fejezetben

2.7 Bevizsgált biztonsági berendezések

A vezérlés fontos biztonsági funkciói ill. komponensei, mint az erőhatárolás, és ha léteznek, cégünk külső fénysorompói / kontaktsínjei, az EN ISO 13849-1:2008 szabvány 2, PL "c" kategóriája szerint lettek konstruálva és bevizsgálva.

⚠ FIGYELMEZTETÉS

Sérülésveszély a nem működő biztonsági berendezések miatt


- ▶ Lásd a figyelmeztetést a 3.9 fejezetben

3 Szerelés

FIGYELEM:

FONTOS UTASÍTÁSOK A BIZTONSÁGOS SZERELÉSHEZ. VALAMENNYI UTASÍTÁST VEGYE FIGYELEMBE, A HIBÁS SZERELÉS VALÓBAN KOMOLY SÉRÜLÉSEKHEZ VEZETHET.

3.1 Kapu / kapuszerkezet ellenőrzése



 VESZÉLY
<p>A súlykiegyenlítő-rugók magas feszültség alatt állnak A kiegyenlítőrugók utánállítása vagy lazítása komoly sérüléseket okozhat!</p> <ul style="list-style-type: none"> ▶ A saját biztonsága érdekében ellenőriztesse szakemberrel a kapu súlykiegyenlítő-rugóit, és ha szükséges, végeztesse karbantartási és javítási munkákat a szerkezeten! ▶ Soha ne próbálja a kapu súlykiegyenlítő-rugóit, vagy annak tartószerkezetét önmaga átcserélni, utánállítani, javítani vagy kicserélni. ▶ Ezenkívül ellenőrizze az egész kapuszerkezetet (csuklók, kapucsapágyak, kötelek, rugók és rögzítőelemek) kopás és esetleges sérülések szempontjából. ▶ Ellenőrizze, hogy van-e rozsdásodás, korrózió és repedés. <p>Hiba a kapuszerkezetben vagy hibásan kiegyenlített kapu súlyos sérülések okozója lehet!</p> <ul style="list-style-type: none"> ▶ Ne használja a kapuszerkezetet, ha javítási vagy beállítási munkákat kell végezni rajta!


A meghajtás szerkezetét nem nehézjárású kapuk mozgatásához tervezték, vagyis nem olyan kapukhoz, amelyek kézzel már nem, vagy csak nehezen nyithatók és zárhatóak.

A kapunak mechanikailag hibamentes, és annyira súlykiegyenlített állapotban kell lennie, hogy akár kézzel is könnyen működjön (EN 12604).

- ▶ Emelje a kaput kb. egy méter magasra, majd engedje el. A kapunak ebben a helyzetben kell maradnia, és **sem** lefelé, **sem** felfelé nem mozdulhat el. Ha mégis elmozdul a kapu valamelyik irányba, úgy fennáll a veszély, hogy a kiegyenlítőrugók/súlyok nincsenek helyesen beállítva vagy meghibásodtak. Ez esetben fokozott elhasználódással és a kapuszerkezet gyakoribb meghibásodásával kell számolni.
- ▶ Vizsgálja meg, hogy a kapu rendesen nyitható és zárható-e.

3.2 A meghajtás szerelése

 FIGYELMEZTETÉS	
	<p>Sérülésveszély akaratlan kapumozgás miatt A meghajtás helytelen szerelése vagy kezelése következtében akaratlan kapumozgás indulhat meg, és ez személyek vagy tárgyak beszorulását okozhatja.</p> <ul style="list-style-type: none"> ▶ Saját biztonsága érdekében a szerelési munkát csak szakemberrel végeztesse! ▶ A szerelési munkák végzésénél tartsa be az érvényes munkavédelmi előírásokat. ▶ Csak a teljesen beépített és előfeszített súlykiegyenlítő-rugókkal rendelkező kapun végezzen munkálatokat. ▶ Kövesse az összes utasítást, ami ebben az utasításban található. <p>Hibásan felszerelt vezérlőkészülékek (mint pl. nyomógombok) akaratlan kapumozgást indíthatnak, és ezzel személyek vagy tárgyak beszorulását okozhatják.</p> <ul style="list-style-type: none"> ▶ A vezérlő készüléket legalább 1,5 m magasra szerelje (gyermekek hatókörén kívül). ▶ A helyhez rögzítetten installált vezérlőkészülékeket (mint pl. nyomógombok) a kaputól látótávolságban szerelje fel, de megfelelően távol a mozgó alkatrészeiktől.

 FIGYELMEZTETÉS
<p>Sérülésveszély a szerelés során elégtelen állásbiztosítás miatt Rossz állásbiztosításnál (mint, pl. csak egy létra esetén) a meghajtás a szerelés közben lezuhanhat és súlyos sérüléseket okozhat.</p> <ul style="list-style-type: none"> ▶ A meghajtás szerelése során megfelelő állásbiztosítással rendelkező segédszerkezetet használjon mint, pl. egy ollós emelő vagy egy állvány.

FIGYELEM
<p>Szennyeződés okozta károsodások A fúrási munkálatok során keletkező fúrési por és forgács működési zavarokhoz vezethet.</p> <ul style="list-style-type: none"> ▶ Fúrási munkálatok során takarja le a meghajtást.

MEGJEGYZÉS:

Második bejárat nélküli helyiségekhez biztosított kireteszelés (SE és ASE) szükséges, amely megakadályozza az esetleges be- és kizáródást, melyet adott esetben külön meg kell rendelni.

- ▶ A biztosított kireteszelés működőképességét ellenőrizze havonta.

⚠ FIGYELMEZTETÉS**Életveszély a kézikötél miatt**

Egy, a kapuval együttfutó kézikötél fojtásveszélyt jelenthet.

- ▶ A meghajtás szerelése során távolítsa el a kézikötélet (lásd az 1. ábrát).

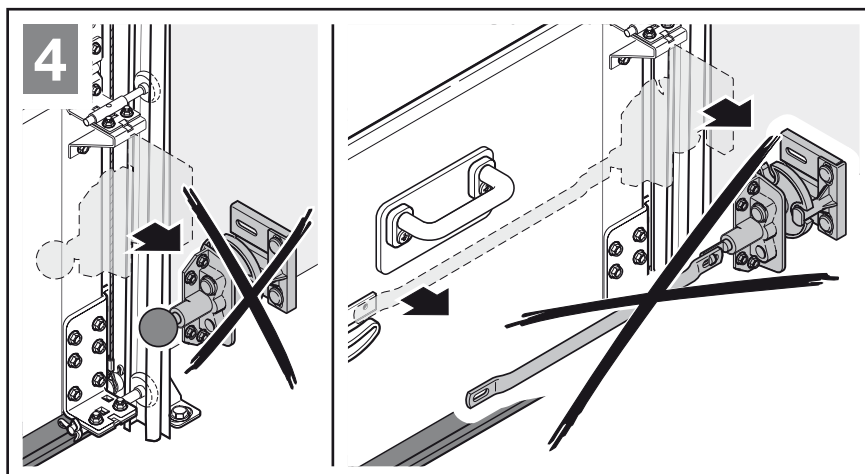
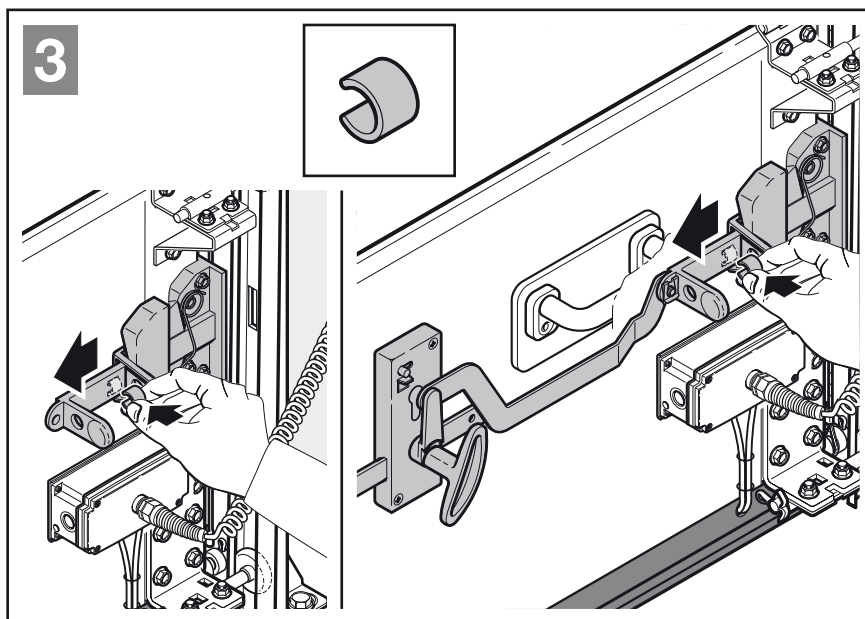
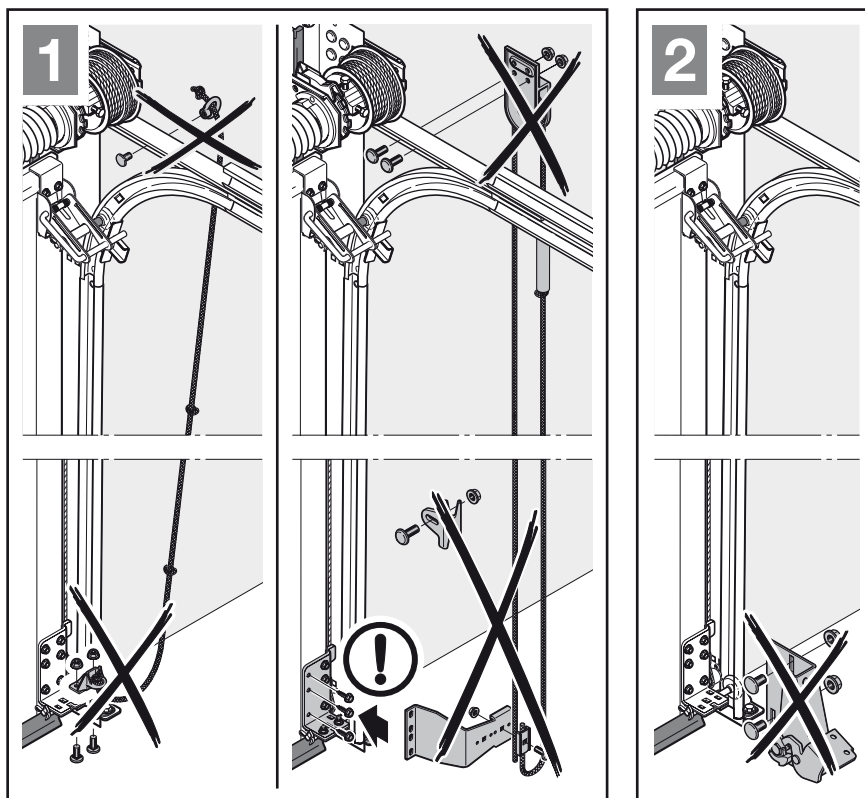
3.3 Kapureteszelés kirögzítése ill. eltávolítása

MEGJEGYZÉS:

Távolítsa el teljesen a kapu mechanikai reteszelését, amely nem szükséges a meghajtás működéséhez.

Ide tartoznak legfőbbképpen a kapu zárszerkezetének reteszelő-mechanizmusai.

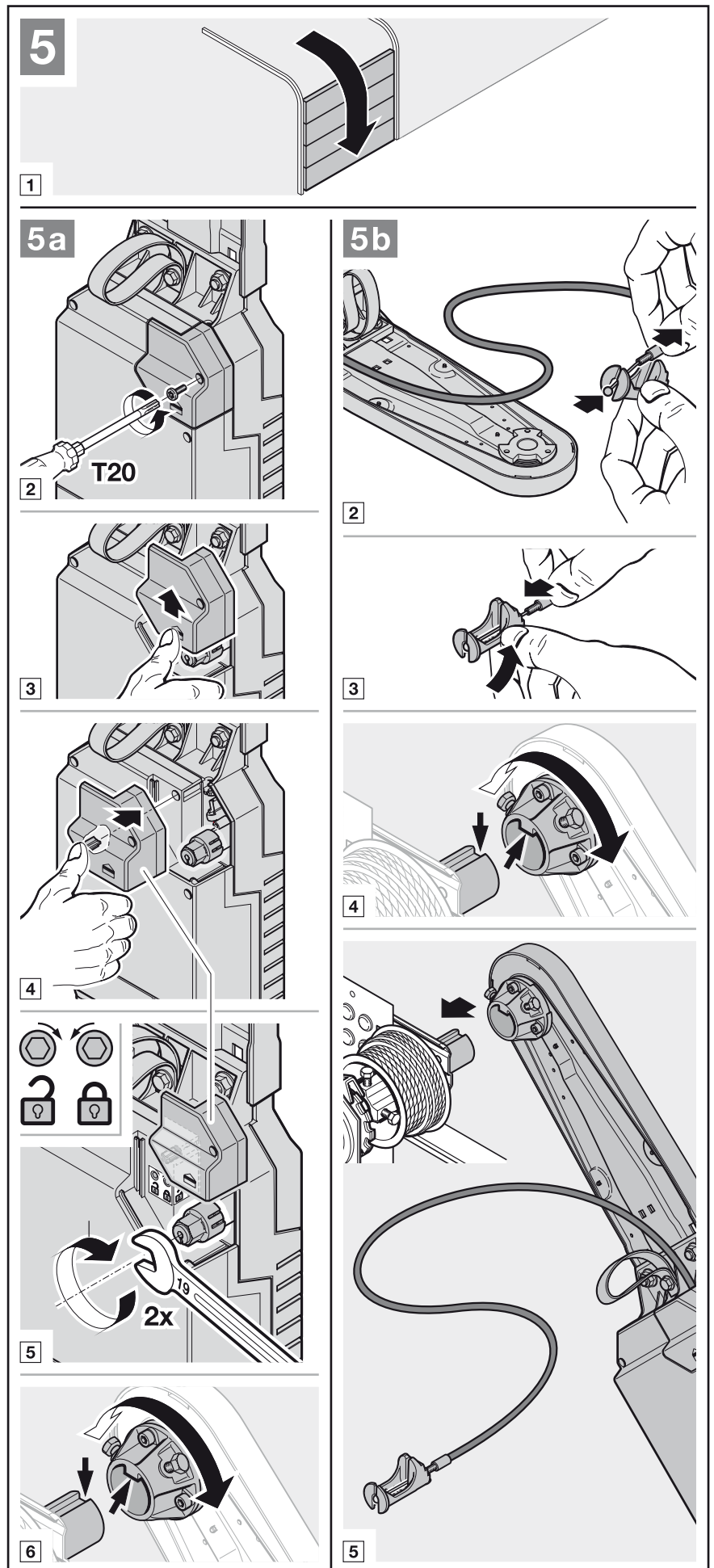
- ▶ Távolítsa el a kapuról az aljzati reteszelést (lásd a 2. ábrát)
- ▶ Ha a kapu tolóretesszel van felszerelve, akkor a "reteszelés" funkcióhoz azt reteszérzékelővel kell ellátni. Hogy a tolóreteszt deaktiválja, a leszállított távtartó gyűrűvel rögzítse kireteszelt állapotban (lásd a 3. ábrát)
- ▶ Távolítsa el a csapótárcsát teljesen (lásd a 4. ábrát).



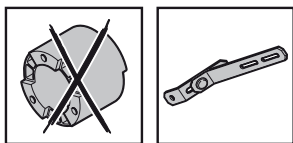
3.4 A tengelyhajtás szerelése

3.4.1 Meghajtás szereléshez való előkészítése

- ▶ Zárja le a kaput.
- ▶ Nyissa fel a fedelet és tegye azt, a WE karbantartási kireteszelés használatának idejére, megőrzés céljából a sapkába.
- ▶ A WE karbantartási kireteszeléssel vagy biztonsági kireteszeléssel (opcionális) ellátott meghajtást reteszelve szét, hogy az alátétkuplungot a kaputengelyhez igazíthassa.



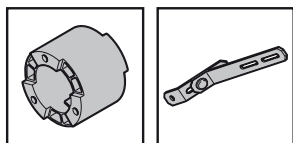
3.4.2 Sínvezetés:
N1 / N2 / H4 / HU4 / H5 /
HU5 / V6 / VU6 / V7 /
VU7, távtartóelem
nélkül, 2 jelű
nyomatéki támasz



MEGJEGYZÉSEK:

- **A láncadapternek illeszkednie kell a kaputípushoz.** Figyeljen a láncadapter matricáján megadott adatokra.
- A meghajtás jobbosként, de balosként is szerelhető.
- A hatlapfejű csavarokat (M8 x 16, 25 Nm) csak az alátétklung rugós tengelyre szerelését követően húzza meg.

3.4.3 Sínvezetés: HU4 / VU6,
távtartó elemmel,
2 jelű nyomatéki
támasszal



HU4 / VU6 sínvezetés esetén a szereléshez szükség lehet távtartó elemekre is – ábra nélkül.

MEGJEGYZÉSEK:

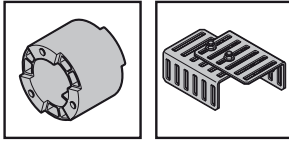
- **A láncadapternek illeszkednie kell a kaputípushoz.** Figyeljen a láncadapter matricáján megadott adatokra.
- A meghajtás jobbosként, de balosként is szerelhető.
- A hatlapfejű csavarokat (M8 x 16, 25 Nm) csak az alátétklung rugós tengelyre szerelését követően húzza meg.

6a

 N1	 H4 HU4 LH-RM ≤ 1560	 V6 VU6 RM ≤ 2500	 H4 HU4 V6 VU6 LH-RM > 1560 RM > 2500 LZ ≤ 3500 LZ ≤ 3500	 H4 HU4 V6 VU6 LH-RM > 1560 RM > 2500 LZ > 3500 LZ > 3500
 N2			 H5 HU5 V7 VU7	
20/32 min⁻¹	15/24 min⁻¹	12/19 min⁻¹	10/16 min⁻¹	

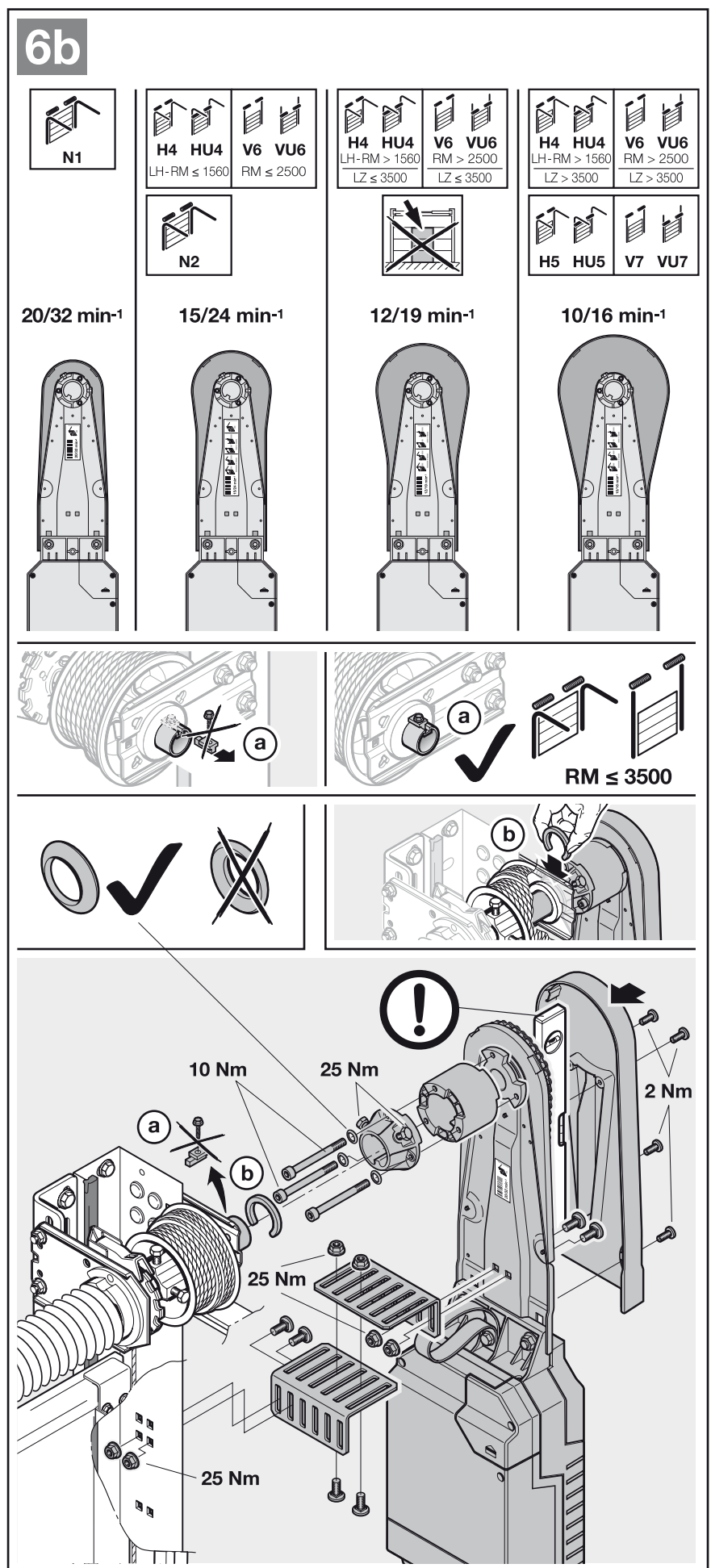
RM ≤ 3500

3.4.4 Sínvezetés:
N1 / N2 / H4 / HU4 / H5 /
HU5 / V6 / VU6 / V7 /
VU7, távtartóelemmel,
5 jelű nyomatéki
támasz



MEGJEGYZÉSEK:

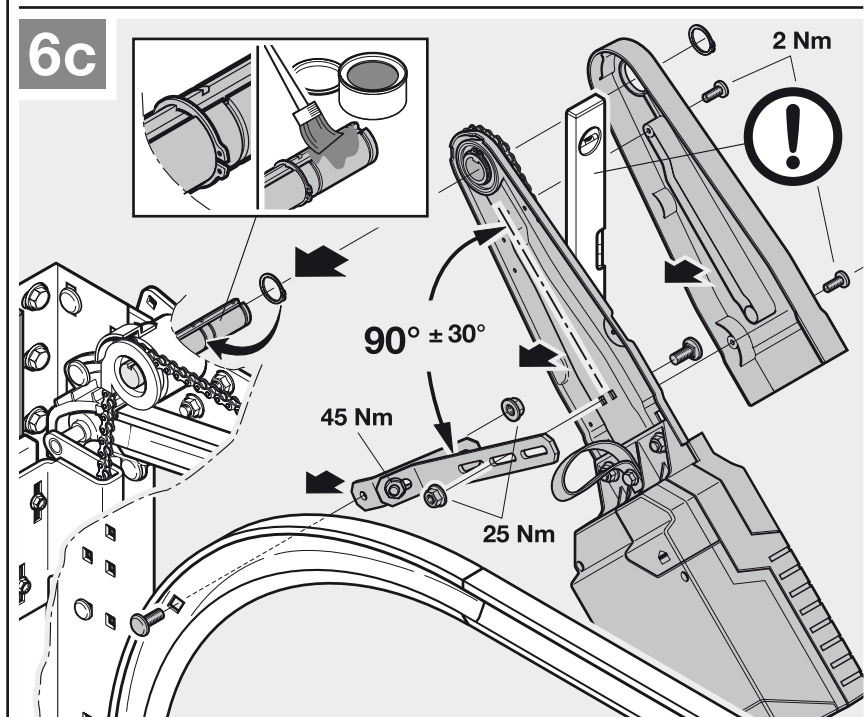
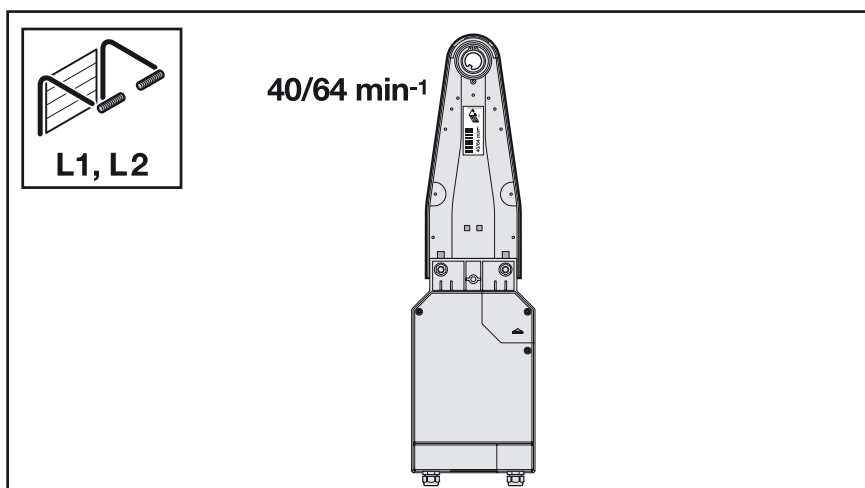
- A láncadapternek illeszkednie kell a kaputípushoz. Figyeljen a láncadapter matricáján megadott adatokra.
- A meghajtás jobbosként, de balosként is szerelhető.
- A hatlapfejű csavarokat (M8 x 16, 25 Nm) csak az alátétklung rugós tengelyre szerelését követően húzza meg.



3.4.5 Sínvezetés: L1, L2, 2 jelű nyomatéki támasz

MEGJEGYZÉSEK:

- A meghajtás jobbosként, de balosként is szerelhető.
- A tengelyhajtás szerelése során a meghajtás/tengely kapcsolódási helyein használjon arra alkalmas szerelőzsírt, pl. rézpasztát.



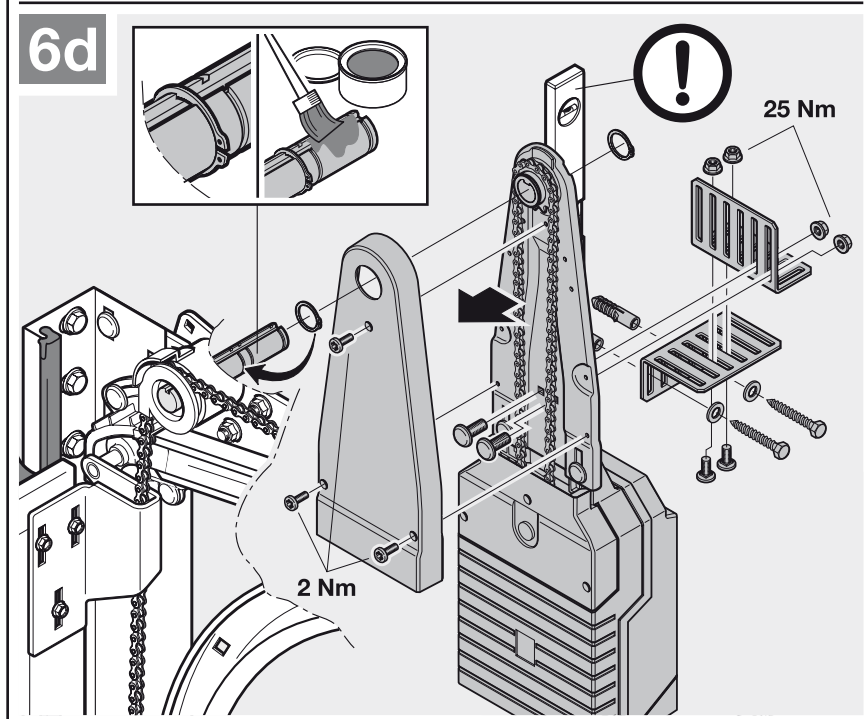
3.4.6 Sínvezetés: L1, L2, 5 jelű nyomatéki támasz

⚠ FIGYELMEZTETÉS

Nem alkalmas rögzítőanyagok

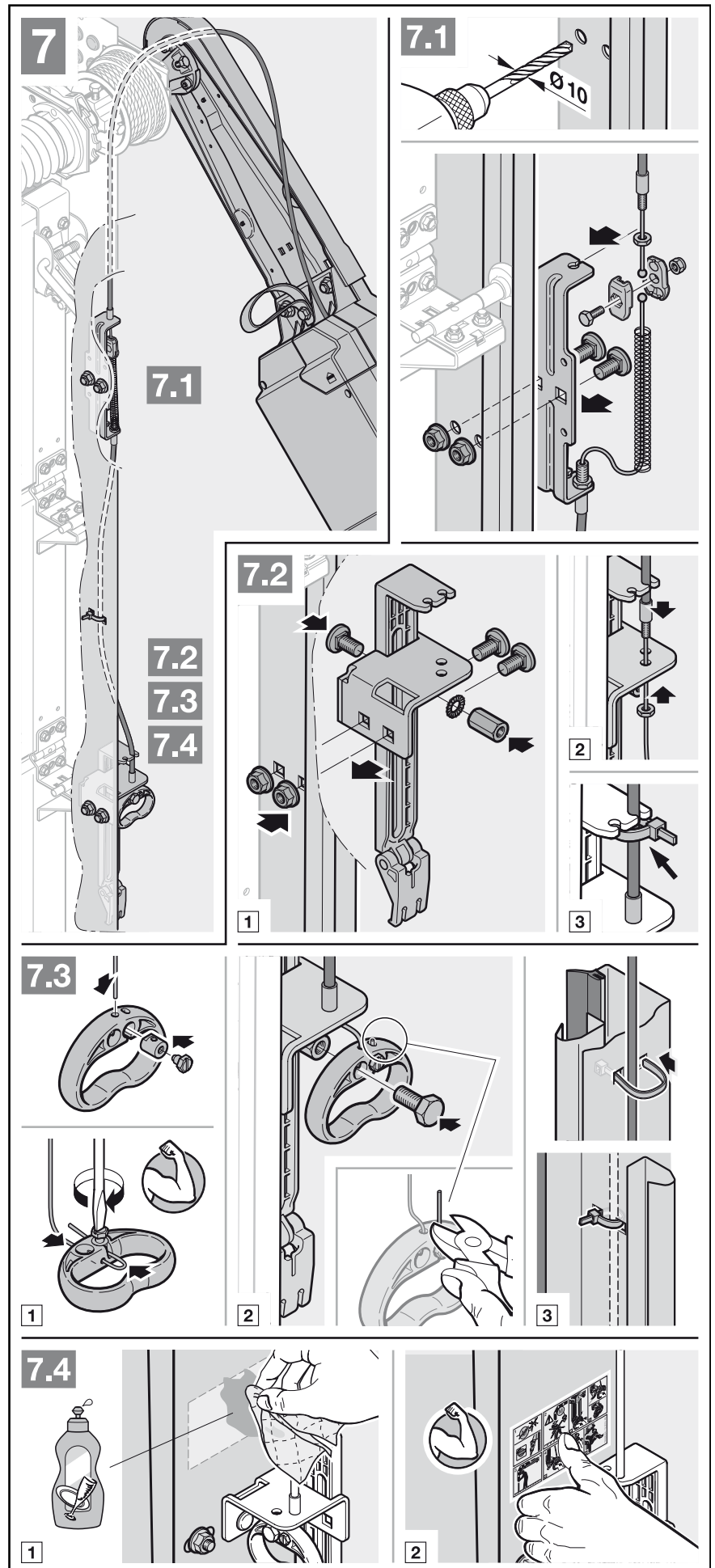
Nem alkalmas rögzítőanyagok használata ahhoz vezethet, hogy a meghajtás nem rögzül biztonságosan és lezúzhat.

- ▶ Vizsgálja meg a kiválasztás során a rögzítőanyagot (tipli), hogy az a helyszín szerelési felületéhez alkalmas-e és rendelkezik-e építésfelügyeleti engedéllyel.



3.5 A biztosított kireteszelés szerelése (opcionális)

- ▶ Ha a tokban nem talál ehhez alkalmas furatokat, akkor fúrja azt meg $2 \times \varnothing 10$ mm-rel.
- ▶ Ne túl kicsi sugárral vezesse a bowdent a tengelyhajtástól a fogantyúhoz. Adott esetben a fogantyú felőli végén rövidítse a bowdent.



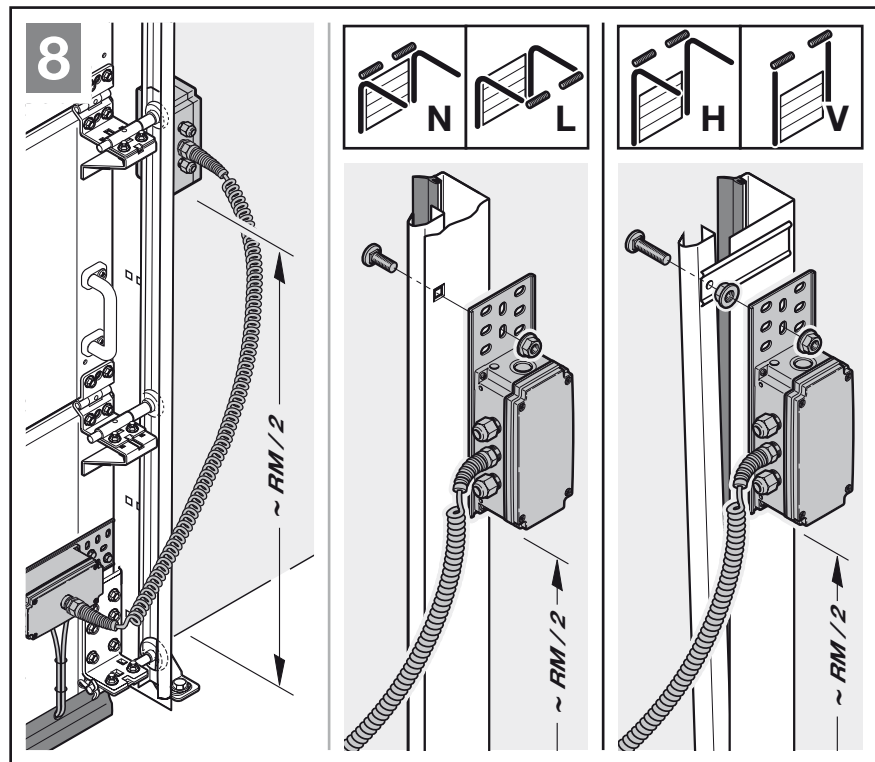
3.5.1 A matrica felragasztása

- ▶ A biztosított kireteszelés matricáját tartós módon, feltűnően, tiszta és zsírmentes helyre rögzítse, a kireteszelés fogantyújának közelébe.

3.6 Elosztódoboz szerelése

Ha a kapu záróélvédelemmel, előlfutó fényzorompóval, személybejáró-érzékelővel vagy reteszérzékelővel van felszerelve, akkor elosztódobozt kell alkalmazni.

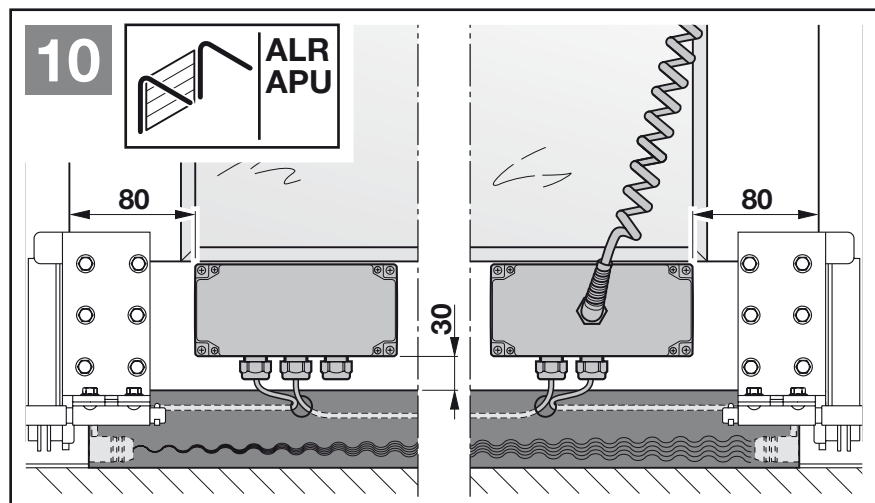
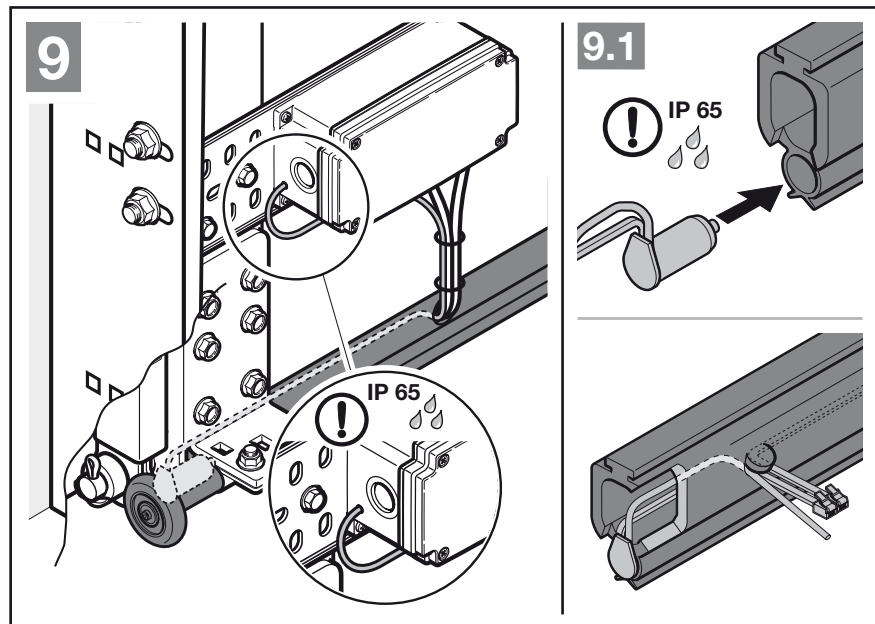
3.6.1 Tokra szerelt elosztódoboz



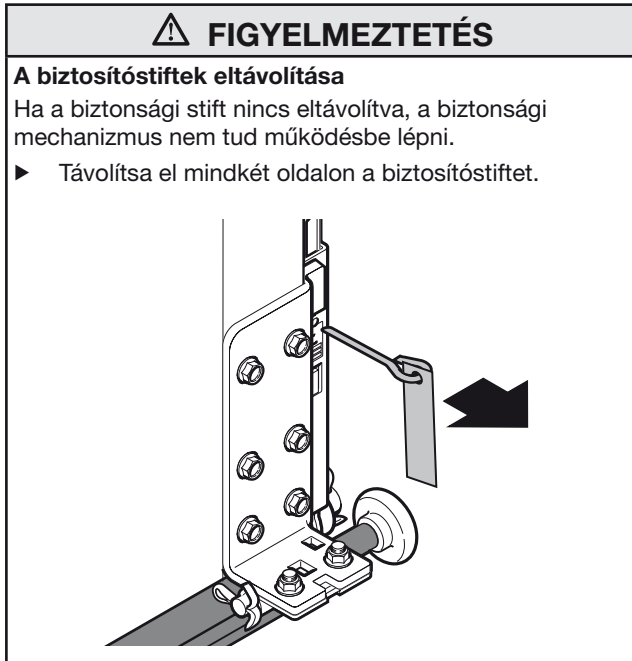
3.6.2 Kapulapi elosztódoboz

MEGJEGYZÉSEK:

- Az installáció során figyeljen arra, hogy a vezeték bevezetése sohase történjen felülről!
- Dugja a szellőztetőmlőt az optoszenzorra és a kapulapi elosztódobozba.



3.7 Biztosítóstiftek

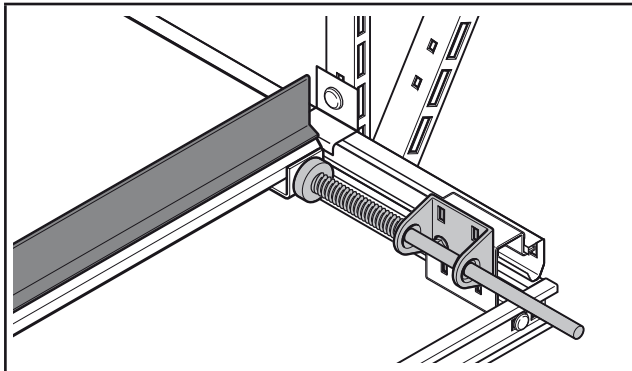


3.8 Rugópuffer

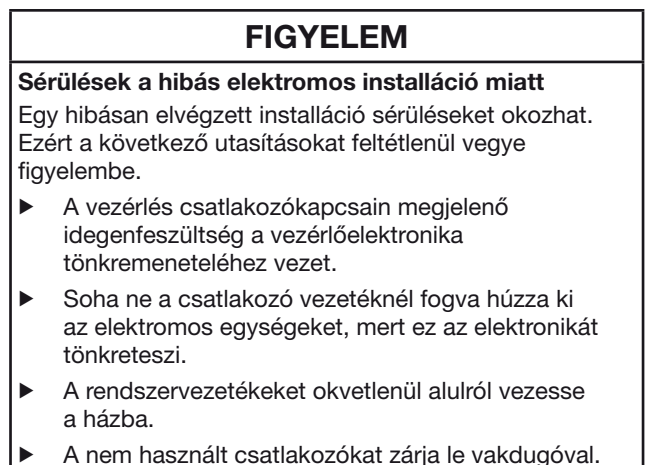
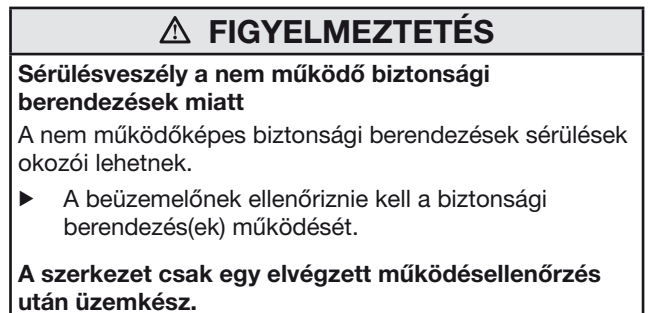
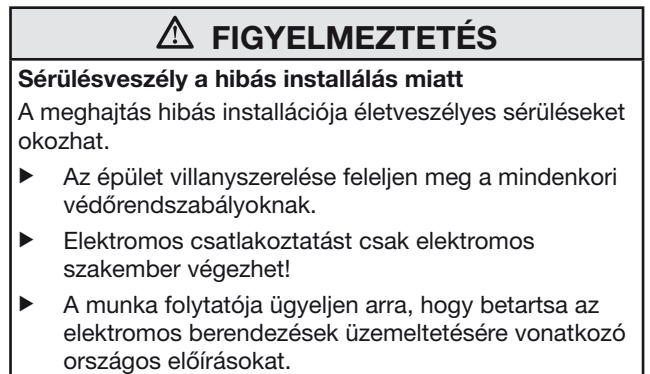
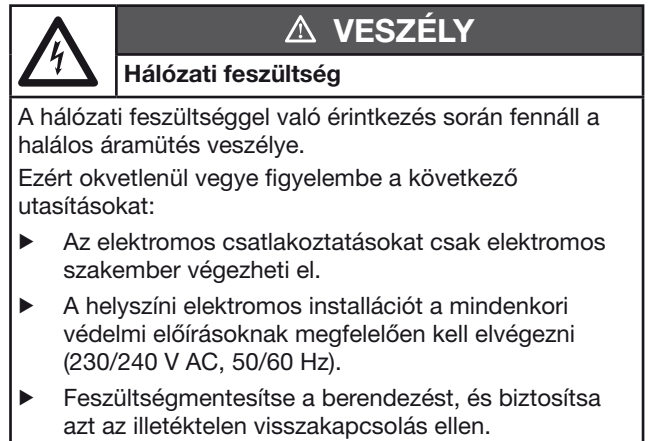
Az olyan szekcionált kapukat, melyekre tengelyhajtás van felszerelve, csak **egy** rugópufferrel szabad ellátni. Ezt a meghajtás felőli oldalra kell felszerelni.

MEGJEGYZÉS:

A Kapu-NYITVA végállásba való kapufutás során a kapu a rugópuffert teljesen összenyomja. Ahhoz, hogy a Kapu-NYITVA végállást megváltoztassa ill. lejjebb hozza, a rugópuffert át kell helyezni.



3.9 Elektromos installáció

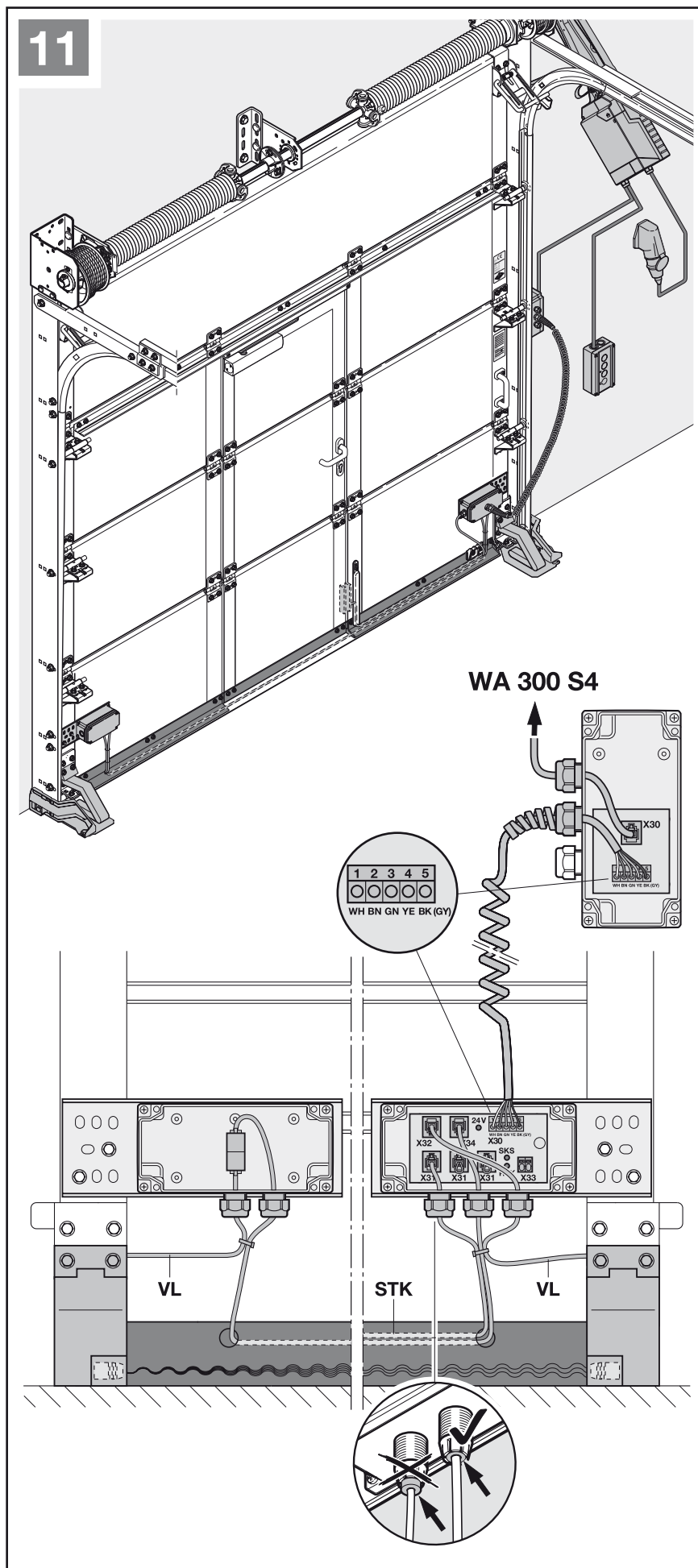


3.10 Szerelési és installációs példa

3.10.1 Sínvezetés: N1 távtartó nélkül, 2 jelű nyomatéki támasz

A kapuszerkezet felszereltsége:

- VL előfutó fénysorompó
- STK személybejáró-érzékelő
- DTH nyomógomb







3.11 Az üzemeltetési utasítás átadása

- ▶ A kapuszerkezet sikeres szerelését és installációját követően adja át a szerelési, üzemeltetési és karbantartási utasítást, valamint a gépkönyvet.

4 A tengelyhajtás üzemeltetése

4.1 Üzemeltetés

	FIGYELMEZTETÉS
	<p>Sérülésveszély a kapu mozgásakor A kapu tartományában a mozgásban lévő kapu sérüléseket vagy károsodásokat okozhat.</p> <ul style="list-style-type: none"> ▶ Gyerekeknek nem szabad a kapuszerkezettel játszani. ▶ Győződjön meg arról, hogy a kapu mozgástartományában nincsenek személyek vagy tárgyak. ▶ Ha a kapuszerkezet csak egyetlen biztonsági berendezéssel rendelkezik, akkor azt meghajtással üzemeltetni csak a kapura való rálátás mellett szabad. ▶ Ellenőrizze a kapufutást, amíg a kapu a végállást el nem éri. ▶ Ne hajtson ill. menjen át a kapunyíláson, ha a kapu záródik. ▶ Soha ne maradjon a nyitott kapu alatt.
	

	FIGYELMEZTETÉS
<p>Sérülésveszély a Kapu-Zár irányban történő ellenőrizetlen kapumozgás révén az egyik súlykiegyenlítő-rugó törése esetén Kapu-Zár irányú ellenőrizetlen kapumozgás léphet fel, ha egy törött súlykiegyenlítő-rugó, vagy nem megfelelően kiegyenlített kapu, illetve egy nem teljesen zárt kapu esetén</p> <ol style="list-style-type: none"> a WE karbantartási kireteszelés vagy a SE/ASE biztosított kireteszelés (opcionális) <p>működésben van.</p> <ul style="list-style-type: none"> ▶ Az Ön biztonsága érdekében a kapuszerkezetet csak akkor reteszelve szét, ha a kapu zárva van. ▶ Soha ne maradjon a nyitott kapu alatt. <p>A kapu lezuhanásához vezet, ha egy rugótörésbiztosítás nélküli, a meghajtásától szétreteszelt kaput kézzel működtetnek (pl. karbantartási munkák során), és ekközben a súlykiegyenlítő-rugó eltörik.</p> <ul style="list-style-type: none"> ▶ Az ilyen kaput ne működtesse kézzel hosszabb ideig, mint ameddig feltétlenül szükséges és a kapu meghajtással való visszareteszeléséig ne hagyja a kaput felügyelet nélkül. 	

FIGYELEM

A hajtómű meghibásodása ill. kopása

Túl magasra állított erőhatárolás esetén a meghajtás a kapu esetlegesen kiegyenlített többsúlyja nem kerül felismerésre. Ez a hajtómű jelentős kopását ill. tönkremenetelét okozhatja.

- ▶ Végezzen **havonta** ellenőrzést szemrevételezéssel, ha az erőhatárolás túl érzéketlenre lett beállítva vagy deaktiválva lett. Cseréltesse ki azonnal a törött rugót.

A kapu üzemeltetője vagy tulajdonosa, felelős a következő előírások (a teljesség igénye nélkül) figyelembevételéért és betartásáért:

Európai szabványok

- | | |
|--------------|--|
| EN 12453 | Kapuk – Gépi működtetésű kapuk használati biztonsága – Követelmények |
| EN 12978 | Kapuk – Védelmi berendezések gépi működtetésű kapukhoz – Követelmények és vizsgálati módszerek |
| EN 60335-1/2 | Elektromos készülékek biztonsága lakossági használatra és hasonló célokra / meghajtások kapukhoz |

VDE-előírások

- | | |
|----------|---|
| VDE 0113 | Elektromos berendezések elektromos hajtóművel |
|----------|---|

Balesetvédelmi előírások

- | | |
|----------|---|
| VBG 4 | Elektromos berendezések és üzemi eszközök |
| BGR 232 | Gépi működtetésű ablakok, ajtók és kapuk irányelvei |
| ASR A1.7 | Munkahelyek műszaki szabályai |

4.2 A felhasználók kioktatása

- ▶ Minden olyan személynek, aki a kapuberendezést használja, tanítsa meg a meghajtás szabályos és biztonságos kezelését.

4.3 Kireteszelés

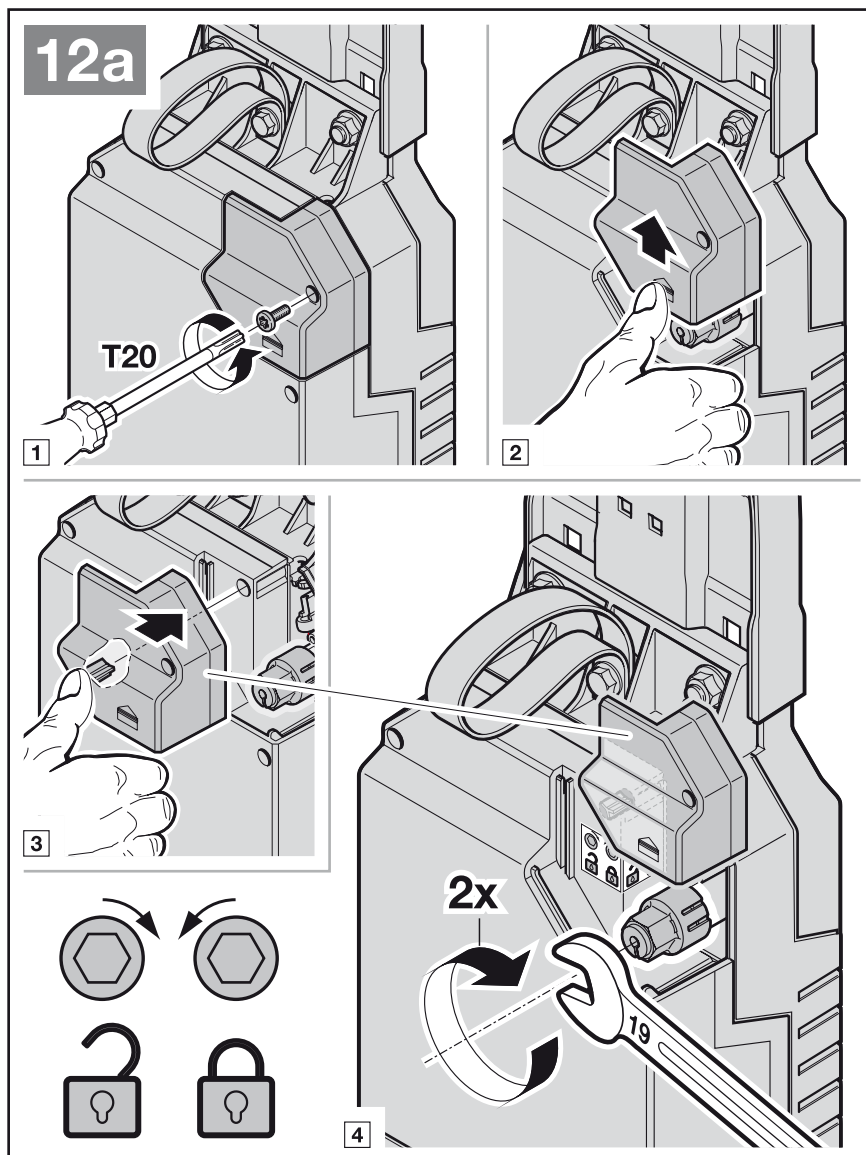
⚠ VIGYÁZAT**Kireteszelés**

A kapu mozgástartományában fennáll a sérülés és károsodás veszélye.

- ▶ A kireteszelést csak arra kioktatott személyzetnek szabad elvégezni.

4.3.1 WE karbantartási kireteszelés

- ▶ Nyissa fel a fedelet és tegye azt, a WE karbantartási kireteszelés használatának idejére, megőrzés céljából a sarkába.
- ▶ A karbantartási kireteszelés használata után szerelje vissza a fedelet és húzza meg erősen a csavarokat.

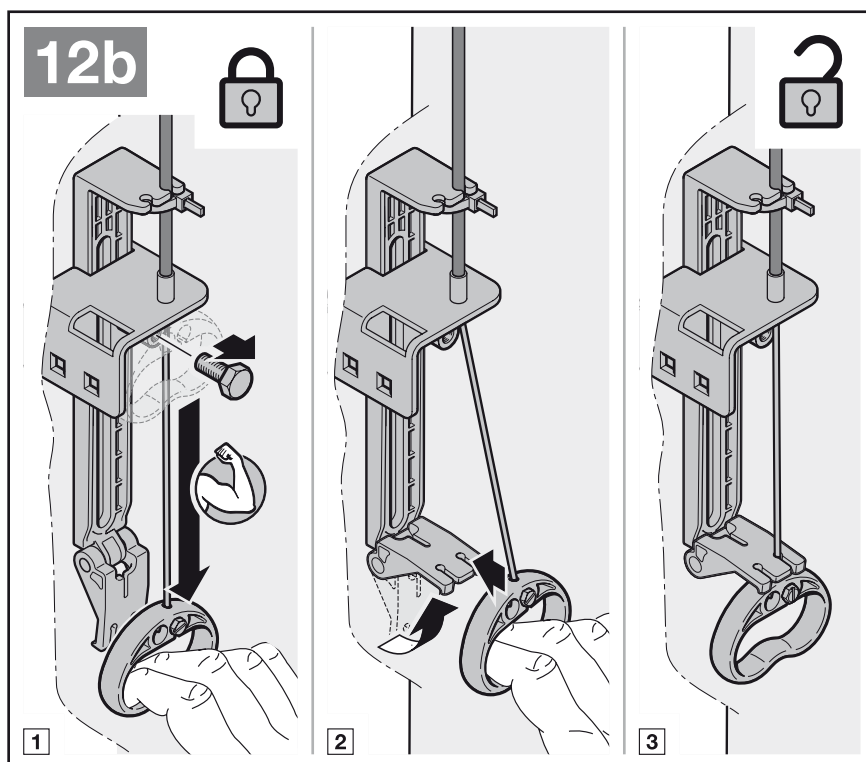


4.3.2 Biztosított kireteszelés (opcionális)

MEGJEGYZÉS:

A biztosított kireteszelés működését havonta ellenőrizze.

- ▶ A biztosított kireteszelés használata után rögzítse a fogantyút és húzza meg erősen a hatlapfejű csavart.



5 Karbantartási utasítás

FIGYELMEZTETÉS

Sérülésveszély a hiányos átvizsgálás és karbantartás miatt

Gépi működtetésű kapuk biztonságos állapotát

- az első üzembe helyezés előtt
- évente legalább kétszer
- legalább 6 havonta több, mint 50 kapuműködtetés / nap esetén

szakember által ellenőriztetni kell.

Elégtelen vizsgálat és karbantartás esetén sérülésveszély és a kapu károsodásának veszélye áll fenn.

- ▶ Keressen fel arra jogosult szakcéget és végeztesse velük az ellenőrzést és karbantartást.

FIGYELMEZTETÉS

Sérülésveszély váratlan kapumozgás miatt

Váratlan kapuműködés jöhet létre, ha a kapuszerkezeten végzett átvizsgálási- és karbantartási munkák során egy harmadik személy véletlenül visszakapcsolja azt.

- ▶ Az ellenőrzési és karbantartási munkálatok során feszültségmentesítse a kapuszerkezetet és **adott esetben húzza ki a szükségakku dugaszát is.**
- ▶ Biztosítsa a berendezést az illetéktelen visszakapcsolás ellen.

Az üzemeltető elvégezheti a szemrevételező vizsgálatot.

- ▶ Ellenőrizze az összes biztonsági és védelmi funkciót **havonta.**
- ▶ A meglévő hibákat ill. hiányosságokat szakemberrel, **azonnal** el kell hárítani.

5.1 Gondozás és karbantartás

FIGYELMEZTETÉS

Sérülésveszély a javítási és beállítási munkálatok közben

Egy hiba a kapuszerkezetben vagy egy hibás súlykiegyenlítésű kapu akár életveszélyes sérüléseket is okozhat.

- ▶ Ne használja a kapuszerkezetet, ha javítási vagy beállítási munkálatokat kell végezni rajta.

FIGYELMEZTETÉS

Sérülésveszély a karbantartás során elégtelen állásbiztosítás miatt

Rossz állásbiztosításnál (mint, pl. csak egy létra esetén) a meghajtás a karbantartás közben lezuhanhat és súlyos sérüléseket okozhat.

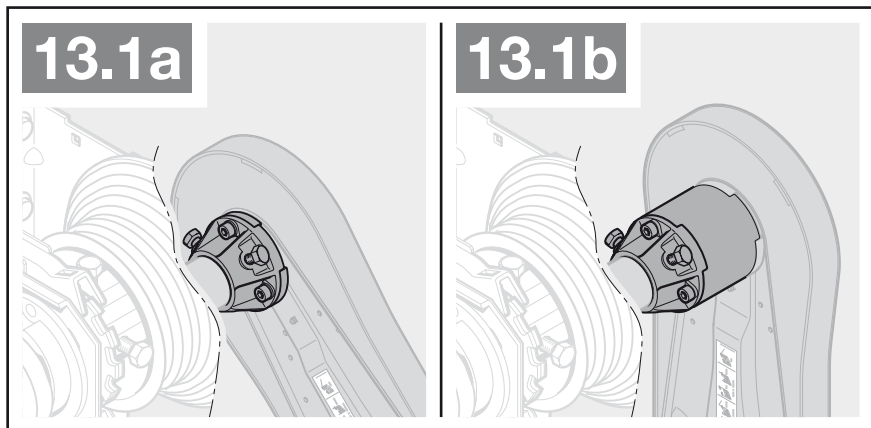
- ▶ A meghajtás karbantartása során megfelelő állásbiztosítással rendelkező segédszerkezetet használjon mint, pl. egy ollós emelő vagy egy állvány.

5.2 Ellenőrzési utasítás

5.2.1 Alátétkuplung

Az alátétkuplung kopó alkatrész, ezért javasoljuk, hogy max. 100.000 nyitásciklus után szakemberrel cseréltesse azt ki.

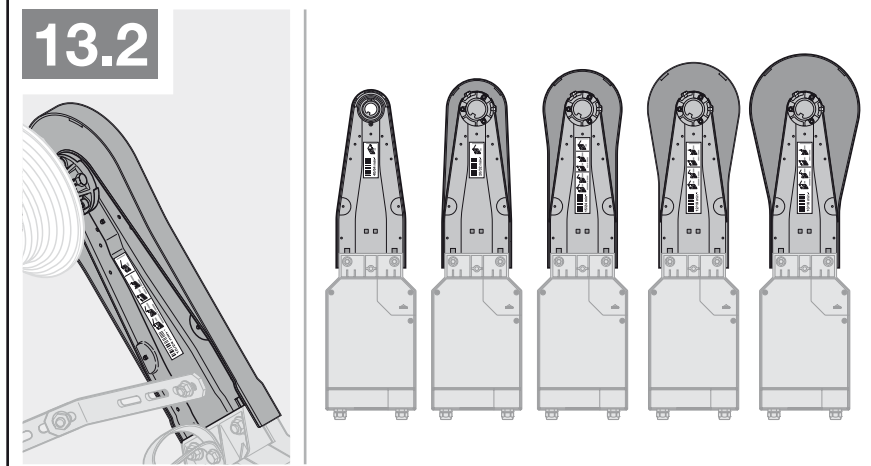
- ▶ A karbantartás során figyeljen arra, hogy a kuplungnak korróziómentesnek kell maradnia és nem léphet fel rajta semmilyen repedés.
- ▶ Ellenőrizze, hogy a csavarok erősen vannak-e meghúzva.



5.2.2 Láncadapter

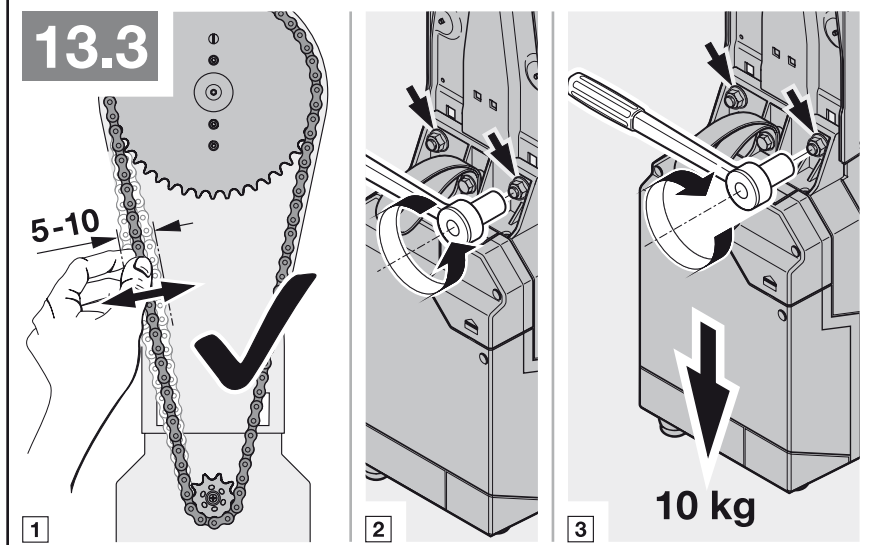
A láncadapter kopó alkatrész, ezért javasoljuk, hogy max. 100.000 nyitásciklus után szakemberrel cseréltesse azt ki.

- ▶ A karbantartás során figyeljen arra, hogy a láncadapternek korróziómentesnek kell maradnia és nem léphet fel rajta semmilyen repedés.



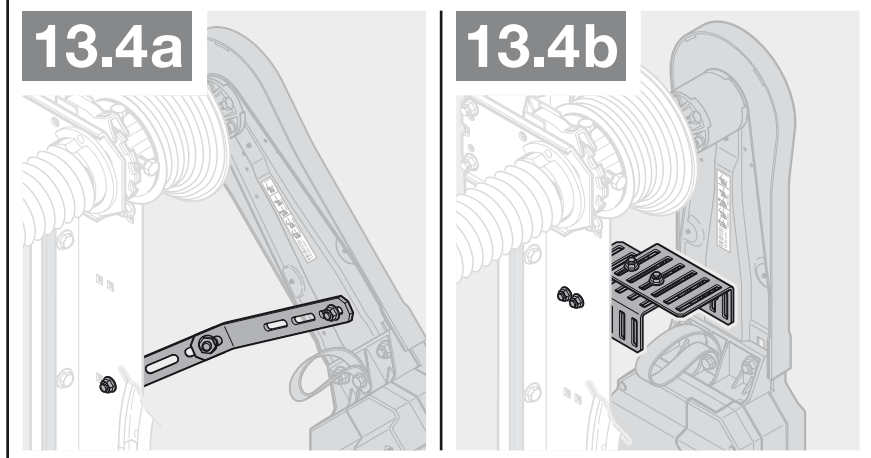
5.2.3 A láncfeszesség ellenőrzése

- ▶ Ellenőrizze a láncfeszességet és ha szükséges, állítsa azt be helyesen.



5.2.4 Nyomatéki támasz és összekapcsoló elemek

- ▶ Ellenőrizze a nyomatéki támasz, valamint az összes csavar korrózió- és repedésmentes állapotát, valamint meghúzott helyzetét.



5.3 A súlykiegyenlítő rugók cseréje

FIGYELEM
<p>Nagyfokú kiegyensúlyozatlanság rugótörés után</p> <p>Egy meglévő súlykiegyenlítő rugó törése után a meghajtás igen nagy terhelést kap.</p> <p>A súlykiegyenlítő rugók cseréje előtt a meghajtást le kell választani a kapuról, és a kaput a Kapu-ZÁRVA végállásba kell vinni. Ezért a következő utasításokat feltétlenül vegye figyelembe.</p> <ul style="list-style-type: none"> ▶ Ha a kapu nem a Kapu-ZÁRVA végállásban található, úgy biztosítsa azt megfelelő segédszerkezettel az ellenőrizetlen kapumozgás ellen. ▶ A kireteszelést csak ezután, és csak arra kioktatott személyzetnek szabad elvégezni, a kaput pedig biztonságosan a KAPU-ZÁR végállásba vinni.

6 Kiszereles és megsemmisítés

MEGJEGYZÉS:

A kiszereles folyamán tartsa be az érvényben lévő biztonsági előírásokat.

6.1 Kiszereles

Hagyja az iparikapu-meghajtás ezen utasítás értelmében fordított sorrendben történő kiszerelesét és szakszerű megsemmisítését szakemberre.

6.2 Megsemmisítés

Szakszerűen semmisítse meg a garázkapu-meghajtást. Ennek érdekében forduljon szakemberhez.

7 Szavatosság

A szavatosságra vonatkozóan az általánosan elismert, illetve a szállítási szerződésben leírt feltételek érvényesek. Szavatosság nem érvényesíthető olyan károsodások esetén, melyek az általunk szállított üzemeltetési utasítás hiányos ismeretéből keletkeztek. Ezenkívül mentesülünk a szavatosság és a termékfelelősség alól akkor is, ha az előzetes beleegyezésünk nélkül szerkezeti módosításokat végeznek vagy az előírt szerelési irányelveinkkel ellentétben, a szerelési munkákat szakszerűtlenül végzik ill. végeztetik el. Továbbá semmiféle felelősséget sem vállalunk a meghajtás és kiegészítői téves vagy figyelmetlen üzemeltetéséből, valamint a kapu és kiegészítőinek szakszerűtlen gondozásából, karbantartásából és a nem megfelelő súlykiegyenlítésből eredő károokra.

8 Kivonat a beépítési nyilatkozatból

(a 2006/42/EK Gépek irányelve II. függelékének, 1.B része szerinti értelmében egy részben kész gép beépítéshez)

A hátoldalon ismertetett termék fejlesztése, konstruálása és gyártása az alábbi irányelvekkel összhangban történt:

- 2006/42/EK Gépek irányelve
- 89/106/EGK Építőanyagokra vonatkozó irányelv
- 2006/95/EK Kiszervezési irányelve
- 2004/108/EK Elektromágneses összeférhetőség irányelve

Alkalmazott és felhasznált szabványok és specifikációk:

- EN ISO 13849-1, PL "c", 2. kat.
Gépek biztonsága – vezérlések biztonsági vonatkozásai – 1. rész: Általános kialakítási irányelvek
- EN 60335-1/2, továbbá a kapukhoz való elektromos készülékek / meghajtások biztonsága
- EN 61000-6-3
Elektromágneses összeférhetőség – zavarkibocsátás
- EN 61000-6-2
Elektromágneses összeférhetőség – zavartűrés

A 2006/42/EK irányelv értelmében a részben kész gép csak arra szolgál, hogy beépítsék egy másik gépbe vagy másik részben kész gépbe vagy berendezésbe vagy ahhoz hozzászereleljék, ezáltal az így létrejött gépre ez az irányelv vonatkozik.

Ezért ezt a terméket csak akkor szabad üzembe helyezni, ha megállapításra került, hogy a teljes gép / berendezés, amibe be lett építve, megfelel a fenti EK-irányelv határozatainak.

Ha a terméken velünk nem egyeztetett változtatást hajtanak végre, ez a nyilatkozat érvényességét veszti.

9 Műszaki adatok

Tengelyhajtás	WA 300 S4				
A meghajtás fordulatszáma	40/64 min ⁻¹	20/32 min ⁻¹	15/24 min ⁻¹	12/19 min ⁻¹	10/16 min ⁻¹
Sínvezetés	L1 / L2 Alacsony sínvezetés	N1 Normál sínvezetés	H4 / HU4 Magas sínvezetés LH – RM ≤ 1560 mm	H4 / HU4 Magas sínvezetés LH – RM > 1560 mm LZ ≤ 3500 mm	H5 / HU5
			V6 / VU6 Függőleges sínvezetés RM ≤ 2500 mm	V6 / VU6 Függőleges sínvezetés RM > 2500 mm LZ ≤ 3500 mm	V7 / VU7
			N2 Normál sínvezetés		V6 / VU6 Függőleges sínvezetés RM > 2500 mm LZ > 3500 mm
Tápfeszültség	230/240 V 1 AC				
Frekvencia	50/60 Hz				
Motorteljesítmény	0,25 kW				
Üzemhányad	max. 10 nyitásciklus / óra				
Névleges forgatónyomaték	15 Nm	30 Nm	40 Nm	50 Nm	60 Nm
Tengelyátmérő	Ø 25 mm	Ø 40 mm			
Védettség	IP 65				
Eng. környezeti hőmérséklet	-20 °C-tól + 60 °C-ig				
Csatlakoztatás	Dugaszos és csavaros kapcsok és aljzatok rendszerdugaszhoz				
Léghang-emisszió	max. 70 dB (A)				



TR10E024-D RE / 03.2015

WA 300 S4

HÖRMANN KG Verkaufsgesellschaft
Upheider Weg 94-98
D-33803 Steinhagen
www.hoermann.com