

Modellek és tulajdonságaik:

THOR 1551	Max. teherbírás: 1500 kg, 230 Vac önhűtő motor, mechanikus tengelykapcsoló, beépített vezérlőegység
THOR 1561	Max. teherbírás: 1500 kg, 380 Vac önhűtő motor, mechanikus tengelykapcsoló, vezérlőegység nélkül
THOR 2251	Max. teherbírás: 2200 kg, 230 Vac önhűtő motor, mechanikus tengelykapcsoló, beépített vezérlőegység
THOR 2261	Max. teherbírás: 2200 kg, 380 Vac önhűtő motor, mechanikus tengelykapcsoló, vezérlőegység nélkül

Technikai adatok:

	Mértékegység	TH 1551	TH 1561	TH2251	TH2261
Tápellátás	VAC 50 Hz	230	380	230	380
	VDC				
Áramfelvétel	A	3,5	1,9	3,8	1,9
Teljesítmény	W	650	1150	900	1150
Beépített kondenzátor	µF	30		30	
Védelmi szint	IP	44			
Forgatónyomaték	Nm	30	60	35	60
Sebesség	m/s	0,16	0,16	0,16	0,16
Maximális húzóerő	N	800	1400	1000	1400
Maximális kapu tömeg	Kg	1500		2200	
Üzemi hőmérséklet	°C (Min./Max.)	-20° ÷ +70°			
Termális védelem	°C	140°			
Érintésvédelmi osztály		1	F	1	F
Működési ciklus	%	40	50	40	50
Motor tömege	Kg	12,5	13	13	13

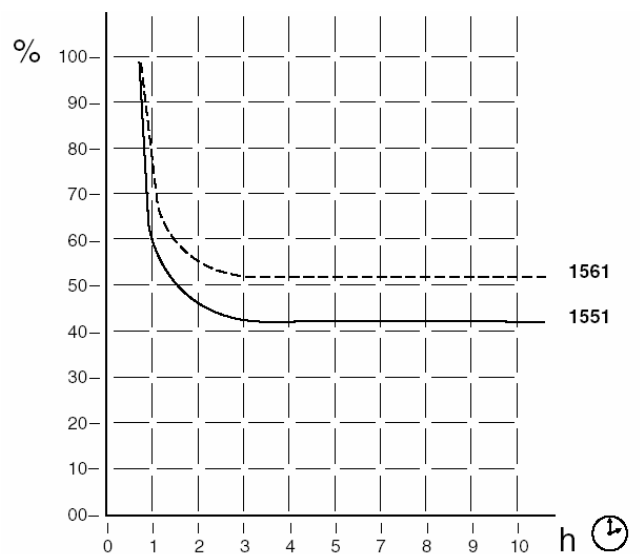
Maximális kihasználtsági görbe:

A görbe segítségével kialakíthatja a max. működési időt a használat gyakoriságától függően. A biztonság érdekében tartsa be ezen görbe határait.

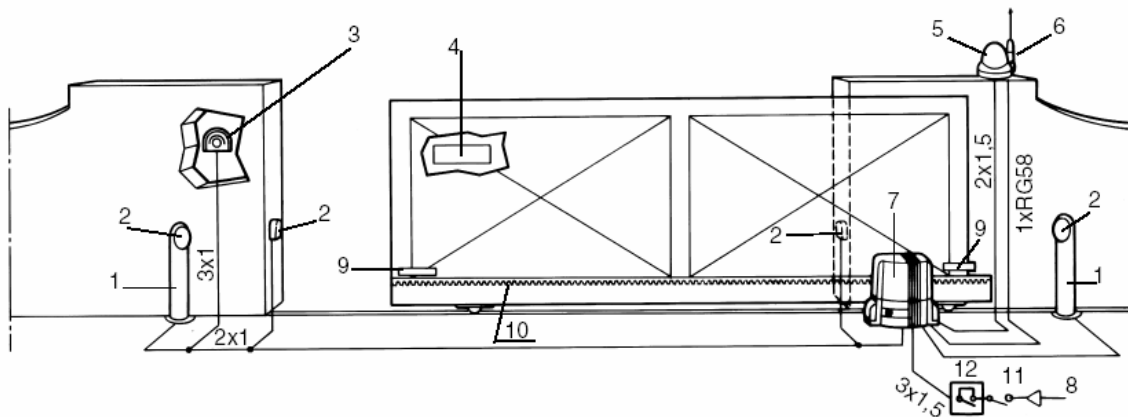
Leegyszerűsítve a max. kihasználtsági görbe százalékos aránya az aktuális működési időnek illetve az aktuális működési idő és a szünetidőnek. Ez az adat 20°C-os szobahőmérsékletre vonatkozik. Ha napfénynek vagy emelkedő hőmérséklet hatásának tesszük ki, ezek mind befolyásolják a tényezőket, és meglehetősen csökkentik a görbét.

Ellenőrző és előkészítő eljárások:

- Olvassa el figyelmesen az utasításokat. Győződjön meg arról, hogy a kapu automatizálása megfelelő-e, és hogy minden megfelel-e az érintésvédelmi előírásoknak.
- Győződjön meg arról, hogy a kapu felépítése megfelelő és szilárd.
- Győződjön meg arról, hogy nincs olyan pont, amely akadályozná a kapu teljes mozgását, illetve nem áll fenn a kisiklás és egyéb veszély lehetősége.
- Győződjön meg arról, hogy a biztosító oldalpanelek jelen vannak.



Teljes kép (TH 1551, beépített vezérlő egységgel):



- | | |
|---|---------------------------|
| 1. Fotocellatartó | 7. THOR |
| 2. Fotocella | 8. Táplálás |
| 3. Kulcsos kapcsoló vagy nyomógombos kapcsoló | 9. Mikrokapcsoló tartók |
| 4. Figyelmeztető jelzés | 10. Fogasléc |
| 5. Biztonsági figyelmeztető lámpa | 11. Főkapcsoló |
| 6. Antenna | 12. Differenciál kapcsoló |

Felhasználói információ

A szerkezet üzembe helyezésekor a felhasználót informálni kell arról, hogy hogyan működik a termék és minden kockázatról, ami helytelen használatból adódhat. A felhasználónak ügyelnie kell arra, hogy semmivel ne akadályozza az ajtó, kapu biztonságos működését. Ne engedje az ajtó közelében játszani a gyerekeket és tartsa távol tőlük a távirányítót. Mindenféle szerviz munkát csak megfelelően képzett szakember végezhet, és azt a felhasználónál lévő karbantartási naplóba kell bejegyezni.

- Meghibásodás esetén hívja a szerelőt, és ne próbálkozzon egyéni javítással!
- A felhasználó csak a felhasználói kézi manővereket végezheti!

Kézi vezérlés:

1. Csúsztassa fel a kulcsborítást.
2. Helyezze be a kulcsot és fordítsa el az óramutató járásával megegyező irányba 90°-kal.
3. Húzza ki a kart a kulcs segítségével, amíg merőlegesen zár be a THOR-ral.

Egy biztonsági mikrokapcsoló megakadályozza, hogy elinduljon a motor kézi mozgásnál!

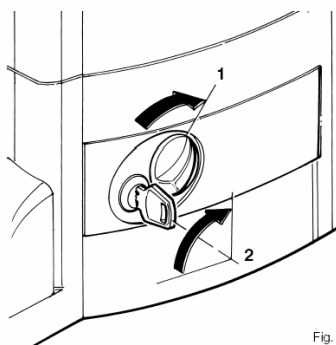


Fig. 4

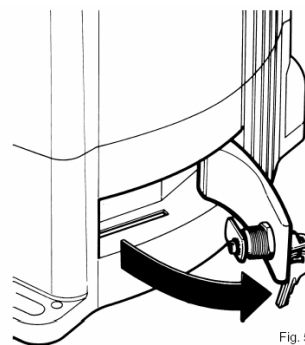


Fig. 5

Méretetek:

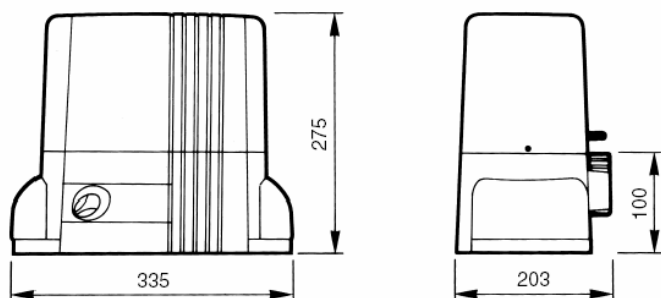


Fig. 6

Z 18 fogaskerék, alaplemez kivételével

Figyelem!

A helyes üzembe helyezés érdekében fontos, hogy figyeljen a földelésre! Addig ne telepítse a motort, amíg a földelés nincs megoldva (teszteléskor is).

Az alaplemez beépítése:

Csavarozza le kézzel a négy kampót az M12-es anyák segítségével. Helyezze a négy kampót az alaplemezbe (7 ábra)

Hagyjon egy vagy több átjárót az elektromos kábeleknek. Helyezze a testet a betonba úgy, hogy teljesen egy síkba legyen vele.

Figyeljen az alaptest és a fogasléc távolságára; figyelembe véve az esetleges hegesztéseket vagy csavarozásokat.

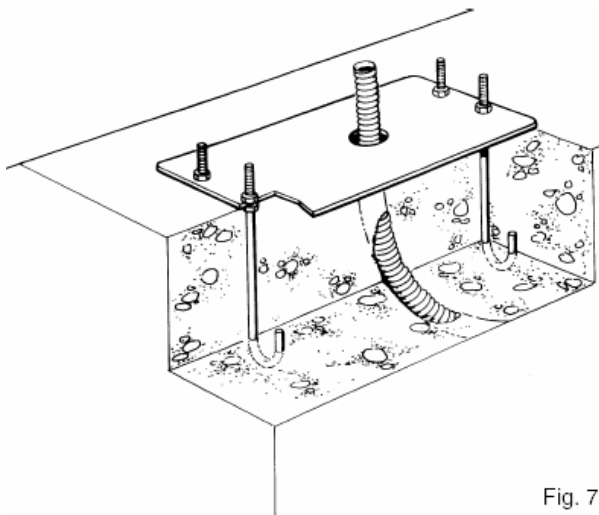
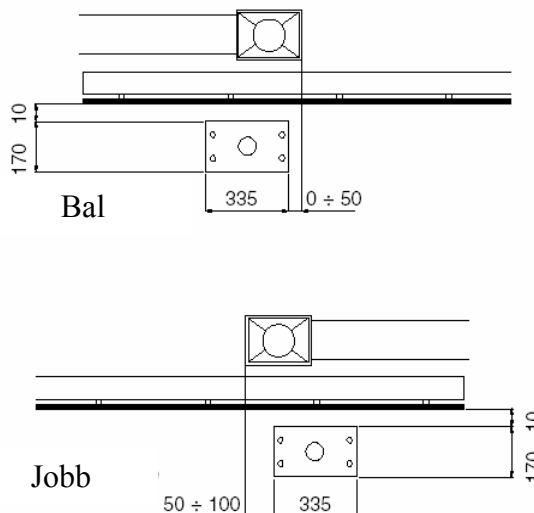


Fig. 7



A motor felszerelése:

- Távolítsa el a két csavarborítást, felfelé húzva.
- Helyezze a THOR-t a lebetonozott alaplemezre.
- Szorítsa meg a négy csavaranyát, ha be szeretné állítani a motor magasságát (max. 10 mm), ellenkező esetben ne használja őket.

Helyezze fel a négy alátétet. Húzza meg erősen az M12-es anyákat és a lehetséges ellenanyákat egy 19-es villáskulccsal.

Helyezze vissza a csavarborításokat, lefelé nyomva

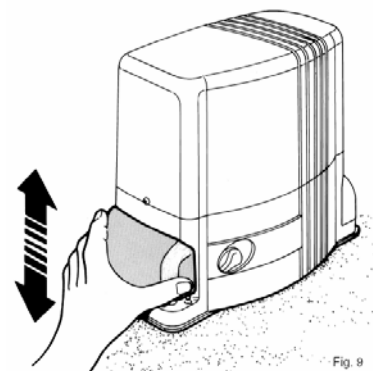


Fig. 8

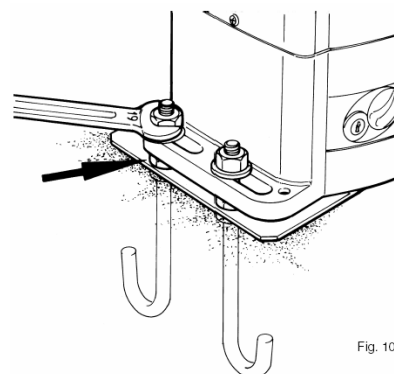


Fig. 10

Fogasléc felszerelése:

Válassza a kézi üzemmódot. Helyezze az első fogasléc elemet a motorra (11 ábra), és erősítse a kapuhoz úgy, hogy az képes legyen rajta csúszni.

A többi elem helyes pozícionálása érdekében egy ellenfogasléc használata szükséges. Fontos, hogy a motor és a fogasléc között beállítson egy bizonyos távolságot (legalább 1 mm), így a kapu tömege nem nehezedik a motorra.

A fogaslécon a két végállás kapcsolót tartót durván pozícionálja, kézzel mozgatva a kaput, és rögzítse azokat az adott csapokkal. (12 ábra)

Figyelem: Amikor a mikrokapcsoló tartó a motor rugóját működteti, a kapu kb. 50 mm-t mozog még, ezért ügyeljen a tartók időzítésére, hogy elkerülje a kapu beragadását.

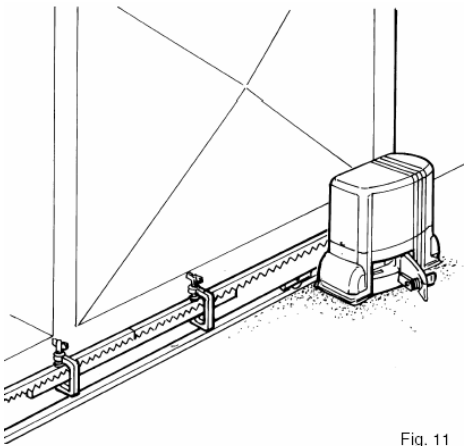


Fig. 11

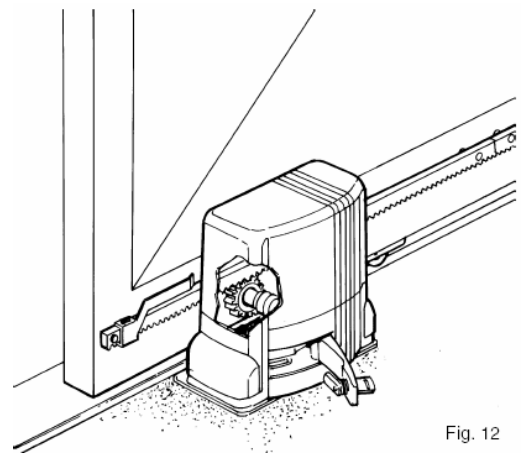


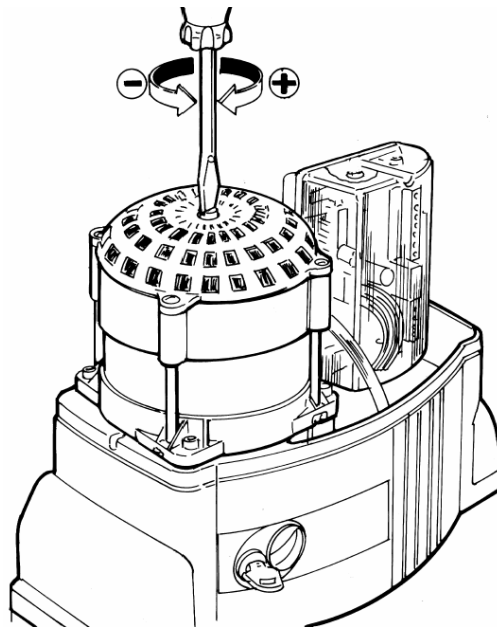
Fig. 12

Mechanikus tengelykapcsoló beállítása:

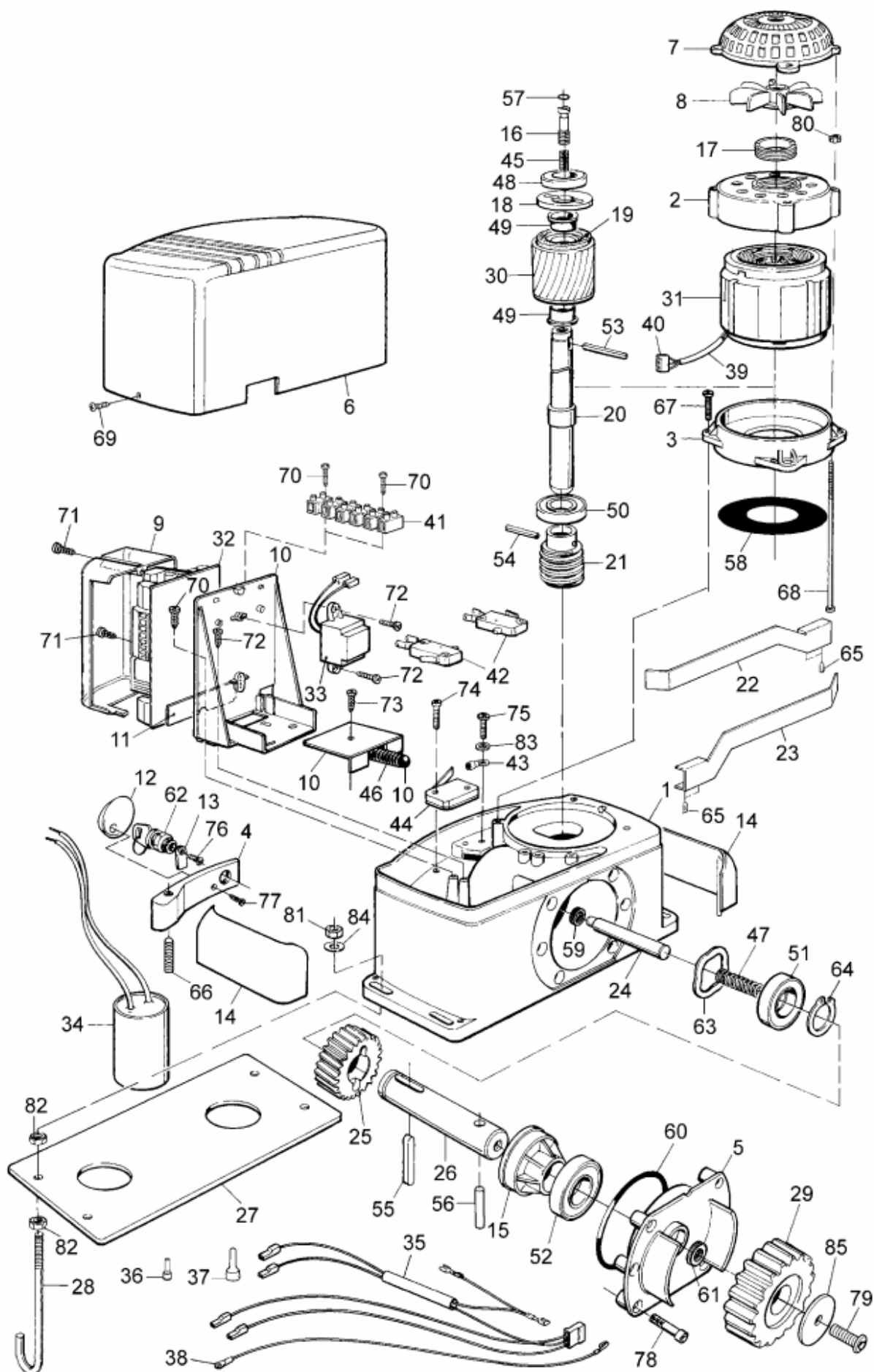
Távolítsa el a motor borítását egy csavarhúzó segítségével (13 ábra).

Figyelem: A motor egy tengelykapcsolóval van ellátva, ami maximumra van állítva. Kezdetben szükséges a forgatónyomatékot lecsökkenteni.

A forgatónyomaték növeléséhez csavarja az óramutató járásával megegyező irányba, csökkentéséhez pedig az óramutató járásával ellenkező irányba.

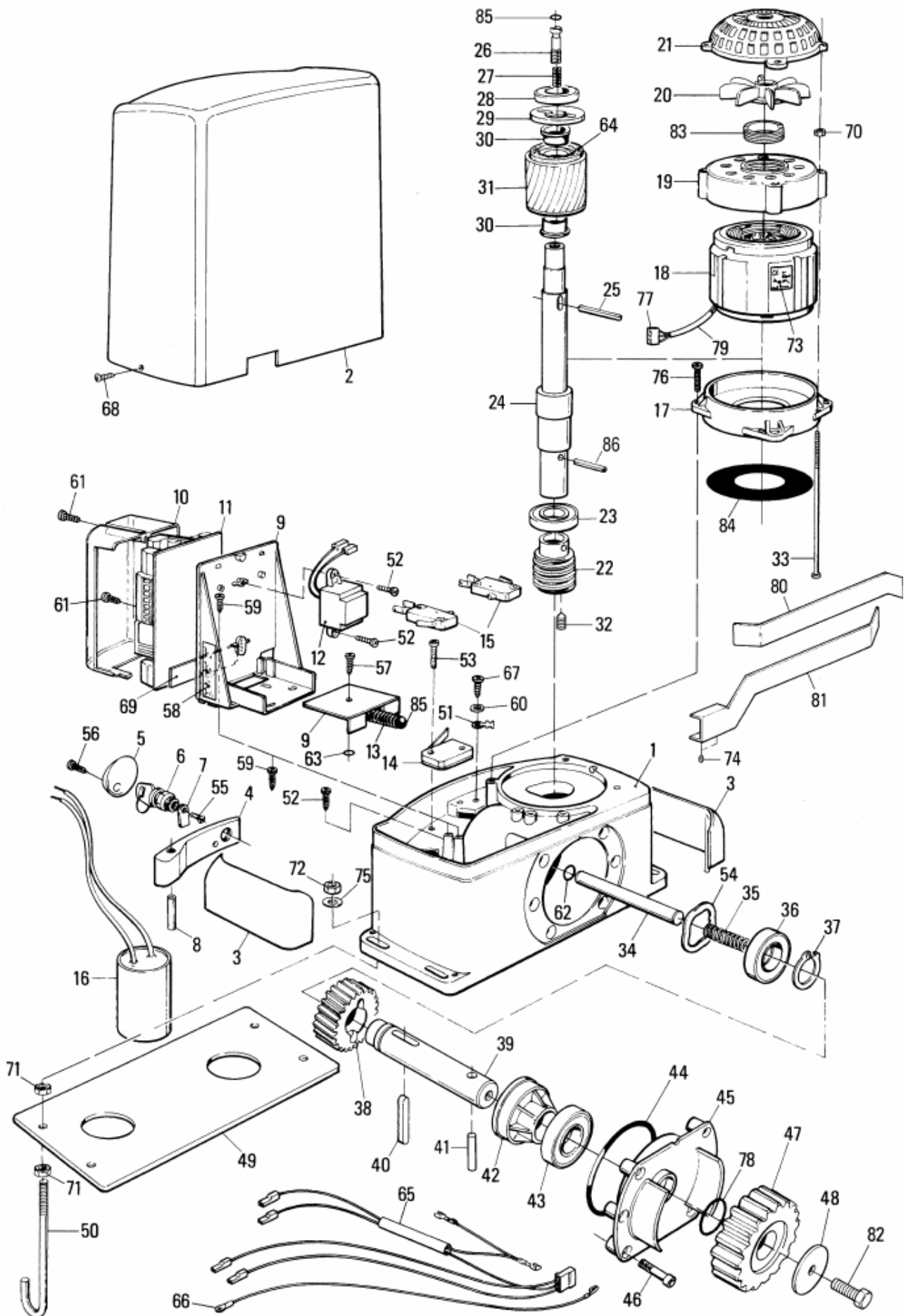


Részletes alkatrész katalógus (1551-1561):



N°	TH1551		TH1561	
1	BMGTHA	34567	BMGTHA	34567
2	BMCS	24567	BMCS	24567
3	BMCJ	4567	BMCJ	4567
4	BMMSA	14567	BMMSA	14567
5	BMFP010A	34567	BMFP010A	34567
6	PPD0123	4540	PPD0123	4540
7	PPD0170	4540	PPD0170	4540
8	PPD0169	4540	PPD0169	4540
9	BPCO2	4540		
10	BPBS	4540	BPBS	4540
11	BPC	4540	BPC	4540
12	PPD0119	4540	PPD0119	4540
13	PMD0166	4610	PMD0166	4610
14	PPD0121	4540	PPD0121	4540
15	PPD0120	4540	PPD0120	4540
16	PMD0792	4610	PMD0792	4610
17	PMD0165	4610	PMD0165	4610
18	PMD0173	4610	PMD0173	4610
19	PMD0172	4610	PMD0172	4610
20	PMD0175A	4610	PMD0175A	4610
21	PMD0133	4610	PMD0133	4610
22	PMD0885	4610	PMD0885	4610
23	PMD0886	4610	PMD0886	4610
24	PMD0167	4610	PMD0167	4610
25	PMDRC52	4610	PMDRC52	4610
26	PMD0131A	4610	PMD0131A	4610
27	PMD0139	4610	PMD0139	4610
28	PMD0140	4610	PMD0140	4610
29	PMD0628	4610	PMD0628	4610
30	PECR65A	4670	PECR65A	4670
31	PEDS65A	4650	PEDS652A	4650
32	THA5			
33	TRA-G	1025		
34	30U450A	0727		
35	CF0193	5320	CF0193	5320
36			MMCP	2620
37			MMCT	2620
38	CT200	5320		
39	CGU8B	5310	CGU8B	5310
40	C3VF	2015		
41			M12V	1850
42	MICROI	1617	MICROI	1617
43	MMCOI	2620	MMCOI	2620
44	MICROI-C	1617	MICROI-C	1617
45	MO-E	2640	MO-E	2640
46	MO-D	2640	MO-D	2640
47	MO-N	2640	MO-N	2640
48	PMCU6	4630	PMCU6	4630
49	PMCBR2	4630	PMCBR2	4630
50	PMCU3010	4630	PMCU3010	4630
51	PMCU3	4630	PMCU3	4630
52	PMCU10	4630	PMCU10	4630
53	PMC66A	4630	PMC66A	4630
54	PMCS6	4630	PMCS6	4630
55	PMC128	4630	PMC128	4630
56	PMCS10	4630	PMCS10	4630
57	GOR-E1	5501	GOR-E1	5501
58	GOR-W	5501	GOR-W	5501
59	GOR-L1	5501	GOR-L1	5501
60	GOR-Y	5501	GOR-Y	5501
61	GOR-M	5501	GOR-M	5501
62	CM-B	1630	CM-B	1630
63	PMCAC1	4630	PMCAC1	4630
64	PMCSE30	4630	PMCSE30	4630
65	G6X14	5123	G6X14	5123
66	G6X50	5123	G6X50	5123
67	V6.3X25	5101	V6.3X25	5101
68	V6X110	5102	V6X110	5102
69	V4.2X9.5B	5101	V4.2X9.5B	5101
70	V4.8X16	5101	V4.8X16	5101
71	V2.9X9.5-A	5101		
72	V4.2X9.5	5101	V4.2X9.5	5101
73	V3.5X20	5101	V3.5X20	5101
74	V2.9X16	5101	V2.9X16	5101
75	V4X8	5105	V4X85105	
76	V4X5	5102	V4X55102	
77	V2.9X6.5-A	5101	V2.9X6.5-A	5101
78	V5X15-A	5102	V5X15-A	5102
79	V10X16	5102	V10X16	5102
80	D6	5102	D65102	
81	D12	5110	D125110	
82	D12B	5110	D12B	5110
83	R04E	5120	R04E	5120
84	R12	5120	R12	5120
85	R12C	5120	R12C	5120

Részletes alkatrész katalógus (2251-2261):



Pos.	Codici TH2251	Codici TH2261
1	BMGTHA 34567	BMGTHA 34567
2	BMGTHC 34567	BMGTHC 34567
3	PPD0121 4540	PPD0121 4540
4	BMMSA 14567	BMMSA 14567
5	PPD0119 4540	PPD0119 440
6	CM-B 1630	CM-B 1630
7	PMD0166 4610	PMD0166 4610
8	G6X50 5123	G6X50 5123
9	BPBS 4540	BPBS 4540
10	BPCO2 4540	BPCO2 4540
11	THA6	
12	TRA105 1030	
13	MO-D 2640	MO-D 2640
14	MICROI-C 1617	MICROI-C 1617
15	MICROI 1617	MICROI 1617
16	30U450A 0727	
17	BMCI 4567	BMCI 4567
18	PEDS658 4650	PEDS6582 4650
19	BMCS 24567	BMCS 24567
20	PPD0169 4540	PPD0169 4540
21	PPD0170 4540	PPD0170 4540
22	PMD0133 4610	PMD0133 4610
23	PMCU3010 4630	PMCU3010 4630
24	PMD0175B 4610	PMD0175A 4610
25	PMC664 4630	PMC66A 4630
26	PMD0729 4610	PMD0792 4610
27	MO-E 2640	MO-E 2640
28	PMCU6 4630	PMCU6 4630
29	PMD0173 4610	PMD.173 4610
30	PMCBR2 4630	PMCBR2 4630
31	PECR658 4670	PECR658 4670
32	G8X10 5123	G8X10 5123
33	V6X120 5102	V6X120 5102
34	PMD0167 4610	PMD0167 4610
35	MO9-N 2640	MO-N 2640
36	PMCU3 4630	PMCU3 4630
37	PMCSE30 4630	PMCSE30 4630
38	PMDRC5 24610	PMDRC5 24610
39	PMD0131A 4610	PMD0131A 4610
40	PMC128 4630	PMC128 4630
41	PMCS10 4630	PMCS10 4630
42	PPD0120 4540	PPD0120 4640
43	PMCU10 4630	PMCU10 4630
44	GOR-Y 5501	GOR-Y 5501
45	BMFP010A 34567	BMFP010A 34567
46	V5X15-A 5102	V5X15-A 5102
47	PMD0628 4610	PMD0628 4610
48	R12C 5120	R12C 5120
49	PMD0139 4610	PMD0139 4610
50	PMD0140 4610	PMD0140 4610
51	MMCOI 2620	MMCOI 2620
52	V4.2X9.5 5101	V4.2X9.5 5101
53	V2.9X16 5101	V2.9X16 5101
54	PMCAC1 4630	PMCAC1 4630
55	V4X5 5102	V4X5 5102
56	V2.9X6.5A 5101	V2.9X6.5A 5101
57	V3.5X20 5101	V3.5X20 5101
58	EMRO 4870	EMRO 4870
59	V4.8X13 5101	V4.8X13 5101
60	R04E 5120	R04E 5120
61	V2.9X9.5-A 5101	V2.9X9.5-A 5101
62	GOR-L1 5501	GOR-L1 5501
63	R03 5120	R03 5120
64	PMD0172 4610	PMD0172 4610
65	CF0193 5320	CF0193 5320
66	CT200 5320	
67	V4X8 5105	V4X8 5105
68	V4.2X9.5B 5101	V4.2X9.5B 5101
69	BPC 4540	BPC 4540
70	D6 5102	D6 5102
71	D12B 5110	D12B 5110
72	D12 5110	D12 5110
73	EN 4870	EN 4870
74	G6X14 5123	G6X14 5123
75	R12 5120	R12 5120
76	V6.3X25 5101	V6.3X25 5101
77	C3VF 2015	C3VF 2015
78	GOR-M 5501	GOR-M 5501
79	CGU8B 5310	CGU8B 5310
80	PMDSC 4610	PMDSC 4610
81	PMDSC10 4610	PMDSC10 4610
82	V10X16 5102	V10X16 5102
83	PMD0165 4610	PMD0165 46510
84	GOR-W 5501	GOR-W 5501
85	GOR-E1 5501	GOR-E 5501
86		PMCS6 4630