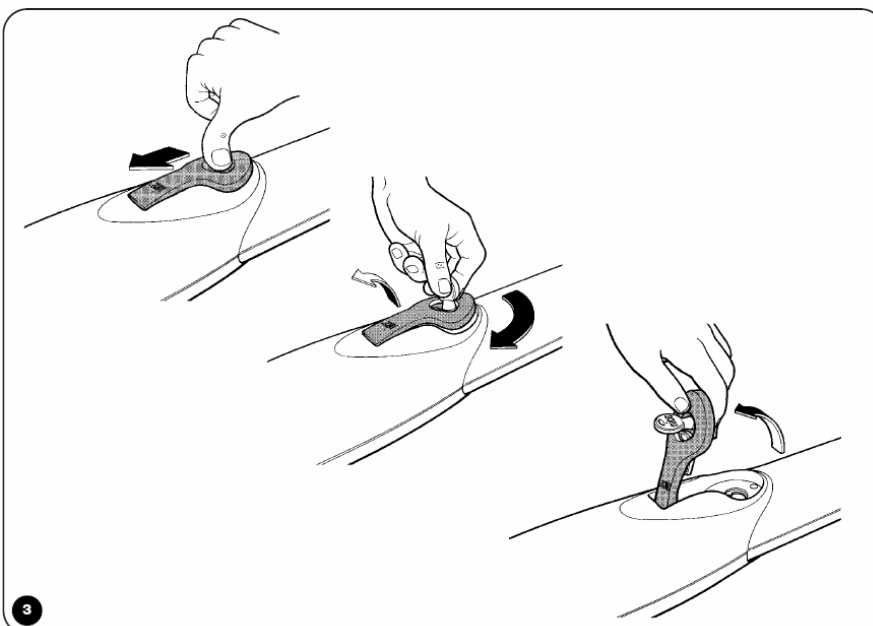
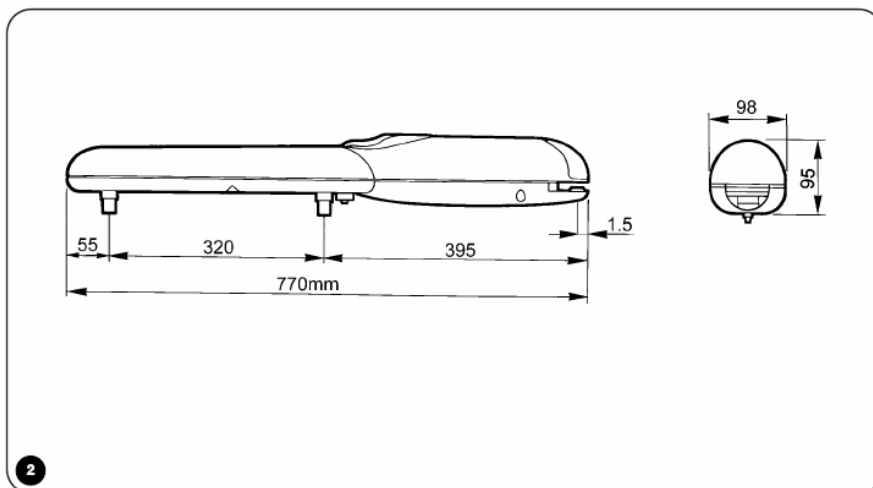
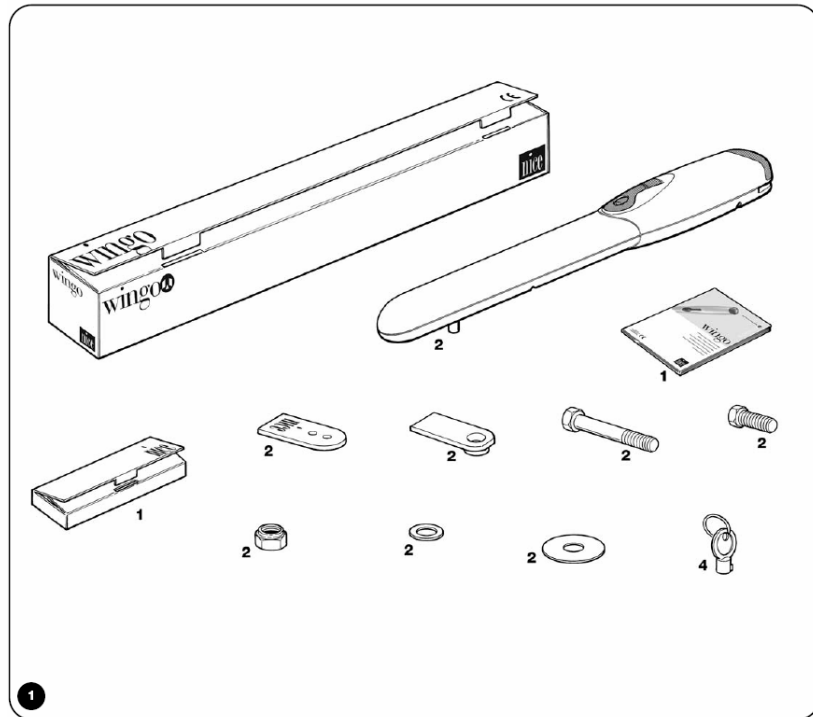
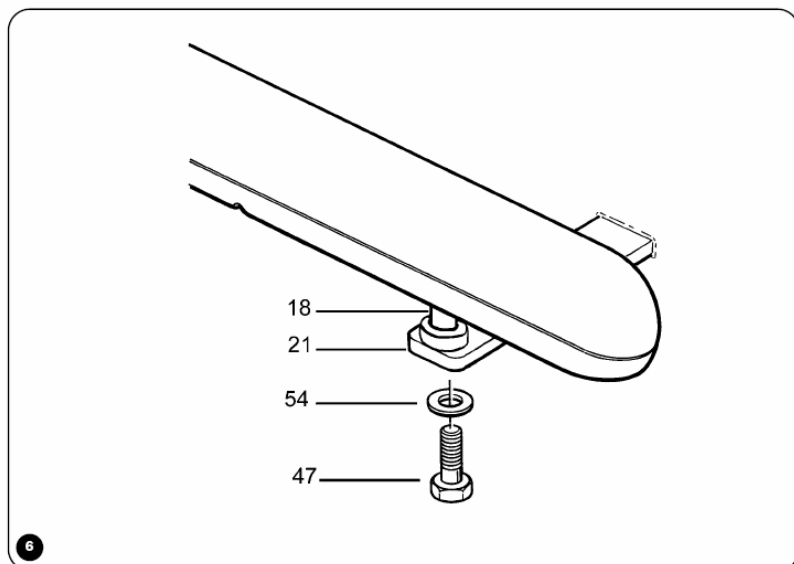
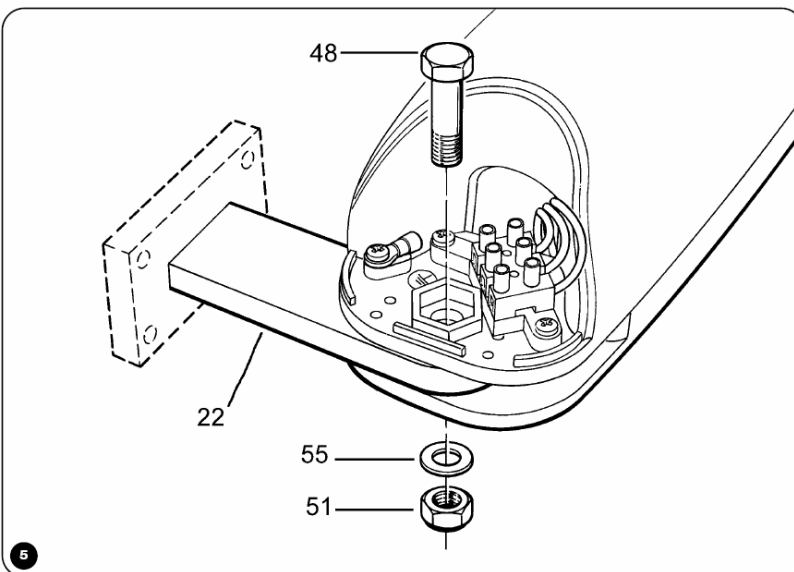
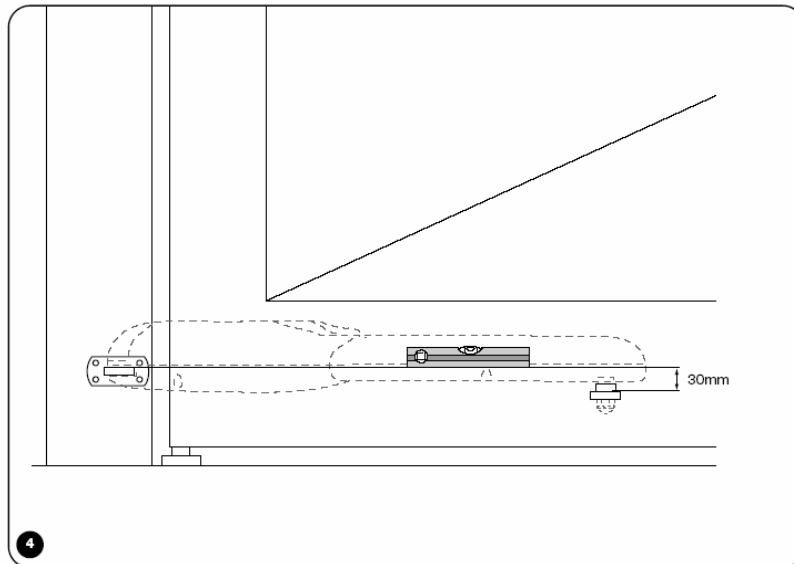


Wingo

Szerelési útmutató





Termék leírás:

A Wingo egy elektromechanikus fogaskerekes motor, amely egy vagy két szárnyas kapukat automatizál. A Nice vezérlőegység pedig ellenőrzi a motor helyes működését. A kioldó berendezés engedélyezi, hogy a kaput manuálisan tudjuk mozgatni.

Üzembe helyezés

Előkészületi ellenőrzések

Mielőtt elkezdje az installálást, ellenőrizze, hogy a struktúra megfelelő-e, és hogy az megfelel-e az érintésvédelmi szabványoknak. Különös figyelemmel ellenőrizze:

- ✓ A kapu nem ragad be nyitásnál, vagy zárásnál.
- ✓ A kapu jól kiegyensúlyozott, ha az, mozgás nélkül meg tud-e állni minden körülmények között.
- ✓ A kapu csendesen és finoman mozog.
- ✓ Ellenőrizze, hogy a mozgásra kijelölt helyen a kapu könnyen és biztonságosan mozog-e.
- ✓ A csomagolás nem károsodott-e (1-es ábra).
- ✓ A szerelendő felület megfelelő-e a motor méretéhez (2-es ábra).
- ✓ Vegye figyelembe, hogy a kapu nyitása, és a motor húzó/toló ereje függ attól, hogy hova van rögzítve a hátsó tartó. Mielőtt elkezdje az installálást, figyelmesen olvassa el a szerelési útmutatót, hogy meggyőződjön arról, hogy a kapu nyitási szöge elegendő, és hogy a húzó/vonó erő kielégíti a felhasználó kívánalmait.

Megjegyzés:

Kérjük, ne feledje, hogy a Wingo automatizálja a kaput (1 vagy 2 szárny), amelynek jó minőségűnek és biztonságosnak kell lennie. Visszafordíthatatlan károk keletkezhetnek azokból a hibákból, melyek a rossz üzembe helyezésből, vagy karbantartásból adódhatnak.

Működési határok

A kapu formája, magassága, az időjárás viszonyok (pl. erős szél) meglehetősen csökkenthetik az értékeket, az alábbi grafikonon.

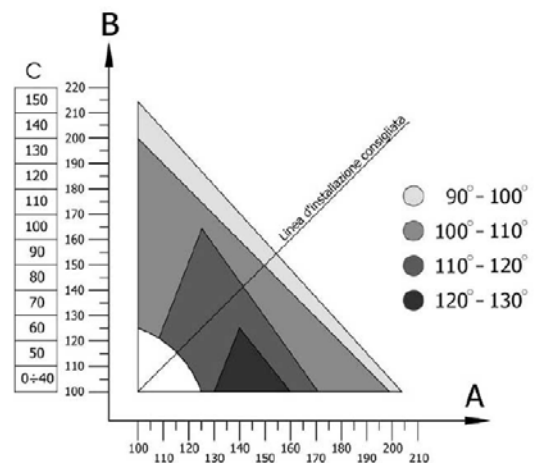
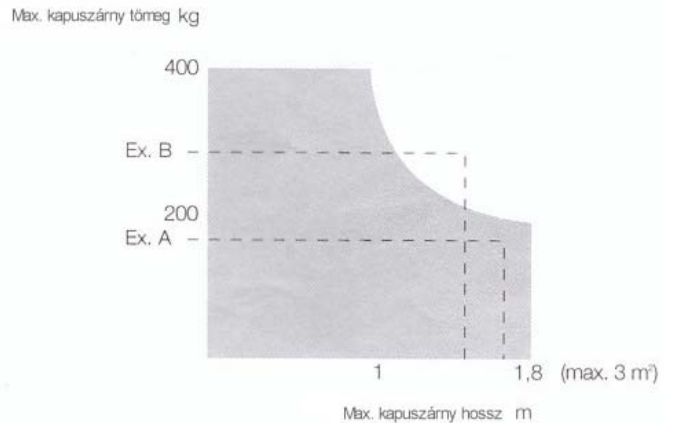
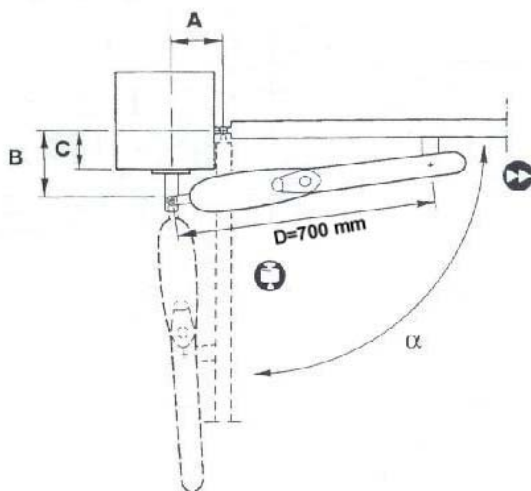
Példa:

- A.) 180 kg, és 1,7 m: OK
- B.) 300 kg és 1,5 m NEM HELYES

Szerelés

A rendszer helyes szereléséhez ellenőrizze a következő ábrát:

- 1.) Oszlop kinyúlása C
- 2.) Nyitási szög α
- 3.) Sebesség ►►
- 4.) Toló/vonó erő



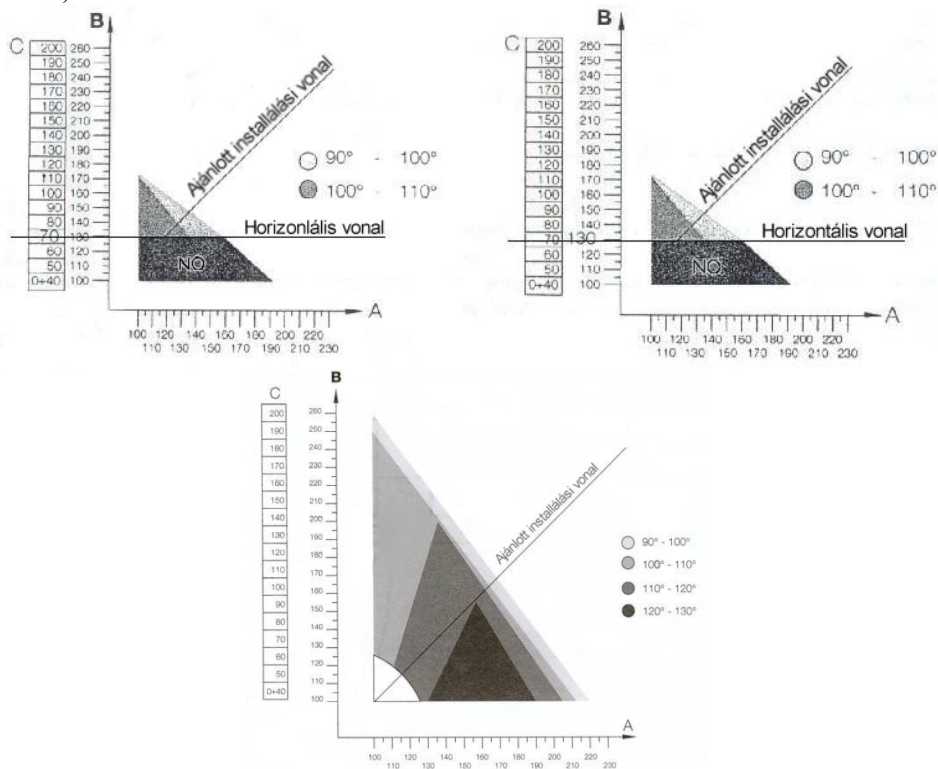
A hátsó tartó rögzítése

Hajtsa végre a következő eljárásokat:

- ✓ Mérje meg a „C” értéket (pl.: 70 mm).
- ✓ Keresse meg a „C” értékét a grafikonon, és rajzoljon egy vízszintes vonalat (lásd 8. Ábra)
- ✓ Keresse meg a „B” minimális értékét a grafikonon, az egyenes vonal segítségével, amit rajzolt (a példa 130 mm-t mutat a 9-es ábrán). A vonal feletti terület azokat a pontokat tartalmazza, ahova a tartót rögzíteni lehet.
- ✓ Egyfajta kapcsolat van a kapu nyitási szöge, és a tartó pozíciója között („A” és „B”), ahogy az a grafikonon látható, a termékre vonatkozólag (hát ó tartó rögzítési grafikon), ahol a különböző színű területek jelzik a megengedett maximális szöget. Ha például (9. Ábra) a kaput 100-110 fokra kell kinyitni, A-nak és B-nek találkoznia kell egy ponton a grafikonon, amely a megfelelő színes területhez tartozik.

- ✓ Ezen a területen belül, ne feledje, hogy a kapura gyakorolt húzó/tolóerő és a nyitási, zárási idő közvetlenül arányos az „A” és „B” értékekkel, és ezen értékeknek hasonlóknak kell lenniük lineáris üzemelés esetén is. Vegye figyelembe az ajánlott üzembe helyezési vonalat.

Példa (8. és 9. ábra)

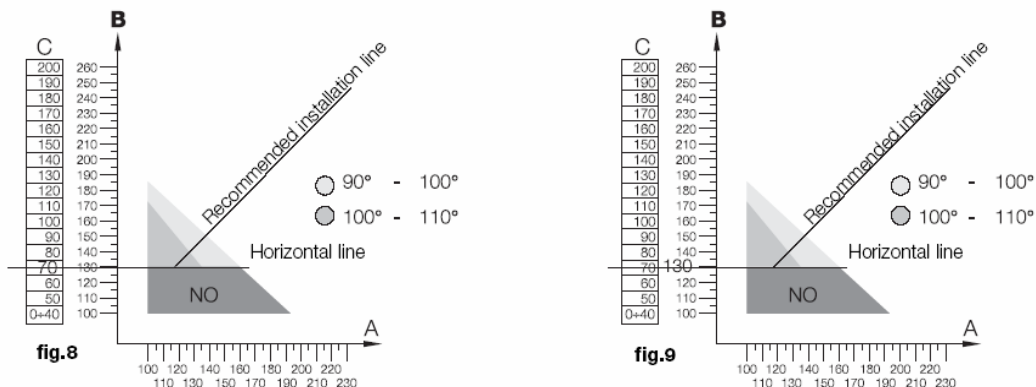


Az elülső tartó szerelése

Az elülső tartó (21) a kapcsával együtt a kapura van szerelve, a „D” távolságnak megfelelően. Mielőtt véglegesen rögzíti:

- ✓ Ellenőrizze, hogy a motor záró vonala tökéletesen vízszintes (4. Ábra).
- ✓ Nyissa ki, majd csukja be a kaput kézzel, hogy ellenőrizze az akadálymentes mozgást.
- ✓ Távolítsa el a motort, és hegessze az elülső tartót (21) a helyére.

Példa:



A motor hátsó rögzítése (5. Ábra)

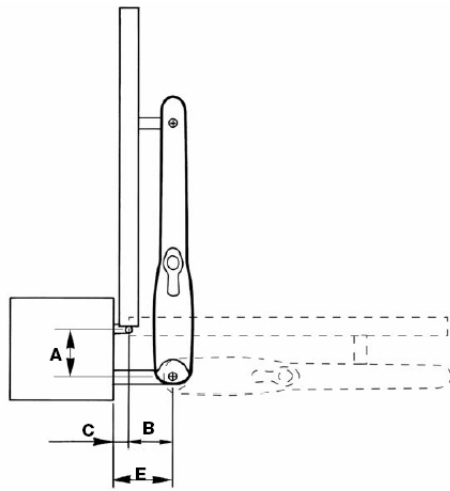
Rögzítse a Wingo-t a tartóhoz (44) egy csavarhúzó (50) alátét (52), és egy anya (53) segítségével. Teljesen húzza meg az utóbbit, majd csavarjon vissza 1/10-ed fordulatot rajta, hogy ne feszüljön.

Motor elülső rögzítése (6. Ábra)

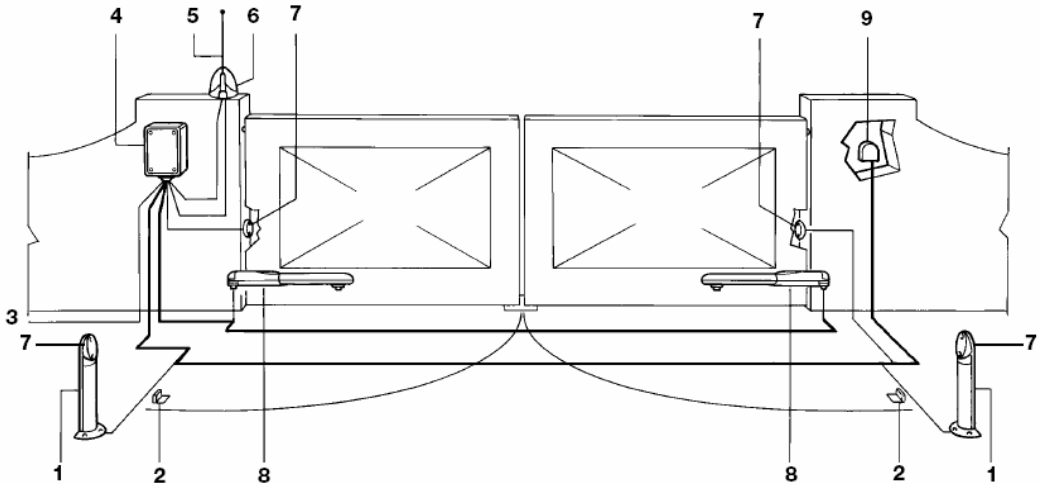
Rögzítse a Wingo villáját (33) az elülső tartóhoz (45) és kapcsolja össze a csavarral (51), és az alátéttel (24).

Kapu kifelé nyitása

Ha az „E” értéke nagyobb, mint 140 mm, hosszabbítsa meg a tartót személyesen.



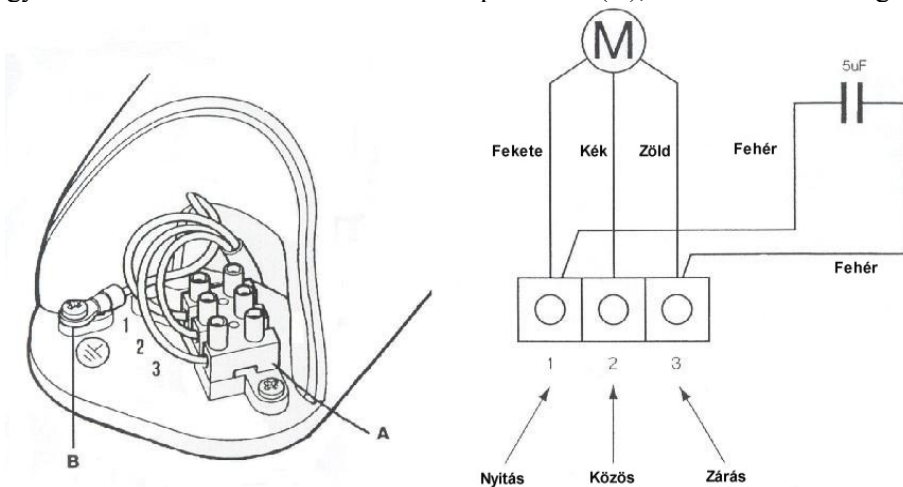
Egy rendszer tipikus elrendezése



- | | |
|-----------------------------|---|
| 1.) Fotocella tartóoszlop | 6.) Biztonsági figyelmeztető lámpa |
| 2.) 1 pár mechanikus ütköző | 7.) Fotocella |
| 3.) Tápkábel | 8.) Wingo mozgatószerkezet |
| 4.) A400 vezérlő egység | 9.) Kulcsos kapcsoló vagy nyomógombos panel |
| 5.) Antenna | |

Motor csatlakoztatása

A számozásra figyelve csatlakoztassa a terméket a sorkapcsokhoz (A), az elektronikus diagrammot követve.



Ügyeljen arra, hogy a „B” jelű kábelt megfelelően földelje (EN60204-CEI 64-, EN 60335)!

Manuális mozgatás vagy kioldás

Tápellátás hiányában a kaput kézzel (3-as ábra) kell mozgatni. A manuális mozgatás lehetővé teszi, hogy a motor szabadon mozgasson, de csak akkor, ha helyesen van felszerelve az eredeti tartozékokkal.

Tesztelés

Az egész rendszer tesztelését csak képzett ember végezheti

A teszteléshez a következőket végezze el:

- ✓ Csukja be a kaput
- ✓ Szüntesse meg a tápellátást
- ✓ Engedje ki a motort
- ✓ Kézzel teljesen nyissa ki a kaput
- ✓ Ellenőrizze, hogy a kapu nem ragad-e be az mozgás alatt
- ✓ Ellenőrizze, hogy bármely megállítást esetén a kapu nem mozog-e tovább
- ✓ Ellenőrizze, hogy a biztonsági rendszer és a mechanikus ütközők jó állapotban vannak-e
- ✓ Ellenőrizze, hogy a csavarcsatlakozások meg vannak-e szorítva
- ✓ Ellenőrizze, hogy a közlő berendezés, és a belső csavarok megfelelően meg vannak-e kenve.
- ✓ Ellenőrizze, hogy a fotocellák tiszták-e
- ✓ Ezek után aktiválja a motort, és kapcsolja rá a tápellátást
- ✓ A Wingo-nak nincs nyomték beállító rendszere, ezt az eljárást a vezérlő egység végzi.
- ✓ Ellenőrizze, hogy a húzó/tolóerő megfelel-e a szabványnak (EN 12453 és EN 12445)

Karbantartás

A Wingo nem igényel különleges karbantartást, de legalább 6 havonta ellenőrizze a rendszert. A karbantartás a tesztelés ismétlése!

Hulladék

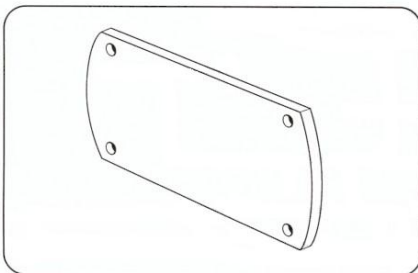
A Wingo különféle anyagokat tartalmaz, amelyek hulladékosítása a helyi törvényeknek megfelelően kell, hogy történjen. Különösebb veszély, vagy sérülés nem adódhat a rendszer lebontásából kifolyólag. Ha szelektíven kell a hulladékot eltávolítani, akkor az alkatrészeket az anyaguk szerint csoportosítsa (elektronikus, alumínium, műanyag, stb.).

Technikai jellemzők

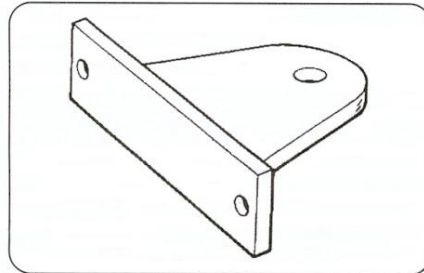
Modellek és tulajdonságaik:

Jellemzők	Mértékegység	WG4000	WG4000/V1
Táp bemenet	Vac	230/50	110/60
Felvett áram	A	0,5	1
Felvett teljesítmény	W	120	
Beépített kondenzátor	µF	5	10
Védelmi szint	IP	44	
Sebesség	m/s	0,016	0,020
Mozgási hossz	mm	320	
Max. húzó/vonóerő	N	1500	
Üzemi hőmérséklet	°C Min/Max	-20-+50	
Termál védelem	°C	140	
Üzemi ciklusok	%	30	
Tömeg	kg	5	

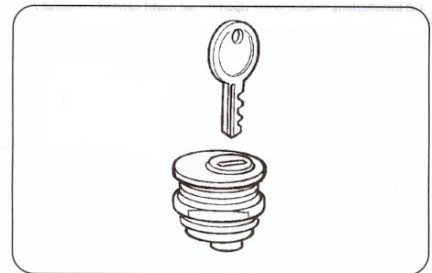
Kiegészítő tartozékok:



PMDPA 4610

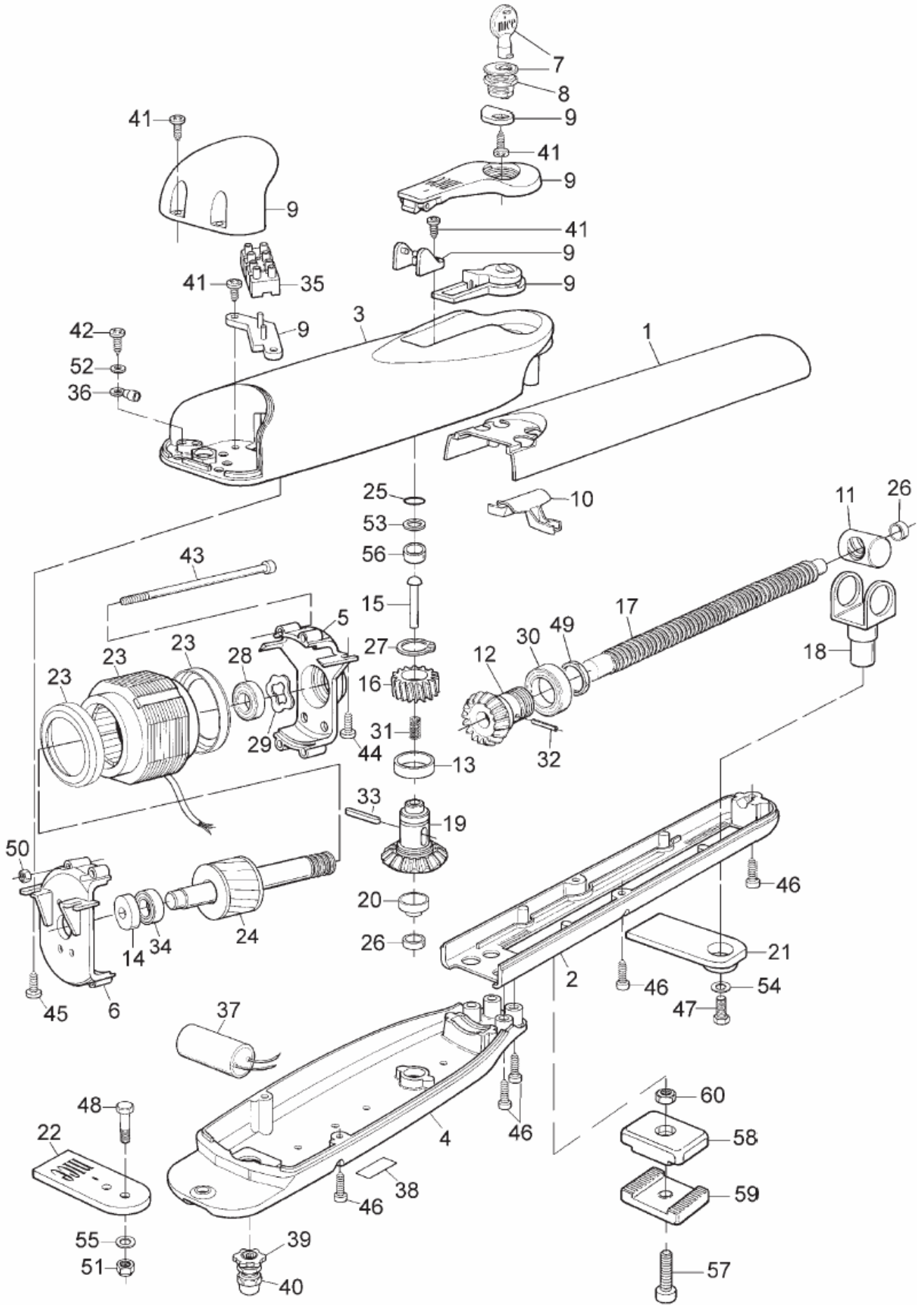


PLA 7



CM-B 1630

Részletes alkatrész katalógus



Szám	Kód
1	BMGWAA.45673
2	BMGWAB.45673
3	BMGWPA.45673
4	BMGWPB.45673
5	BMG0778.4567
6	BMG0779.4567
7	PPD1244.4540
8	CM-BG.1630
9	BPMWR01.45401
10	BPMW2.4540
11	PMD0944.4610
12	PMDIC21.4610
13	PPDCO7AR03.4540
14	PPD0572.4540
15	PMD0942.4610
16	PMDCO8R06.4610
17	PMDVR5.4610
18	PMPU1.8003
19	BMG0503.4567
20	PMD0740.4610
21	PMDSMA.4610
22	PMDSMP2.4610
23	PEDS451.4650
24	PECR45B.4670
25	GOR-E1.5501
26	PMCBR.4630
27	PMCSE24.4630
28	PMCU1.4630
29	PMCAC10.4630
30	PMCU3.4630
31	MO-B.2640

Szám	Kód
32	PMCS51.4630
33	PMC55C.4630
34	PMCU12.4630
35	M12V1.1850
36	MMCOI.2620
37	30.010
39	MP0032.2601
40	MP0033.2601
41	V4.2X9.5101
42	V4X8.5105
43	V4X65.5102
44	V4.8X13.5101
45	V4.8X9.5-A.5101
46	V6.3X19.5101
47	V8X10.5102
48	V10X40.5101
49	D32.5102
50	D4-D.5110
51	D10.5110
52	R04E.5120
53	R08C.5120
54	R8.5120
55	R10.5120
56	PMCBR11.4630
57	V6X25.5102
58	PMD0528.4610
59	PMD0527R02.4610
60	D6.5110
61	PPD0413.4540
62	PPD0414.4540
63	PPD0415.4540

Útmutató a Wingo rendszer felhasználói számára

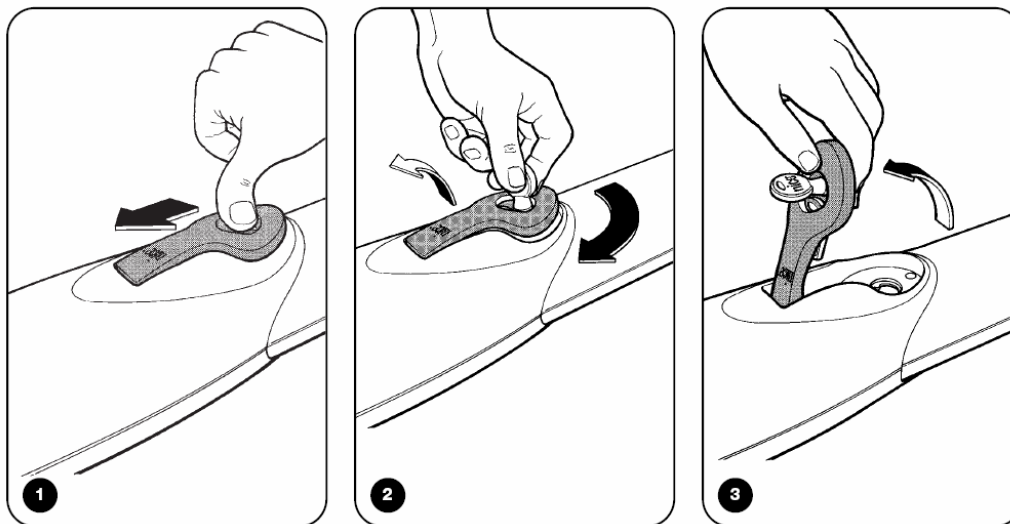
Gratulálunk, hogy Nice automata rendszert választott!

A Nice S.p.A. automatizált kapukhoz, ajtókhöz, napellenzőkhöz, és redőnyökhöz gyárt komponenseket, mint például mozgató motorok, vezérlések, rádióvezérelt egységek, villogó lámpák, fotocellák, és egyéb tartozékok. A Nice csak kiváló minőségű alapanyagokkal dolgozik, és magas színvonalú termelést folytat. Emellett folyamatosan fejleszti az innovatív technikát, az esztétikai és ergonómiai megoldásokat, hogy a termékei minél egyszerűbben használhatóak legyenek. Az Ön szerelője bizonyára az Ön kívánalmait figyelembe véve a legmegfelelőbb terméket választotta ki az ön számára a Nice termékek széles skálájából.

Mivel a Nice cég nem közvetlen gyártója az Ön automata rendszerének, az anyag kiválasztása, és a rendszer telepítése az Ön szerelőjének a feladata. Minden automata rendszer egyedi kivitelezésű, és csak az Ön szerelőjének van képzettsége, és tapasztalata ahhoz, hogy olyan rendszert telepítsen, amely az Ön igényeinek megfelelően van testre szabva, illetve amely hosszú távú biztonságot és megbízhatóságot garantál, és nem utolsó sorban profi módon összeszerelt, és megfelel az aktuális előírásoknak.

Egy automata rendszer kényelmes megoldás, ugyanakkor egy alapos biztonsági rendszer is. Csak néhány egyszerű művelet szükséges ahhoz, hogy biztosítsuk az évekig tartó tökéletes működést. Még ha az Ön rendszere meg is felel az előírt biztonsági szinteknek, ez nem zárja ki a fennmaradó kockázati tényezőket, a lehetséges előidézett veszélyhelyzeteket, amelyek gyakran helytelen, vagy gondatlan működtetésből adódnak. Ezekre az eshetőségekre szeretnénk Önt néhány tanáccsal ellátni, hogy hogyan kerülje el ezeket:

- ✓ **Mielőtt első alkalommal használatba venné az automata rendszert,** kérdezze meg a szerelőjét, hogy milyen veszélyforrások adódhatnak, és szánjon néhány percet arra, hogy elolvassa a felhasználóknak szánt kézikönyvet, amelyet a szerelő odaadott önnek. Tartsa meg ezt a kézikönyvet, és ha valaha eladja a rendszert, akkor adja ezt át az új tulajdonosnak.
- ✓ **Az Ön automata rendszere egy olyan berendezés, amely követi az Ön utasításait.** A rendszer gondatlan, vagy helytelen használata veszélyes helyzetet idézhet elő. Ne használja az automata kaput, ha valamilyen állat, vagy más egyéb tárgy van a mozgási területén!
- ✓ **Gyermekek:** egy automata rendszer magas szintű biztonságot garantál, mivel mindig megbízható, és biztonságosan üzemel, illetve az érzékelő rendszere megakadályozza a rendszer működését, ha ember, vagy bármely más akadály van a mozgási területen. A gyermekeknek ne engedje, hogy az automata rendszer közelében játsszanak, illetve figyeljen arra, hogy a véletlenül náluk hagyott távirányítóval ne tudják működésbe hozni a rendszert! **Az automata rendszer nem játék!**
- ✓ **Hibák:** Ha bármilyen rendellenességet észlel, azonnal válassza le a rendszert a hálózati tápellátásról, és hajtson végre egy kézi nyitási műveletet. Ne próbálkozzon meg a hiba kijavításával, hanem hívja a szerelőjét. Ezalatt a rendszer mechanikus kapuként működhet, ha kioldotta a motort, az alábbiaknak megfelelően.
- ✓ **Karbantartás:** Csakúgy, mint más berendezés, az Ön automata rendszere is igényel időnként végrehajtandó karbantartást, hogy minél hosszabb ideig teljes biztonsággal működhessen a rendszere. Egyezzen meg egy karbantartási periódusban a szerelőjével. A Nice cég azt javasolja, hogy minden 6. hónapban végezzék el ezeket a karbantartási munkálatokat normál, lakossági használat esetén, de ez az idő intervallum változhat attól függően, hogy milyen gyakorisággal használja a rendszert. Minden vezérlési, karbantartási, vagy javítási munkát csak képzett személy végezhet a rendszeren.
- ✓ Ne próbálja meg módosítani a rendszert, vagy a programozását, illetve a paramétereit, még akkor sem, ha Ön képesnek érzi magát rá! Az ön szerelője felelős a rendszerért!
- ✓ A végső tesztelést, a szokásos karbantartást, és minden javítási munkát dokumentálnia kell a szerelőnek, és ezeket a dokumentumokat a tulajdonosnak kell megőriznie.
- ✓ **Hulladék:** Ha az automata rendszer életciklusa végére ért, akkor azt csak képzett szakember szedheti szét, és a rendszer alapanyagait újra kell hasznosítani, vagy hulladékként ki kell dobni az érvényben lévő előírásoknak megfelelően.
- ✓ **Kézi mozdítás:** Ha áramkimaradás van, akkor kaput mechanikus rendszerként üzemeltetheti (ha nincs szünetmentes táp a rendszerben). Ehhez végre kell hajtania a kézi kioldó műveletet. Ezt a műveletet a felhasználó is elvégezheti, éppen ezért a gyártó cég a lehető legegyszerűbben oldotta ezt meg, anélkül, hogy bármilyen segédeszközt, vagy fizikai erőt alkalmazna.



1. Nyomja vissza a védőlemezt az 1-es ábrának megfelelően.
 2. Helyezze be a kulcsot, és fordítsa el azt az óramutató járásával ellenkező irányba, a 2-es ábrának megfelelően.
 3. Húzza fel a fogantyút a nyíl irányába, amíg el nem éri a 3-as ábrán feltüntetett pontot.
 4. Mozdassa a kapuzárnyat a maximális nyitási vagy zárási pontra.
 5. Hajtsa végre a fenti műveleteket fordítva, hogy zárja újra a rendszert.
- ✓ **Fontos:** Ha a rádió vezérlő egység (ha van szerelve) egy idő után hibásan kezd el működni, vagy ha egyáltalán nem működik, lehetséges, hogy az elemek lemerültek (tartósságuk ideje lehet néhány hónaptól 2-3 év is, típustól függően). Ezt észreveheti abból, hogy a jelátvitelt jelző OK LED gyengén világít, vagy nem gyullad fel egyáltalán, vagy csak néhány másodpercre villan fel. Mielőtt kapcsolatba lépne a szerelőjével, próbálja meg kicserélni az elemet egy olyan mási távirányítóból kiszedve, amelyről tudja, hogy biztosan működik. Ha az elem volt a hiba forrása, akkor egyszerűen csak cserélje ki az elemeket ugyanolyan típusúra.
 - ✓ **Elégedett?** Ha új automata rendszert szeretne otthonába, vegye fel a kapcsolatot a szerelőjével, és mi szakemberek segítségével biztosítjuk Önnek, hogy a piac legjobban kifejlesztett termékét kapja, amely működésében kivételes, és maximálisan kompatibilis. Köszönjük, hogy elolvasta ezt a kis kézikönyvet, és reméljük elégedett az új rendszerével. Kérjük, keresse a szerelőjét, ha bármilyen kérése, vagy kérdése lenne!